



# Junkers Ju 52/3mg 4e military

04521-0389

© 2006 BY REVELL GmbH & CO. KG

PRINTED IN GERMANY



## Junkers Ju 52/3mg 4e military

Es gibt wohl kaum ein anderes Flugzeug in der Zivil- und Militärluftfahrt das den Bekanntheitsgrad der Junkers Ju 52 übertreffen kann. Dabei war der Beginn ihres legendären Rufes alles andere als vielversprechend, denn Entwicklung und Bau der später als Ju 52/1m (1m für einmotorig) bezeichneten Maschine fielen in die größte Rezession des 20. Jahrhunderts. Als Ganzmetall-Flugzeug mit einem im Bug installierten 14-Zylinder Armstrong-Siddeley Leopard mit 800PS ist sie das größte einmotorige Flugzeug der Welt. Wie bereits die Junkers F.13 (REVELL Modell No. 04249) kann sie vom Landfahrwerk in kurzer Zeit auf Schwimmer umgerüstet werden. Die wirtschaftliche Verhältnisse und die Weigerung der Lufthansa die Ju 52 einmotorig zu kaufen brachten Junkers an den Rand des Ruins und nach nur 7 gebauten Maschinen wurde die einmotorige Version eingestellt. Die Forderungen der Lufthansa nach einem dreimotorigen Flugzeug führten zu einer Überarbeitung in Form der Ju 52/3m (3m - dreimotorig) die am 7. März 1932 zu ihrem Erstflug startete und sofort weltweites Interesse erregte. Neben der Lufthansa bestellten Fluggesellschaften in Schweden, Norwegen, England, Italien, Polen, Südafrika und Südamerika die neue Ju 52. Es war auch in Südamerika wo die Ju 52 zum ersten Mal für militärische Aufgaben eingesetzt wurde. Im Grand Chaco Krieg im Juni 1932 zwischen Bolivien und Paraguay wurden die Ju 52 der Lloyd Aereo Boliviano zum unverzichtbaren Transportmittel für Bodentruppen, Munition und Nachschub aller Art zu den Basen in den Anden. Auch in Deutschland zeigte die noch immer im Geheimen operierende neue deutsche Luftwaffe ein großes Interesse an der Ju 52, jedoch weniger als Transporter, sondern als Bomber. In der Version Ju 52/3mg3e mit drei BMW-132A-3 Neun-Zylinder Sternmotoren mit je 725 PS begann 1934 der erste Serienbau der militärischen Ju 52 / 3m. Ende 1934 erhielt die KG 152 „Hindenburg“ als erstes von fünf Kampfgeschwadern die neue Ju 52. Bereits ein Jahr später im Herbst 1936 wurden 60 dieser Ju 52/3mg3e nach Spanien verlegt wo sie im spanischen Bürgerkrieg als Bomber und Transporter eingesetzt wurden. Die Erfahrungen in Spanien führten auch zu einer erneuten Überarbeitung der Ju 52 die nun standardmäßig statt einem Hecksporn ein Spornrad erhielt. Neben einer Ladetür auf der rechten Rumpflseite wurde auf dem Rumpfrücken eine Frachttür für sperriges Ladegut eingerichtet, außerdem wurde der Rumpfboden wesentlich verstärkt. Die so entstandene Ju 52 / 3mg4e wurde zum Standard-Transporter der ersten Kriegsjahre. Die starken Verluste - bis zum 28.2.1945 gingen 5926 Transporter der verschiedensten Typen verloren - führte auch bei der Ju 52 zu dem Versuch die Abwehrbewaffnung zu verstärken. Dazu wurde in der Oberseite der Cockpitverglasung ein MG in einem Drehkranz installiert - und besonders im Winter aus naheliegenden Gründen schnell wieder entfernt. Etwas besatzungsfreundlicher war dagegen ein in der gleichen Position installierter Waffenstand der mit einer Glashaube („Condor-Haube“) abgedeckt wurde. Aus dem REVELL-Bausatz kann nun eine Ju 52/3m mit der zusätzlichen Bewaffnung ebenso gebaut werden wie die g4e-Versionen in der Standard-Ausführung.

### Technische Daten Ju 52/3mg4e

Spannweite	29.25 m
Länge	18.90 m
Höhe	6.10 m
Motoren	3 x BMW 132A-3
Leistung	je 725 PS
Leergewicht	6 300 kg
Startgewicht max.	9 450 kg
Höchstgeschwindigkeit	275 km/h
Reisegeschwindigkeit	180 bis 210 km/h
Dienstgipfelhöhe	5 800 m
Reichweite mit 900 kg Zuladung	1 250 km
Bewaffnung	1 x MG 15 im Cockpit 1 x MG 15 auf dem Rumpfrücken 1 x MG 15 in Fensterlafette r. u. l. 5 Mann
Besatzung	

## Junkers Ju 52/3mg 4e military

Probably no other aircraft in civil or military aviation can claim to be better known than the Ju 52. The start of her legendary reputation was all but promising, then the building and development of the later as Ju 52/1m (1m for single engine) designated aircraft happened during the greatest recession of the twentieth century.

An aircraft built completely out of metal with a nose mounted Armstrong-Siddeley Leopard 800 hp engine, she is the largest single engine aircraft in the world.

As is the case with the Junkers F.13 (REVELL Model No 04249) she can be converted from conventional undercarriage to floats very quickly. The economic situation and the refusal of Lufthansa to buy the single engine Ju52 bought Junkers to the edge of ruin and production of the single engine version was ceased after only seven machines were built. The demands of the Lufthansa for a three engine aircraft led to a re-design in the form of the Ju 52/3m (3m for three engine) which took-off on its maiden flight on the 7 March 1932 and immediately aroused world-wide interest.

Apart from the Lufthansa, airlines in Sweden, Norway, England, Italy, Poland, South Africa and South America ordered the new Ju 52. It was also in South America where the Ju 52 was first employed for military purposes. In the Great Chaco War of June 1932 between Bolivia and Paraguay, Ju 52's of the Lloyd Aereo Boliviano were an indispensable means of transport for the movement of ground troops, ammunition and supplies of all types to bases in the Andes mountains.

In Germany, the new still secretly operating German Luftwaffe also showed great interest in the Ju 52, although more as a bomber than a transport aircraft.

First serial production of the Ju 52/3m began in 1934 as version Ju 52/3mg3e with three BMW-132A-3 nine cylinder radial engines each developing 725 horsepower.

KG 152 "Hindenburg" was the first of five Combat Wing's to take delivery of the new Ju 52 at the end of 1934. Only one year later in the autumn of 1936, sixty of these Ju 52/3mg3e were sent to Spain where they served as bombers and transports during the Spanish Civil War.

Experiences in Spain also led to a redesign of the Ju 52, which received a tail-wheel rather than a tailskid as standard. As well as a loading door on the right hand side the rear fuselage was fitted with a freight door for bulky loads and the fuselage floor was considerably strengthened. The thus developed Ju 52/3mg4e became the standard transport aircraft during the initial years of the war.

The great losses of Transports of various types 5926 up to 28 February 1945 were lost, led to trials to increase the defensive armament of the Ju 52. A machine gun in a revolving mount was installed in the top of the cockpit glazing which was quickly removed, especially in winter for obvious reasons. In contrast a more crew-friendly weapon position that was enclosed in a glass Cupola ("Condor-Cupola") was installed.

The Ju52/3m with additional armament or the g4e variant in the standard version can now be constructed out of the REVELL Kit.

### Technical Details Ju 52/3mg4e

Wingspan.	29.25 m
Length.	18.90 m
Height.	6.10 m
Engines.	3 x BMW 132A-3
Performance.	725 Horsepower each
Weight Empty.	6300 Kg
Maximum All Up Weight.	9450 Kg
Maximum Speed.	275 Km/h
Cruising Speed.	180 - 210 Km/h
Service Ceiling.	5800 m (18000 ft)
Range with 900kg load.	1250 Km
Armament.	1 x MG15 Cockpit mounted. 1 x MG15 Rear Fuselage. 1 x MG15 in each left and right firing -window.
Crew.	5.

## Vor dem Zusammensetzen gut durchlesen!

**D: Achtung:** Jedes Teil ist nummeriert (1). Reihenfolge der Montageschritte beachten. Benötigte Werkzeuge: Messer und Feile zum Entfernen und Entgraten der Teile (2) Gummiband, Klebeband und Wäscheklammern zum Zusammenhalten der geklebten Einzelteile (3). Plastikteile in einer milden Waschlösung reinigen und an der Luft trocknen, damit der Farbanstrich und die Abziehbilder besser haften. Vor dem Ankleben prüfen ob Teile passen, Klebstoff sparsam auftragen Chrom und Farbe an den Klebeflächen entfernen. Kleine Teile anstreichen, bevor sie vom Rahmen entfernt werden (4) (5). Farben gut durchtrocknen lassen, erst dann den Zusammenbau fortsetzen. Jedes Abziehbildmotiv einzeln ausschneiden und ca. 20 Sekunden in warmes Wasser tauchen. Das Motiv an der bezeichneten Stelle vom Papier abschieben und mit Löschpapier andrücken.

**NL: OPGELET:** Voor de montage eerst goed de handleiding lezen. Elk onderdeel is genummerd (1). Let op de montagevolgorde. Benodigd gereedschap: mes en vijl voor het afbramen van de onderdelen (2); elastiek, plakband en wasknijpers voor het bij elkaar houden van de gelijkde onderdelen (3). Plastic onderdelen met een zacht afwasmiddel reinigen en vanzelf laten drogen, zodat de verf en de decals beter hechten. Controleer voor het lijmen of de onderdelen passen; lijm dun opbrengen. Chrom en verf van de lijmlakken verwijderen. Kleine onderdelen verven voordat ze van het raam worden verwijderd (4) (5). Verf goed laten drogen, dan pas verdergaan met de montage. Elke decal afzonderlijk uitsnijden en ca. 20 sec. in warm water dopen. De decal op de aangegeven plaats van het papier schuiven en met vloeipapier aandrukken.

**GB: ATTENTION:** Read the instructions thoroughly prior to assembly. Each component is numbered (1). Adhere to specified sequence of assembly. Tools required: knife and file for removal of components from frame (2); rubber band, adhesive tape and clothes pegs for clamping components together after applying adhesive (3). Clean plastic components in a mild detergent solution and allow to air-dry so that paint and transfers adhere better. Prior to applying adhesive, check to see whether the components fit together; apply adhesive sparingly. Remove chrome and paint from the contact surfaces. Paint small components before removing them from the frame (4) (5). Allow paint to dry well, and only then continue to assemble. Cut out each transfer individually and immerse in warm water for approx. 20 seconds. Slide transfer off paper and into designated position, then press on with blotting paper.

**F: ATTENTION:** lisez bien la notice de montage avant de commencer. Chaque pièce est numérotée (1). Respectez l'ordre des opérations. Outils nécessaires : couteau et lime pour ébarber les pièces (2); élastiques, ruban adhésif et pinces à linge pour maintenir les pièces collées (3). Nettoyez les pièces en matière plastique dans une solution douce de produit de lavage et faites-les sécher à l'air afin que la peinture et les décalcomanies tiennent mieux. Avant de mettre la colle, vérifiez si les pièces s'adaptent bien les unes aux autres; mettez peu de colle. Enlevez le chrome et la peinture des surfaces de collage. Peignez les petites pièces avant de les détacher de la grappe (4)(5). Laissez bien sécher la peinture avant de poursuivre l'assemblage. Découpez chaque décalcomanie séparément et plongez-la dans de l'eau chaude pendant 20 secondes environ. A l'endroit marqué, faites glisser le motif pour le séparer du papier et pressez-le sur l'emplacement avec du papier buvard.

**E: ¡Atención!** Antes de comenzar con el ensamblaje, leer detenidamente las instrucciones. Cada pieza va numerada (1). Téngase en cuenta el orden de operaciones del ensamblaje. Herramientas necesarias: Cuchilla y lima para desbarbar las piezas (2). Cintas de goma, cinta adhesiva y pinzas de ropa para sujetar las piezas pegadas (3). Lavar las piezas de plástico en una solución de detergente suave y dejar que se sequen al aire para mejorar así la adhesión de la pintura y de las calcomanías. Antes de aplicar el pegamento comprobar si las piezas quedan correctamente adaptadas. Aplicar el pegamento sin excederse. Alejar de las superficies de pegado el cromado y la pintura. Pintar las piezas pequeñas antes de desprenderlas de su sujeción (4) (5). Antes de proseguir con el ensamblaje, dejar que se seque bien la pintura. Recortar las calcomanías una por una y sumergirlas durante unos 20 segundos en agua caliente. Deslizar del papel la calcomanía en el lugar adecuado y apretarla colocando encima de ella papel secante.

**I: ATTENZIONE:** Prima dell'assemblaggio leggere attentamente le istruzioni di montaggio. Ogni pezzo è numerato (1). Tener presente la successione delle fasi di assemblaggio. Attrezzi necessari: coltello e lima per togliere la sbavatura dai pezzi (2), nastro adesivo e mollette da bucato per tenere insieme i pezzi singoli dopo averli incollati (3). Lavare i particolari in plastica con un detergente delicato e lasciarli asciugare all'aria, per una migliore adesione dello strato di colore e della figura decalcolabile. Prima di incollare, verificare che i pezzi si abbinano bene tra di loro; applicare il collante con parsimonia. Togliere cromo e colore dalle superfici da incollare. Dipingere i piccoli accessori sul supporto prima di rimuoverli (4) (5). Far seccare bene la vernice prima di proseguire con l'assemblaggio. Ritagliare singolarmente ogni figura ed immergerla in acqua tiepida per 20 secondi circa. Applicare il motivo nella posizione segnata e tamponarlo con carta assorbente.

**S: OBS:** Läs instruktionerna noga igenom innan du sätter modellerna samman. Vardera detalj är nummerad (1). V g beakta följande i sammansättningsstegen. Verktyg, som du kommer att behöva : kniv och fil för att skrapa detaljerna rena (2), gummiringar, tejp och klädnyppor för att hålla samman de limmade detaljerna (3). Rengör plastdetaljerna in en mild tvättmedel-lösning och torka dem i luften för att lack och dekaler skall hålla bättre. Kolla, om detaljerna passar ihop innan du klistrar dem och använd limmet sparsamt. Avlägsna krom och lack från ytor, som kommer att limmas ihop. Måla de små detaljerna innan du avlägsnar dem från ramen (4) (5). Låt lacket riktigt torka igenom innan du fortsätter med sammansättningen. Skär av varje dekalmotiv enskilt och doppa det i varmt vatten i ca 20 sekunder. Flytta motivet bort från pappret genom att trycka vid det angivna stället och tryck fast med löskappare.

**DK: BEMÆRK:** Inden sammensætningen begynder, skal byggevejledningen læses godt igennem. Hver del er nummereret (1). Rækkefølgen af monteringstrinene skal overholdes. Nødvendigt værktøj: Kniv og fil til afgrøntning af delene (2); gummibånd, tape og tøjklammer til at holde de klæbede (3) enkeltdele sammen. Plastikdelene renses i en mild sæbeud og lufttørres så malingen og overføringsbillederne bedre kan hæfte. Inden påførelsen kontrolleres om delene passer; limen påføres sparsommeligt. Krom og farve fjernes fra klæbefladerne. De små dele males inden de fjernes fra rammen (4) (5). Lad farven tørre godt inden sammensætningen fortsættes. Overføringsbilledernes motiver skæres ud enkeltvis og dypes ca. 20 sek. i varmt vand. Skub motivet fra papiret og tryk det fast med trækpapiir.

**GR: ΠΡΟΣΟΧΗ:** Πριν τη συναρμολόγηση, διαβάστε καλά τις οδηγίες. Κάθε εξάρτημα είναι αριθμημένο (1). Προσέξτε τη σειρά "των βημάτων" συναρμολόγησης. Απαιτούμενα εργαλεία: μαχαίρι και λίμα για τη λείανση των εξαρτημάτων (2), λαστίκια ταινία, κολλητική ταινία και μανταλάκια για τη συγκράτηση των κολλημένων μεμονωμένων εξαρτημάτων (3). Καθαρίστε τα πλαστικά εξαρτήματα μέσα σε ένα "μαλακό" καθαριστικό διάλυμα και στεγνώστε τα στον αέρα, ώστε να υπάρξει καλύτερη πρόσφυση του χρώματος και των χαλκομανιών. Πριν το κόλλημα, ελέγξτε αν ταιριάζουν μεταξύ τους τα εξαρτήματα. Επαλείψτε οικονομικά την κόλλα. Απομακρύνετε από τις επιφάνειες επικάλυψης, χρώμα και βαφή. Βάψτε τα μικρά εξαρτήματα, πριν απομακρυνθούν από το πλαίσιο (4) (5). Αφήστε να στεγνώσουν καλά τα χρώματα και ύστερα συνεχίστε τη συναρμολόγηση. Κόψτε ξεχωριστά το κάθε μοτίβο των χαλκομανιών και βουτήξτε το σε ζεστό νερό για περί. 20 δευτερόλεπτα. Απομακρύνετε το μοτίβο από το χαρτί, στο σηματοδομένο σημείο και πιέστε το με το στουπόχαρτο.

## Read before you start!

**N: OBS!** Les nøye igjennom monteringsanvisningen for sammenbyggingen. Hver del er nummerert (1). Følg rekkefølgen på monteringstrinene. Nødvendig verktyg: Kniv og fil for fjerning av grader på delene (2), gummibånd, tape og klesklypper for å holde sammen de limede enkeltdelene (3). Rengjør plastdelene i mildt såpevann og la dem lufttørke, slik at fargen og bildene sitter bedre. Før pålimning må det kontrolleres om delene passer: Ta på litt lim. Fjern krom og farge på klebeflatene. Mal de små delene før de fjernes fra rammen (4) (5). La fargene tørke godt før sammenmonteringen fortsettes. Skjær ut hvert av motivene for seg og legg dem i varmt vann i ca. 20 sekunder. Skyv motivet fra papiret på det merkede stedet og trykk på med trækpapiir.

**P: ATENÇÃO:** Antes de iniciar a montagem leia atentamente o manual de construção. Todas as partes componentes são numeradas (1). Atentar para a sequência das etapas de montagem. Ferramentas necessárias: Faca e lixa para aparar a rebarba das peças (2), elástico, fita adesiva e molas de roupa para sustentar as peças (3) durante a colagem. As peças de matéria plástica devem ser limpas numa solução fraca de detergente e secas ao ar, de forma que a demão de tinta e os decalques tenham uma boa adesão. Antes de colar, verificar se as peças encaixam; utilizar a cola em pequena quantidade. Eliminar o cromado e a tinta das superfícies a serem coladas. Não passar cola nas peças que ainda se encontram fixas na grade de matéria plástica. Pintar as peças pequenas antes de retirá-las da grade (4) (5). Deixar a tinta secar completamente para depois continuar com a montagem. Cortar separadamente cada um dos decalques e mergulhá-los em água morna durante aproximadamente 20 segundos. Decalcar os motivos do papel na posição indicada e secar com mate-borrão.

**FIN: HUOMIO:** Lue rakennusohjeet huolellisesti ennen kokoontapanoa. Jokainen osa on numeroitu (1). Huomioi osien oikea asennusjärjestys. Tarvitavat työkalut: Veitsi ja villa osien ylimääräisten pursettien poistamiseen (2); kuminauha, teippiä ja pyykkipoikia yhteentulattujen osien paikkalaapintämiseksi (3). Puhdistava muoviastian meidolla pesuaineliuoksella ja anna niiden kuivua itsestään, jotta maali ja siirtokuvat tarttuvat niihin paremmin. Tarkasta ennen liimausta, että osat sopivat toisiinsa; levitä liimaa säästeliäästi. Poista kromaus ja maali liimapaistoista. Maalaa pienet osat ennen kuin irrotat ne pidinraameista (4) (5). Anna maalin kuivua kunnolla ennen kuin jatkat kokoontapanoa. Leikkaa jokainen siirtokuva erikseen irti ja upota lämpimään veteen n. 20 sekunniksi. Irrota kuvio paperiin merkitystä kohdasta samalla painamalla imupaperi kuvion toista puolta vasten.

**RUS: Вниманье:** Перед сборкой хорошо прочитайте руководство по монтажу. Каждая деталь пронумерована (1). Соблюдать последовательность монтажа. Необходимые рабочие инструменты: нож и напильник для зачистки деталей (2); резиновая лента, клейкая лента и зажимы для сушки белья для прижимания склеиваемых отдельных деталей (3). Детали из пластика очистить в растворе мягкого моющего средства и высушить на воздухе для того, чтобы краска и переводные картинки лучше прилипали. Перед приклеиванием проверить, подходят ли детали; клей наносить экономно. Хром и краску удалить с поверхности склеивания. Небольшие детали красить перед тем, как они будут удалены из рамок (4) (5). Краску необходимо хорошо просушить, только после этого продолжать сборку. Каждую соответствующую переводную картинку отдельно вырезать и примерно на 20 секунд опустить в теплую воду. На обозначенном месте картинку отделить от бумаги и прижать промокающей бумагой.

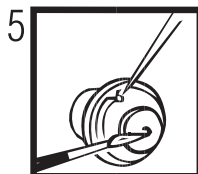
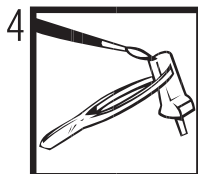
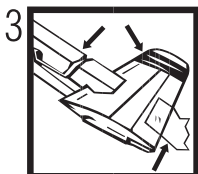
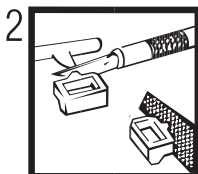
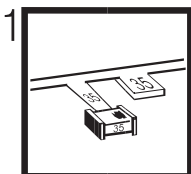
**PL: UWAGA:** Przed składaniem przeczytać dokładnie instrukcję montażu. Każda część jest ponumerowana (1). Zwrócić uwagę na kolejność przeprowadzania poszczególnych punktów montażowych. Potrzebne narzędzia: nóż oraz pilnik do usunięcia zadziorów z poszczególnych elementów (2); taśma gumowa, taśma klejąca, klamki do bielizny dla przytrzymania sklejonych elementów (3). Wymyć plastikowe części w wodzie z delikatnym środkiem myjącym oraz osuszyć na powietrzu, aby zapewnić lepszą przylepność farby oraz kalkomanii. Sprawdzić przed przyklejeniem, czy dane elementy pasują do siebie; nanosić klej oszczędnie. Usunąć chrom oraz farbę z powierzchni przeznaczonych do klejenia. Małe elementy pomalować jeszcze przed wycięciem z ramki (4) (5). Farbę dobrze wysuszyć, dopiero potem kontynuować składanie części. Wyciąć pojedynczo każdy z motywów kalkomanii i zanurzyć na 20 sekund w ciepłej wodzie. Ściągnąć motyw z papieru na oznaczone miejsce i docisnąć bibułą.

**TR: DİKKAT:** Birleştirilmeden önce montaj talimatını iyice okuyun. Her parça numaralandırılmıştır (1). Montaj adimları sırasına dikkat edin. Gerekli takımlar: Parçaların çaplarını almak için bıçak ve eğe (2); lastik bant, yapıştırma parçaları bir arada tutmak için yapıştırma bandı ve çamaşır mandalı (3). Plastik parçaları yumuşak bir deterjan ile temizleyin, boya ve çıkartmaların daha iyi yapışması için, açık havada kurutun. Yapıştırılmadan önce parçaların uyumladığını kontrol edin; yapışkanı idareli bir şekilde sürün. Krom ve boyayı yapıştırma yüzeylerinden temizleyin. İskeletten sökmöden önce, küçük parçaları boyayın (4) (5). Boyayı iyice kurumaya bırakın, sonra montaja devam edin. Her çıkartma motifini tek tek kesin ve yaklaşık 20 saniye sıcak suya daldırın. Motifi işaretlenen yere kağıttan itin ve silme kağıdı ile bastırın.

**CZ: POZOR:** Před sestavením montážního návodu důkladně pročíst. Každý díl je očíslovan (1). Dbejte na pořadí montážních kroků. Potřebné nástroje: Nůž a pilník k odstranění výrůžků na dílech (2); pryžová páska, lepicí páska a kolíčky na prádlo pro přidržování lepených jednotlivých dílů (3). Díly z plastické hmoty vyčistit v roztoku jemného pracího prostředku a nechat vyschnout na vzduchu, za účelem zajištění lepší přilnavosti barevného nátěru a obtisků. Před nalepením zkontrolovat, zdali díly ličují; lepidlo nanášet úsporně. Chróm a barvu na lepených plochách odstranit. Malé díly natřít před jejich odstraněním z rámu (4) (5). Barvy nechat dobře proschnout, teprve potom pokračovat v sestavení. Každý motiv obtisknout jednotlivě vyřiznout a ponořit do teplé vody na dobu přibližně 20 sekund. Motiv na označeném místě z papíru odsunout a přitlačit pomocí stíračho papíru.

**H: FIGYELEM:** Az összeállítás előtt az építési útmutatót alaposan át kell olvasni. Minden alkatrész számmal látatk el (1). A szerelési lépések sorrendjére ügyelni kell. Szükséges szerszámok: kés és reszelő az alkatrészek sorjátlanításához (2); gumszalag, ragasztószalag és ruhaszipes az összeragasztott alkatrészek megtartásához (3). A műanyag alkatrészeket lágy mosószeres oldatban kell tisztítani és a levegőn kell megszáritani, hogy a festékbevonat és a matricák jobban tapadjanak. A felragasztás előtt ellenőrizni kell, hogy az alkatrészek összeillenek-e; a ragasztóanyagot takarékosan kell felhordani. A krómot és festéket a ragasztási felületekről el kell távolítani. A kisméretű alkatrészeket a keretből történő eltávolítás előtt be kell festeni (4) (5). A festékeket hagyni kell jól megszáradni, az összeszerelést csak ezután szabad folytatni. Minden matrica-motívumot egyesével kell kivágni és kb. 20 másodpercre meleg vízbe kell áztatni. A motívumot a megjelölt helyen a papírról lecsúsztatni és itatóspapírral felnyomni.

**SLO: UPOZORILO:** pred sestavo dobro prečitati upozorilo za sestavo. Vsaki del je označen (1). Slediti sled postopka pri montiranju. Potrebno orodje: noži in orodje za delitev delov (2), gumijaste trake, traka z lepilom in klucke za učvrstilo zalepenih delov (3). Plastične dele očistiti z blagim deterdžentom, sižiti na zraku da bi se sloji barve in preslikači boljše prijeli. Pre lepjenje obvetno preveriti če se deli uklapajo eden v drugi. Počasi nanašati lepilo. Na površinah na katere nanašamo lepilo treba prvo odstraniti hrom in barvo. Manjšne dele prvo treba premazati in pšotem oddeliti z rama (4) (5). Pustiti da se barve dobro posušijo, in šele potem nastaviti v sestavljanjem. Vsaki preslikač posebno zrezati in potopiti v toplo vodo ca. 20 sekund. Motiv na odrejenem mestu oddeliti od papirja in nanesti z upjaščem.



## Verwendete Symbole / Used Symbols

Bitte beachten Sie folgende Symbole, die in den nachfolgenden Baustufen verwendet werden.

**Veillez noter les symboles indiqués ci-dessous, qui sont utilisés dans les étapes suivantes du montage.**

Sivance tener en cuenta los símbolos facilitados a continuación, a utilizar en las siguientes etapas de construcción.

**Si prega di fare attenzione ai seguenti simboli che vengono usati nei susseguenti stadi di costruzione.**

Huomioi seuraavat symbolit, jotta käytetään seuraavissa kokoomisvaiheissa.

**Legg merke til symbolene som benyttes i monteringsstrinene som følger.**

Proszę zwracać na następujące symbole, które są użyte w poniższych etapach montażowych

**Daha sonraki montaj basamaklarında kullanılabacak olan, aşağıdaki sembollere lütfen dikkat edin.**

Kérjük, hogy a következő szimbólumokat, melyek az alábbi építési fokokban alkalmazásra kerülnek, vegyék figyelembe.

Please note the following symbols, which are used in the following construction stages.

**Neem a.u.b. de volgende symbolen in acht, die in de onderstaande bouwfases worden gebruikt.**

Por favor, preste atenção aos símbolos que seguem pois os mesmos serão usados nas próximas etapas de montagem.

**Observera: Nedanstående piktogram används i de följande arbetsmomenten.**

Lag venligst märke till följande symboler, som benyttes i de följande byggelagren.

**Показуйте, обратите внимание на следующие символы, которые используются в последующих операциях сборки.**

Παρακάτω προέξτε τα παρακάτω σύμβολα, τα οποία χρησιμοποιούνται στις παρακάτω βαθμίδες συναρμολόγησης.

**Dbejte prosim na dále uvedené symboly, které se používají v následujících konstrukčních stupních.**

Prosimo za Vašu pozornost na sledeće simbole ki se uporabljajo v naslednjih korakih gradbe.



Abziehbild in Wasser einweichen und anbringen  
Soak and apply decals  
Mouiller et appliquer les décalcomanies  
Transfer in water even laten weken en aanbrengen  
Remojar y aplicar las calcomanías  
Pôr de molho em água e aplicar o decalque  
Immergere in acqua ed applicare decalcomanie  
Blöt och fäst dekalerna  
Kostuta siirtokuvaa vedessä ja aseta paikalleen  
Fukt motivet i varmt vatten och för det över på modellen  
Dypp bildet i vann og sett det på  
Переводную картинку намочить и нанести  
Zmęczyć kalkomanię w wodzie a następnie nakleić  
Βουτήξτε τη χαλκομανία στο νερό και τοποθετήστε τη  
Çikartmayı suda yumuşatın ve koyun  
Obtisk namočiti ve vodě a umístit  
a matrică în apă caldă și o lipiți  
Preslikač potopiti v vodo in zatem nanašati



Kleben  
Glue  
Coller  
Lijmen  
Engomar  
Colar  
Incollare  
Limmas  
Limmaa  
Limes  
Lim  
Клеить  
Przykleić  
κόλλημα  
Yapıştırma  
Lepeni  
ragasztani  
Lepti  
Nicht kleben  
Don't glue  
Ne pas coller  
Niet lijmen  
No engomar  
Não colar  
Non incollare  
Limmas ej  
Älä liimaa  
Skal IKKE limes  
Ikke lim  
He клеить  
Nie przyklejać  
μη κολλάτε  
Yapıştırılmayın  
Nelepit  
nem szabad ragasztani  
Ne lepititi



Wahlweise  
Optional  
Facultatif  
Naar keuze  
No engomar  
Alternado  
Facultativo  
Valfritt  
Vaihtoehtoisesti  
Valgfritt  
Valgfritt  
На выбор  
Do wyboru  
εναλλακτικά  
Seçmeli  
Vollelinē  
tetszets szerint  
način izbire



Anzahl der Arbeitsgänge  
Number of working steps  
Nombre d'étapes de travail  
Het aantal bouwstappen  
Número de operaciones de trabajo  
Número de etapas de trabalho  
Numero di passaggi  
Antal arbetsmoment  
Työvaiheiden lukumäärä  
Antal arbeidstrinn  
Antal arbeidstrinn  
Количество операций  
Liczba operacji  
αριθμός των εργασιών  
İş safhalarının sayısı  
Počet pracovných operáci  
a munkafolyamatok száma  
Številka koraka montaže



Klarsichtteile  
Clear parts  
Pièces transparentes  
Transparente onderdelen  
Limpiar las piezas  
Peça transparente  
Parte transparente  
Genomsiktliga detaljer  
Läpinäkyvät osat  
Glasskäre delar  
Gjennomsiktige deler  
Прозрачные детали  
Elementy przezroczyste  
διαφανή εξαρτήματα  
Şeffaf parçalar  
Průzračné díly  
áttesztő alkatrészek  
Deli ki se jasno vide



Gleichen Vorgang auf der gegenüberliegenden Seite wiederholen  
Repeat same procedure on opposite side  
Opérer de la même façon sur l'autre face  
Dezelfde handeling herhalen aan de tegenoverliggende kant  
Realizar el mismo procedimiento en el lado opuesto  
Repetir o mesmo procedimento utilizado no lado oposto  
Stessa procedura sul lato opposto  
Upprepa proceduren på motsatta sidan  
Toista sama toimenpide kuten viereisellä sivulla  
Det samme arbejde gentages på den modsatliggende side  
Gjenta prosedyren på siden tværs overfor  
Upprepa proceduren på motsatta sidan  
Toista sama toimenpide kuten viereisellä sivulla  
Det samme arbejde gentages på den modsatliggende side  
Gjenta prosedyren på siden tværs overfor  
Повторять такую же операцию на противоположной стороне  
Takí sam prebeh zarybnosti powtórzyć na stronie przeciwnej  
επαναλάβετε την ίδια διαδικασία στην απέναντι πλευρά  
Aynı işlemi karşı tarafta tekrarlayın  
Stejný postup zopakovat na protilehlé straně  
ugyanazt a folyamatot a szemben található oldalon megismételni  
Isti postopek ponoviti in na suprotni strani



Abbildung zusammengesetzter Teile  
Illustration of assembled parts  
Figure représentant les pièces assemblées  
Afbeelding van samengevoegde onderdelen  
Ilustración piezas ensambladas  
Figura representando peças encaixadas  
Illustrazione delle parti assemblate  
Bildet visar dalarna hopsatta  
Kuva yhteellisesti osista  
Ilustrasjon viser de sammensatte delene  
Ilustrasjon, sammensatte deler  
Изображение смонтированных деталей  
Rysunek złożonych części  
απεικόνιση των συναρμολογημένων εξαρτημάτων  
Birleştilinen parçaların şekli  
Zobrazeni sestavených dílů  
összeállított alkatrészek ábrája  
Slika slopljenega dela



Mit einem Messer abtrennen  
Detach with knife  
Détacher au couteau  
Met een mesje afsnijden  
Separarlo con un cuchillo  
Separar utilizando uma faca  
Staccare col coltello  
Skjær loss med kniv  
Irrotta veitsellä  
Adskilles med en kniv  
Skjær av med en kniv  
Отделять ножом  
Odciąć nożem  
Οδηγώστε με ένα μαχαίρι  
Bir bıçak ile kesin  
Oddělit pomocí nože  
kée segítségével leválasztani  
Oddeilit z nożem



Bauteile trocken lassen  
Allow the parts to dry  
Laisser sécher les pièces  
Onderdelen laten drogen  
Dejar secar las piezas  
Deixar secar os componentes  
Far asciugarsi i componenti  
Anna osien kuivua  
La delene tørke  
Lad komponenterne tørre  
Låt byggdelarna torra  
Дать деталям высохнуть  
Czesci pozostawic do wyschniecia  
Αφήστε τα μέρη να στεγνώσουν  
Yapı parçalarını kurumaya bırakınız  
Alkatrészeket hagyja száradni  
Jednotlivě díly nechte zaschnout  
Pustite da sestavni deli posušijo



Klebeband  
Adhesive tape  
Dévidoir de ruban adhésif  
Plakband  
Cinta adhesiva  
Fita adesiva  
Nastro adesivo  
Tejp  
Teippi  
Tape  
Tape  
Клейкая лента  
Taşma klejaca  
κόλλητική ταινία  
Yapıştırma bandı  
Lepící páska  
ragasztószalag  
Traka z lepilom

## Beiliegenden Sicherheitstext beachten / Please note the enclosed safety advice

**D: Beiliegenden Sicherheitstext beachten und nachschlagbereit halten.**

E: Please note the enclosed safety advice and keep safe for later reference.

**F: Respecter les consignes de sécurité ci-jointes et les conserver à portée de main.**

NL: Houdt u aan de bijgaande veiligheidsinstructies en hou deze steeds bij de hand.

**E: Observar y siempre tener a disposición este texto de seguridad adjunto.**

I. Seguire le avvertenze di sicurezza allegate e tenerle a portata di mano.

**P: Ter em atenção o texto de segurança anexo e guardá-lo para consulta.**

S: Beakta bifogad säkerhetstext och håll den i beredskap.

**FIN: Huomioi ja säilytä ohjeist varoitukset.**

DK: Overhold vedlagte sikkerhedsanvisninger og hav dem liggende i nærheden.

**N: Ha alltid vedlagt sikkerhetstekst klar til bruk.**

RUS: Соблюдать прилагаемый текст по технике безопасности, хранить его в легко доступном месте.

**PL: Stosować się do załączonej karty bezpieczeństwa i mieć ją stale do wglądu.**

GR: Προσέξτε τις συνημμένες υποδείξεις ασφαλείας και φυλάξτε τις έτσι ώστε να τις έχετε πάντα σε διάθεση σας.

**TR: Ekteki güvenli talimatlarındı dikkate alıp, bakabileceğiniz bir şekilde muafaza ediniz.**

CZ: Dbejte na přiložený bezpečnostní text a mějte jej připravený na dosah.

**H: A mellékelt biztonsági szöveget vegye figyelembe és tartsa fellapozásra készen!**

SLO: Priložena varnostna navodila izvajajte in jih hranite na vsem dostopnem mestu.

Dieser Bausatz wurde in mehrfachen Qualitäts- und Gewichtskontrollen auf Vollständigkeit überprüft. Reklamationen können nur bearbeitet werden, wenn die **Bauanleitung**, das aus der Kartonage herausgeschnittene **EAN-Strichcode-Feld** und der **Kassenbon** eingeschickt werden. Bitte haben Sie Verständnis dafür, dass wir nur Gewährleistung bei aktuellen Artikeln übernehmen können, die im Zeitraum der letzten 24 Monate erworben worden sind. **Unfrei eingesandte Reklamationssendungen werden von uns nicht angenommen!** „Einzelteile für Umbauten können gegen Vorkasse erworben werden“. Unsere Adresse: Revell GmbH & Co. KG, Abteilung X, Henschelstr. 20-30, 32257 Bünde. Dieser Direktservice gilt für die Länder: Deutschland, Benelux, Österreich, Frankreich, Großbritannien. Reklamationen aus den übrigen Ländern werden über die jeweiligen Distributeure abgewickelt. Bitte kontaktieren Sie Ihren Händler.

*This Model Kit has been subject to extensive quality and weight checks during the manufacturing process to ensure it leaves our warehouse in perfect condition. We are only able to process applications for missing parts if the following procedure is followed. In all cases the following will be required before we are able to process any request: Original receipt (proof of purchase) original instruction sheets (will be returned) and the bar code cut out of the box. We may not be able to process requests for products that have been discontinued for more than 24 months. Products that are returned directly to us without prior authorisation by a company representative will not be accepted and returned to sender. Replacement parts for conversion or spares will continue to be available however they will incur a handling charge. Please write to: Department X Revell GmbH & Co. KG, Henschelstr 20-30, 32257 Bünde.*

*This direct Service is only available in the following markets: Germany, Benelux, Austria, France & Great Britain, Revell GmbH & Co. KG, Boston House, 64-66 Queensway, Hemel Hempstead, Herts, HP2 5HA, Great Britain. For all other markets please contact your local dealer or distributor directly.*

Afin de vous donner entière satisfaction et pour nous assurer que tous les éléments nécessaires au montage de votre maquette sont présents dans la boîte, cet article a subi dans son intégralité divers contrôles qualitatifs ainsi que des contrôles de poids.

Si toutefois vous deviez nous faire part de certaines réclamations, nous vous prions de bien vouloir vous adresser à votre revendeur habituel, muni de la notice de montage, du code EAN découpé sur la boîte, ainsi que de votre ticket de caisse.

Le SAV ne sera assuré que pour les articles ayant été acquis depuis moins de 24 mois. Les pièces de rechange utilisées pour la transformation de maquettes pourront être obtenues en pré-paiement. Dans le cas où vous n'obtiendriez pas satisfaction, vous pouvez vous adresser directement à notre service SAV à l'adresse suivante: REVELL GmbH & Co. KG, Abteilung X, Henschelstraße 20-30, D-32257 Bünde cw Revell GmbH & Co. KG, 14 B, rue du Chapeau Rouge, F-21000 Dijon, France.

Pour tous les autres marchés, merci de prendre contact avec votre détaillant ou distributeur.

*Deze bouwdoos werd verscheidene malen volledig gecontroleerd op kwaliteit en gewicht. Klachten kunnen slechts in behandeling worden genomen indien de bouwhandleiding, de uit de doos geknipte EAN - streepjescode en de kassabon zijn meegezonden. Wij vragen om uw begrip dat wij alleen garantie kunnen geven voor huidige artikelen die binnen een periode van de laatste 24 maanden zijn gekocht. Onvolledig ingezonden klachten kunnen niet in behandeling worden genomen. Onderdelen voor ombouw kunnen tegen vooruitbetaling gekocht worden.*

*Ons adres is: Revell GmbH & Co. KG, Afdeling X, Henschelstrasse 20-30, 32257 Bünde, Duitsland. Deze directe service geldt alleen voor de volgende landen: Duitsland, Benelux, Oostenrijk, Frankrijk, Groot-Brittannië. Klachten afkomstig uit overige landen worden via de eventuele lokale vertegenwoordigers van Revell afgewikkeld. Wij verzoeken U contact op te nemen met uw winkelier.*

# Benötigte Farben / Used Colors

Benötigte Farben  
Required colours

Peintures nécessaires  
Benötigte kleuren

Pinturas necesarias  
Tintas necessárias

Colori necessari  
Använda färger

Tarvittavat värit  
Du trenger følgende farger

Nødvendige farger  
Необходимые краски

Potrebne kolory  
Απαιτούμενα χρώματα

Gerekli renkler  
Potřebné barvy

Szükséges színek.  
Potrebne barve

## A

aluminium, metallic 99  
aluminium, metallic  
aluminium, métallique  
aluminium, metallic  
aluminio, metalizado  
aluminio, metálico  
aluminio, metallico  
aluminium, metallic  
aluminium, metallalk  
aluminium, metallalk  
aluminium, metallic  
алюминиевый, металл  
aluminium, metaliczny  
αλουμινίου, μεταλλικό  
aluminium, metalik  
hliníková, metaliza  
aluminium, metall  
aluminium, metalik

## B

Dunkelgrün, matt 39  
Dark green, matt  
Vert foncé, mat  
Donkergroen, mat  
Verde oscuro, mate  
Verde-oscuro, mate  
Verde scuro, opaco  
Mörkgrön, matt  
Tummanvihreä, matta  
Mörkgrön, mat  
Mörkgrön, matt  
Темно-зеленый, матовый  
Ciemnozielony, matowy  
Πράσινο σκούρο, ματ  
Koyu yeşil, mat  
Sötétzöld, matt  
Tmavomodrá, matná  
Tmnozelena, brez leska

## C

anthrazit, matt 9  
anthracite grey, matt  
anthracite, mat  
antraciet, mat  
antracita, mate  
antracite, fosco  
antracite, opaco  
antracit, mat  
antrasitti, himmeä  
koksgrå, mat  
antrasit, matt  
антрацит, матовый  
Ciemnozielony, matowy  
ανθρακί, ματ  
antrasit, mat  
antracit, matná  
antracit, matt  
tanno siva, mat

## D

weiß, matt 5  
white, matt  
blanc, mat  
wit, mat  
blanco, mate  
branco, fosco  
bianco, opaco  
vit, matt  
valkoinen, himmeä  
hvid, mat  
hvit, matt  
белый, матовый  
biały, matowy  
λευκό, ματ  
beyaz, mat  
biła, matná  
fehér, matt  
bela, mat

## E

hautfarbe, matt 35  
flesh, matt  
couleur chair, mat  
huidskleur, mat  
color piel, mate  
côr da pele, fosco  
colore pelle, opaco  
hudfärg, matt  
ihonvärinen, himmeä  
hudfarbe, mat  
hudfarge, matt  
телесный, матовый  
cielisty, matowy  
χρώμα δέρματος, ματ  
ten rengi, mat  
barva kůže, matná  
börszínű, matt  
barva kože, mat

## F

schwarz, seidenmatt 302  
black, silky-matt  
noir, satiné mat  
zwart, zijdemat  
negro, mate seda  
preto, fosco sedoso  
nero, opaco seta  
svart, sidenmatt  
musta, silkinhimeä  
sort, silkematt  
черный, шелковисто-матовый  
czarny, jedwabisto-matowy  
μαύρο, μεταξοτό ματ  
siyah, ipek mat  
černá, hedvábně matná  
fekete, selyemmatt  
črna, svila mat

## G

helloliv, matt 45  
light olive, matt  
olive clair, mat  
olijf-licht, mat  
acelutna, mate  
oliva claro, fosco  
oliva chiaro, opaco  
ljusoliv, matt  
vaalean olivi, himmeä  
lysoliv, mat  
lys oliven, matt  
светло-оливковый, матовый  
jasnooliwk., matowy  
ανοιχτό χακί, ματ  
açik zeytuni, mat  
svétleolivová, matná  
világos oliv, matt  
sveto oliva, mat

## H

rost, matt 83  
rust, matt  
rouille, mat  
roest, mat  
orin, mate  
ferrugem, fosco  
color ruggine, opaco  
rust, matt  
ruste, himmeä  
rust, mat  
rust, matt  
ржавчина, матовый  
rdzawy, matowy  
χρώμα σκουριάς, ματ  
pas rengi, mat  
rezavá, matná  
rozszda, matt  
rjava, mat

## 75 %

eisen, metallic 91  
steel, metallic  
coloris fer, métallique  
ijzerkleurig, metallic  
ferroso, metalizado  
ferro, metálico  
ferro, metalico  
járnfärg, metallic  
teräksenvärinen, metallikiito  
jern, metallak  
jern, metallic  
стальной, металл  
żelazo, metaliczny  
σιδηρού, μεταλλικό  
demir, metalik  
železná, metaliza  
vas, metáll  
železna, metalik

## 25 %

anthrazit, matt 9  
anthracite grey, matt  
anthracite, mat  
antraciet, mat  
antracita, mate  
antracite, fosco  
antracite, opaco  
antracit, matt  
antrasitti, himmeä  
koksgrå, mat  
antrasit, matt  
антрацит, матовый  
antracyt, matowy  
ανθρακί, ματ  
antrasit, mat  
antracit, matná  
antracit, matt  
tanno siva, mat

## J

Hellblau, matt 49  
Light blue, matt  
Bleu clair, mat  
Lichtblau, mat  
Azul claro, mate  
Azul-claro, mate  
Blu chiaro, opaco  
Ljusblå, matt  
Vaaleansininen, matta  
Lyseblå, mat  
Lysblå, matt  
Светло-синий, матовый  
Jasnoniebieski, matowy  
Μπλε ανοιχτό, ματ  
Açik mavi, mat  
Világoskék, matt  
Světle modrá, matná  
Svetlomodra, brez leska

## K

Hellgrau, matt 76  
Light grey, matt  
Gris clair, mat  
Lichtgrj, mat  
Gris claro, mate  
Cinzentto-claro, mate  
Grigio chiaro, opaco  
Ljusgrå, matt  
Vaaleansininen, matta  
Lysegrå, mat  
Lysgrå, matt  
Светло-серый, матовый  
Jasnoszary, matowy  
Γκρι ανοιχτό, ματ  
Açik gri, mat  
Világoszürke, matt  
Světle šedivá, matná  
Svetlosiva, brez leska

## L

karminrot, matt 36  
carmin red, matt  
rouge carmin, mat  
karmijnrood, mat  
carmin, mate  
vermelho carmin, fosco  
rosso carminio, opaco  
karmiröd, matt  
karminiinpunainen, himmeä  
karmiröd, mat  
karmiröd, mat  
красный кармин, матовый  
karminowy, matowy  
κόκκινο δαίλιδο, ματ  
lál rengi, mat  
krbové červená, matná  
kárminpiros, matt  
šminka rdeča, mat

## M

eisen, metallic 91  
steel, metallic  
coloris fer, métallique  
ijzerkleurig, metallic  
ferroso, metalizado  
ferro, metálico  
ferro, metalico  
járnfärg, metallic  
teräksenvärinen, metallikiito  
jern, metallak  
jern, metallic  
стальной, металл  
żelazo, metaliczny  
σιδηρού, μεταλλικό  
demir, metalik  
železná, metaliza  
vas, metáll  
železna, metalik

## N

beige, matt 89  
beige, matt  
beige, mat  
beige, mat  
beige, mate  
beige, fosco  
beige, opaco  
beige, matt  
beige, himmeä  
beige, mat  
beige, matt  
бежевый, матовый  
beżowy, matowy  
μπεζ, ματ  
bej, mat  
béžová, matná  
bézs, matt  
bez (slonova kost), mat

## O

gelb, matt 15  
yellow, matt  
jaune, mat  
geel, mat  
amarillo, mate  
amarelo, fosco  
giallo, opaco  
gul, matt  
keltainen, himmeä  
gul, mat  
gul, matt  
желтый, матовый  
żółty, matowy  
κίτρινο, ματ  
sarı, mat  
žlutá, matná  
sárga, matt  
rumena, mat

## P

panzergrau, matt 78  
tank grey, matt  
gris blindé, mat  
panssergrj, mat  
plomizo, mate  
cinzento militar, fosco  
color carro armato, opaco  
pansargrå, matt  
panssarinharmaa, himmeä  
kampvogngrå, mat  
panssergrå, matt  
серый танк, матовый  
szary czołg., matowy  
γκρι τανκς, ματ  
panzer grisi, mat  
páncéřové šedá, matná  
páncéřszürke, mat  
oklopio siva, mat

## Q

staubgrau, matt 77  
dust grey, matt  
gris poussiére, mat  
stofgrj, mat  
ceniciento, mate  
cinzento de pó, fosco  
grigio sabbia, opaco  
damngrå, matt  
pölynharmaa, himmeä  
stovgrå, mat  
stovgrå, matt  
серый пыльный, матовый  
szary kurz, matowy  
χρώμα σκόνης, ματ  
toz grisi, mat  
prachové šedá, matná  
porszürke, matt  
prah siva, mat

## R

Schwarzgrün, matt 40  
Black green, matt  
Vert noir, mat  
Zwartgroen, mat  
Negro verdoso, mate  
Verde-preto, mate  
Nero verde, opaco  
Svartgrön, matt  
Mustanvihreä, himmeä  
Sortgrön, mat  
Sortgrön, matt  
Черно-зеленый, матовый  
Czarnozielony, matowy  
Πρασνοίμαντρο, ματ  
Siyah yeşili, mat  
Feketeszöld, matt  
Černozelená, matná  
Črnozelená, brez leska

## S

lederbraun, matt 84  
leather brown, matt  
brun cuir, mat  
lederbruin, mat  
marrón cuero, mate  
castanho couro, fosco  
marrone cuoio, opaco  
läderbrun, matt  
nahkanruskea, himmeä  
läderbrun, mat  
läzbrun, matt  
коричневая кожа, матовый  
brunatny jak skóra, matowy  
καφέ δέρματος, ματ  
deri kahverengi, mat  
koženě hnědá, matná  
börbarna, matt  
koža rjava, mat

Form hergestellt und im Eigentum von Revell GmbH & Co. KG/Revell Monogram Inc. **Widerrechtliche Nachahmungen werden gerichtlich verfolgt.**  
Ce produit est propriété de la société Revell GmbH & Co. KG/Revell Monogram Inc. Toute utilisation ou duplication frauduleuse fera l'objet de poursuites en justice. site.

**Modelado y en propiedad de Revell GmbH & Co. KG/Revell Monogram Inc. Imitaciones ilícitas serán perseguidas por la ley.**  
Forma prodotta dalla Revell GmbH & Co. KG/Revell Monogram Inc. e di proprietà della stessa impresa. In caso di imitazione procederà legalmente contro ogni imitazione abusiva.

**Malit on Revell GmbH & Co. KG/Revell Monogram Inc. valmistama ja omisuutta. Laittoaan kopiointiin tullaan puuttamaan oikeudellisin toimin.**  
Formen er produceret og eies af Revell GmbH & Co. KG/Revell Monogram Inc. Efterfigning uden tilladelse vil bli gjenstand for rettlig forfølgelse.

**Model, Revell GmbH & Co. KG/Revell Monogram Inc. firmasinn mükiyeti atında imal edilmiştir. Kanuna aykırı taklitler mahkemec teklip edilecektir.**  
Produkcja i prawną własność firmy Revell GmbH & Co. KG/Revell Monogram Inc. Nielegalne podrobienie jest zabronione pod odpowiedzialnością sądową.

**Model, Revell GmbH & Co. KG/Revell Monogram Inc. firmasinn mükiyeti atında imal edilmiştir. Kanuna aykırı taklitler mahkemec teklip edilecektir.**  
A forma előállításja és a tulajdonjog birtokosa a Revell GmbH & Co. KG/Revell Monogram Inc. A jogellenes utánzatokat és hamisítványokat bíróságilag üldözök, j üldözök.

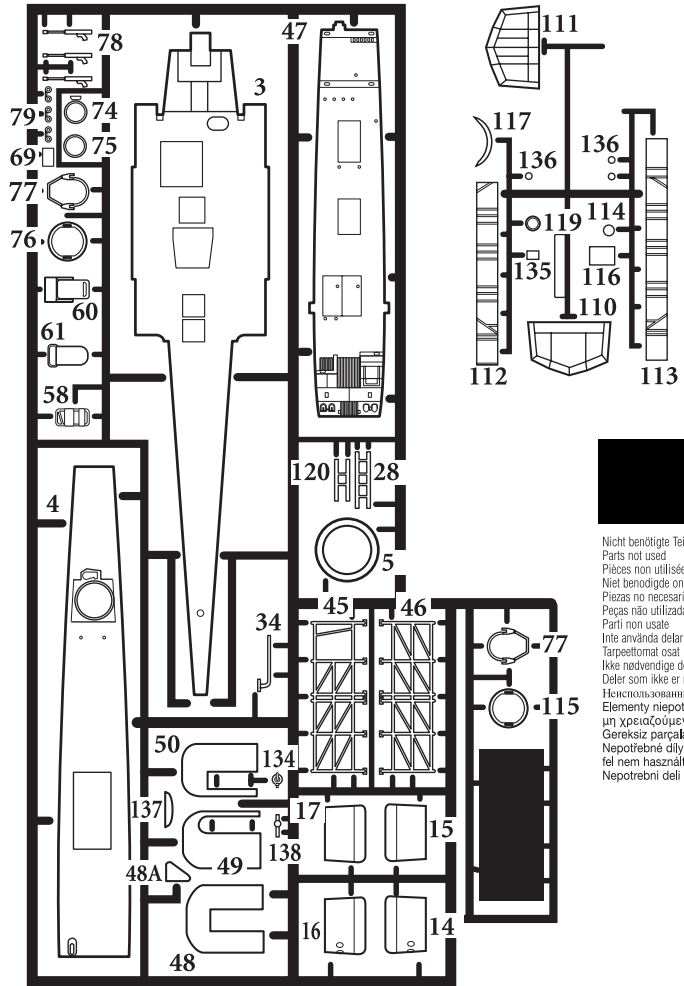
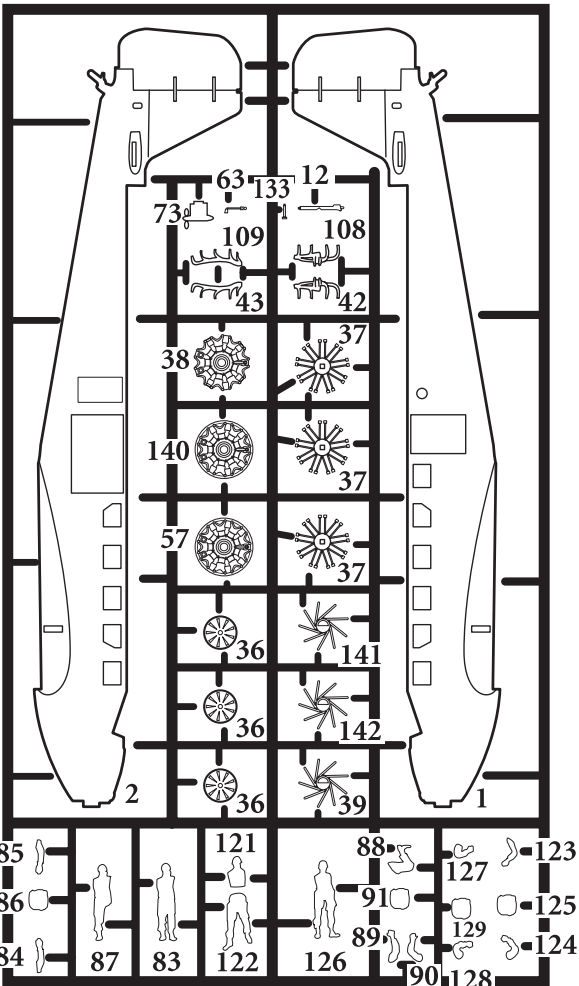
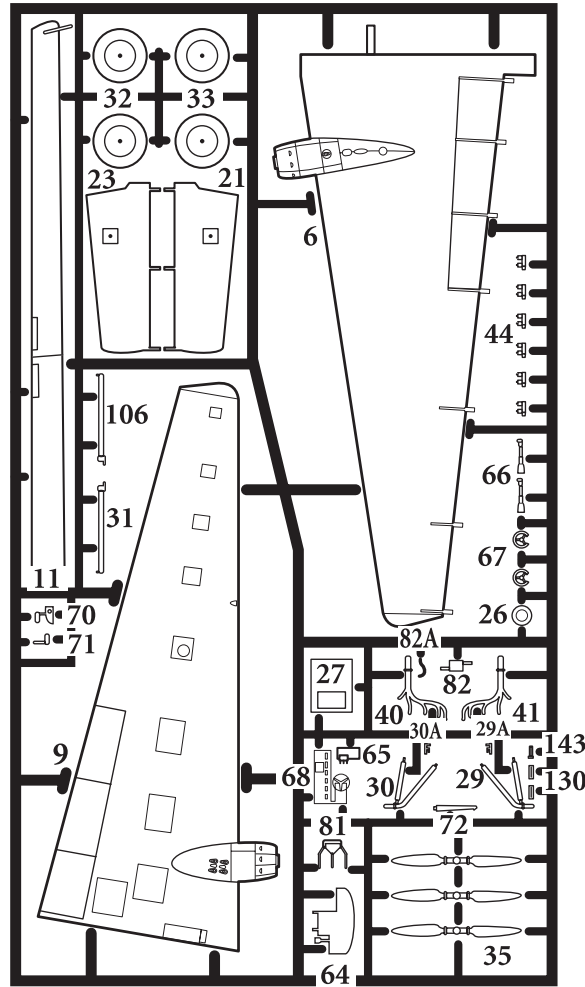
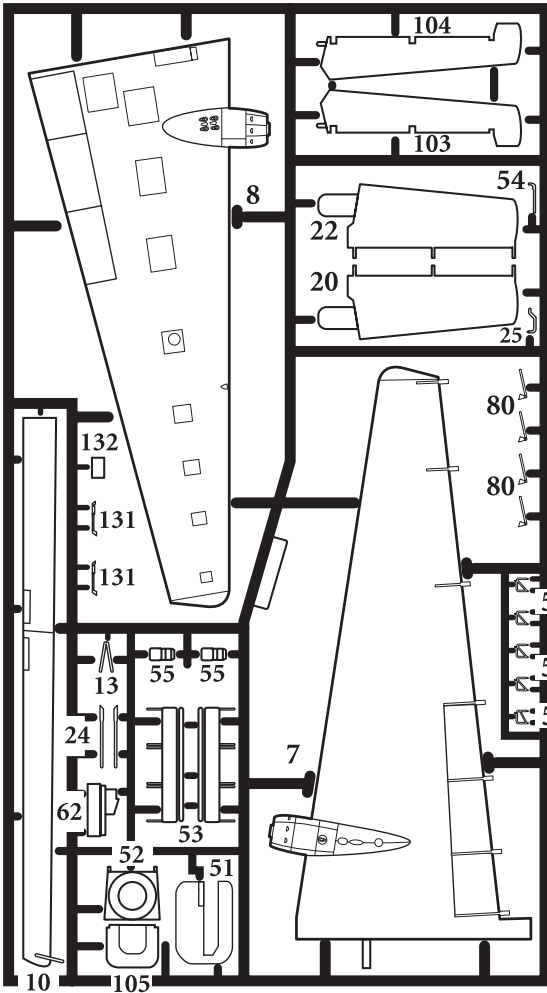
Mould manufactured by and property of Revell GmbH & Co. KG/Revell Monogram Inc. Illegal imitations are subject to prosecution.

**Vorm vervaardigd door en eigendom van Revell GmbH & Co. KG/Revell Monogram Inc. Onrechtmatige nabootsingen worden gerechtelijk vervolgd.**  
Formas produzidas e de propriedade da Revell GmbH & Co. KG/Revell Monogram Inc. Cópias não autorizadas serão processadas juridicamente como determinado na lei.

**Modellen tilbered av och tillhör Revell GmbH & Co. KG/Revell Monogram Inc. All kopiering beivas enligt lagen om upphovsrätt.**  
Formen er fremstillet af Revell GmbH & Co. KG/Revell Monogram Inc. som også har ejendomsret. Lovstridige efterligninger sagesges.

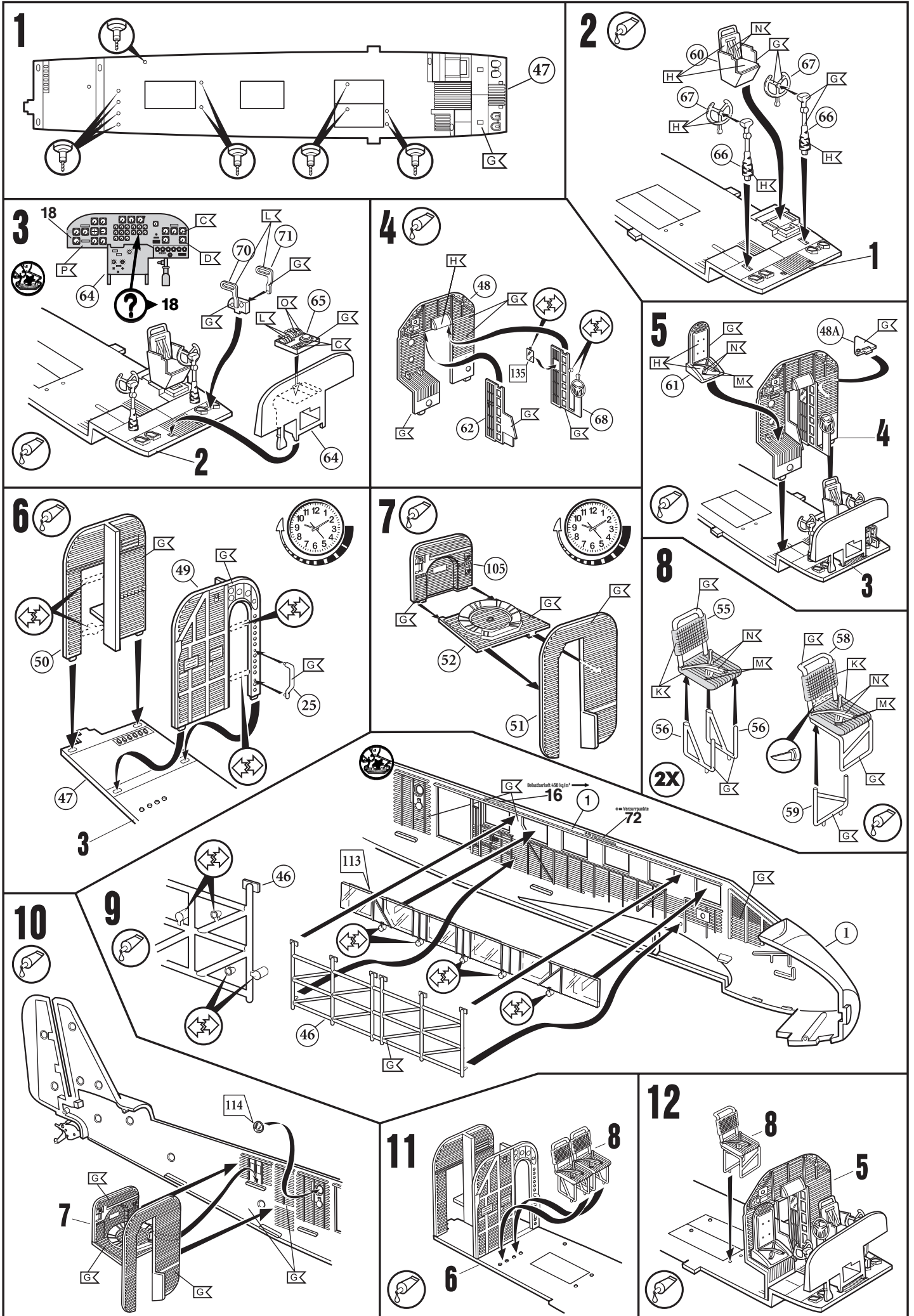
**Model, Revell GmbH & Co. KG/Revell Monogram Inc. firmasinn mükiyeti atında imal edilmiştir. Kanuna aykırı taklitler mahkemec teklip edilecektir.**  
Η μορφή κατασκευάστηκε και περιήλθε στην ιδιοκτησία της Revell GmbH & Co. KG/Revell Monogram Inc. Οι παράνομες μιμήσεις θα καταδικάζονται δικαστικά.

**Model, Revell GmbH & Co. KG/Revell Monogram Inc. firmasinn mükiyeti atında imal edilmiştir. Kanuna aykırı taklitler mahkemec teklip edilecektir.**  
Forma je proizvedena in je vlasništvo Revell GmbH & Co. KG/Revell Monogram Inc. Neovlaštene kopije bodo pravno kažnjene.

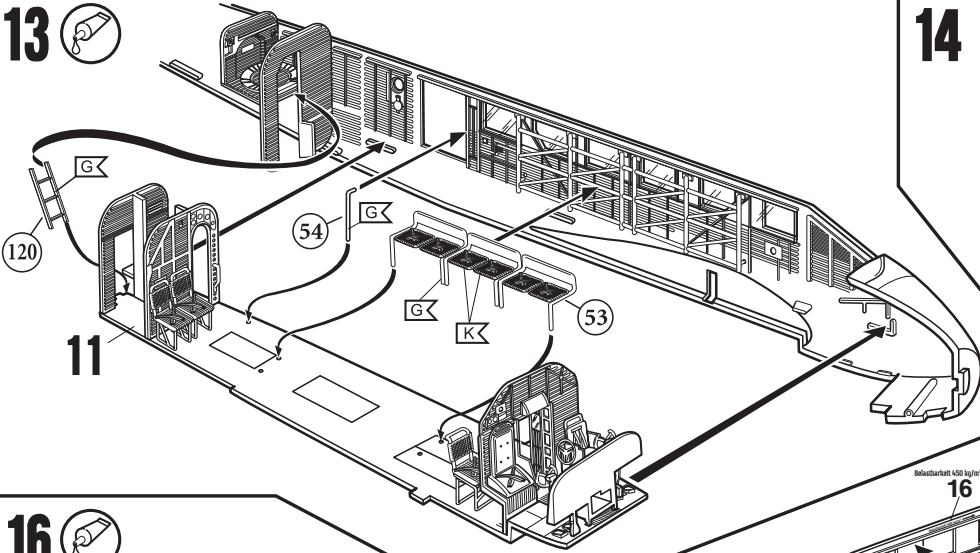


Nicht benötigte Teile  
 Parts not used  
 Pièces non utilisées  
 Niet benodigde onderdelen  
 Piezas no necesarias  
 Peças não utilizadas  
 Partii non usate  
 Into anávdia detar  
 Tarpeifomat osat  
 Ikke nødvendige dele  
 Deler som ikke er nødvendige  
 Неиспользованные детали  
 Elementy niepotrzebne  
 ή χρεώσιμα εξαρτήματα  
 Gereksiz parçalar  
 Nepotrebné díly  
 fél nem használt alkatrészek  
 Nepotrebni deli

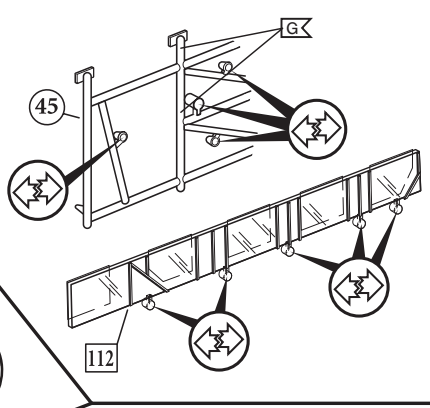




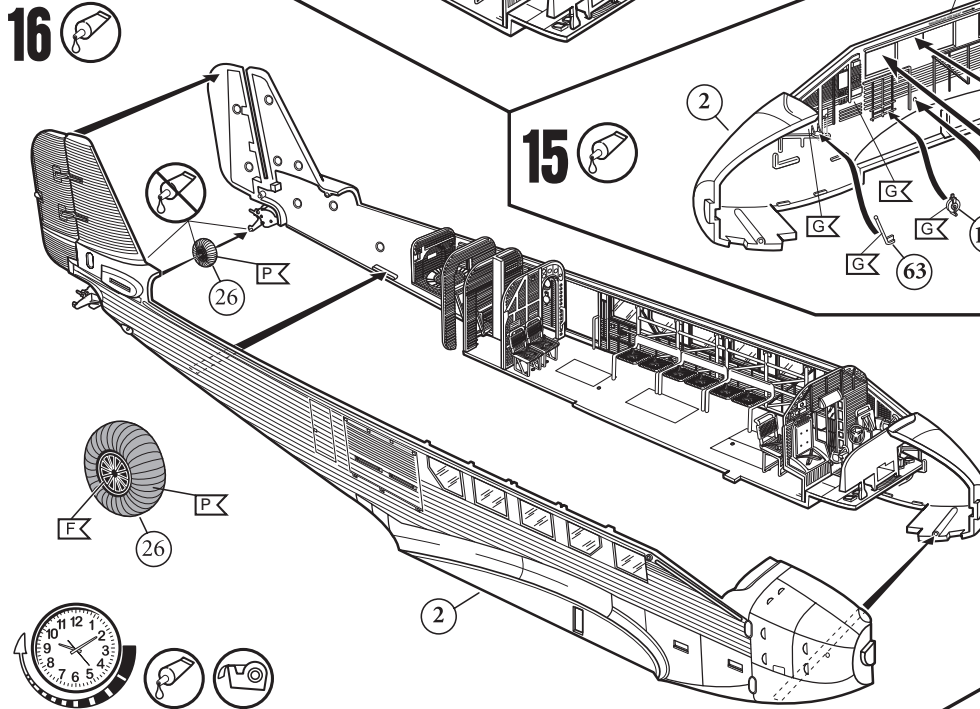
13



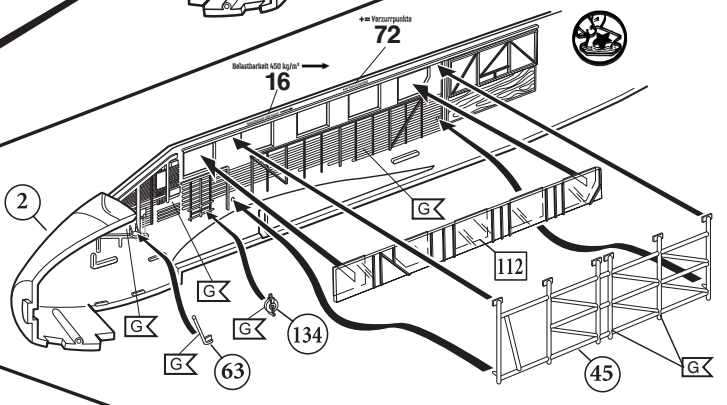
14



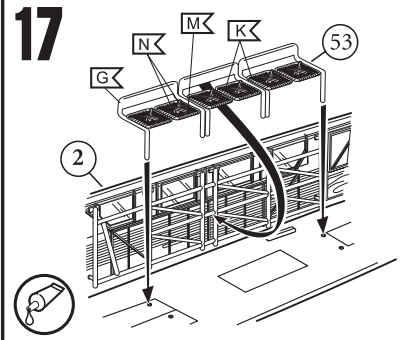
16



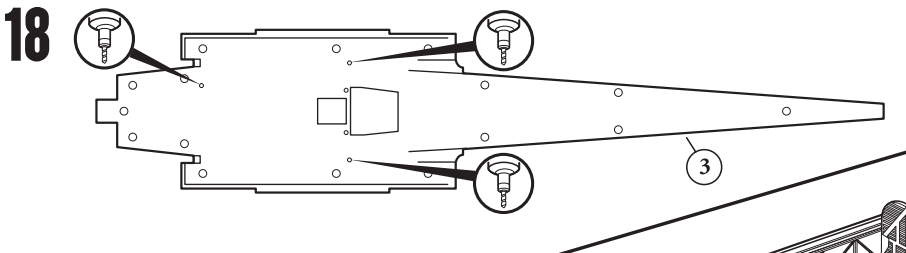
15



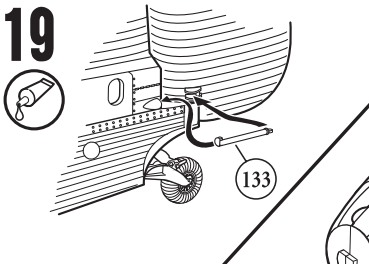
17



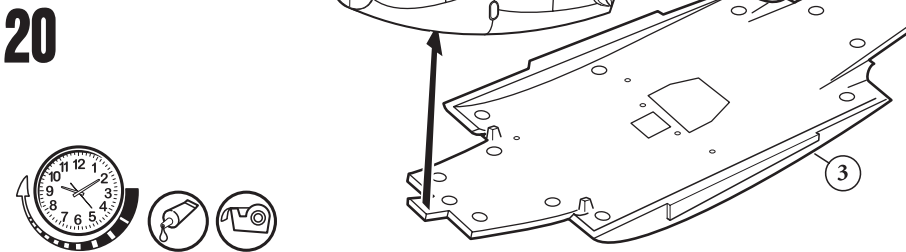
18



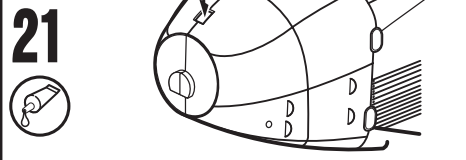
19



20

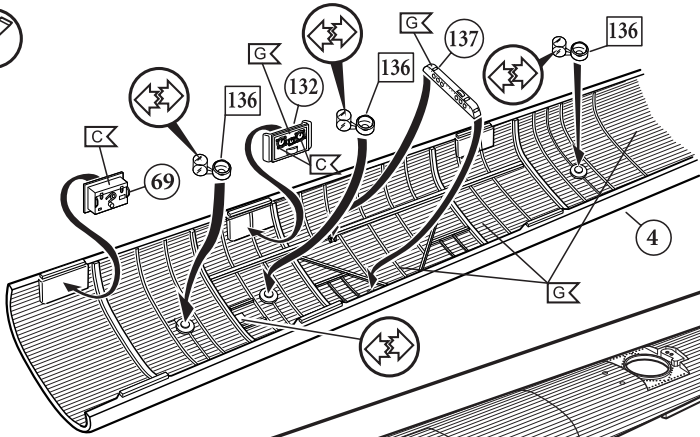


21

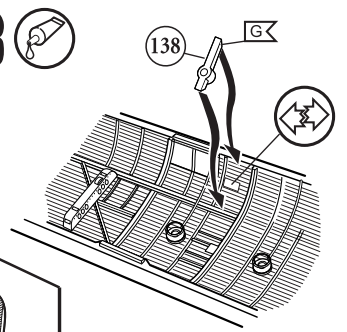




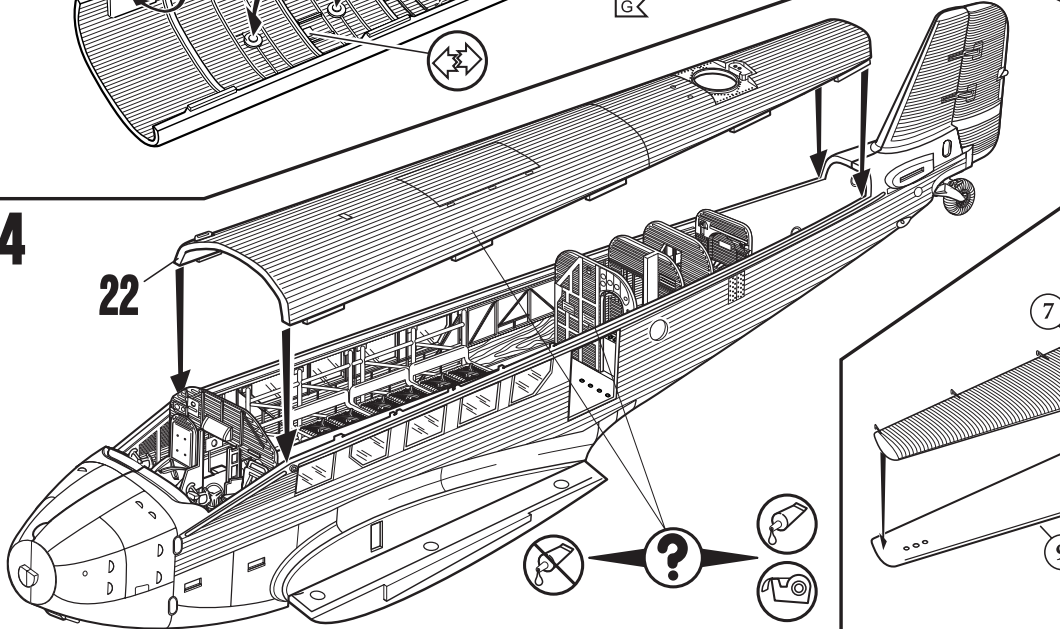
22



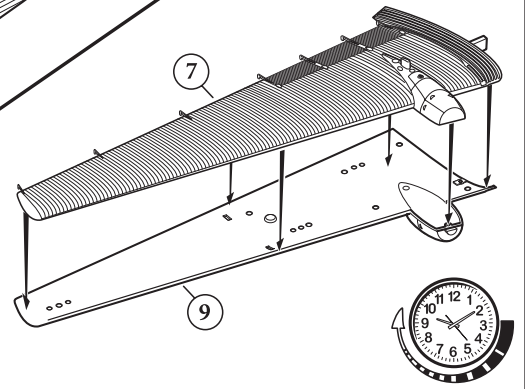
23



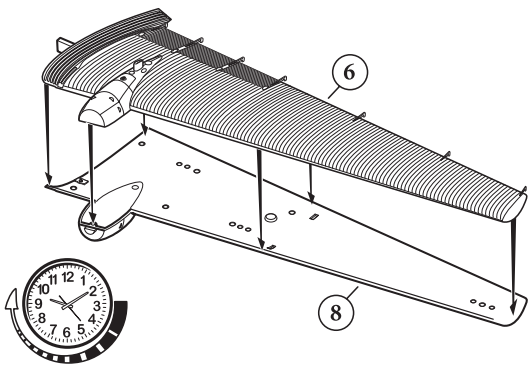
24



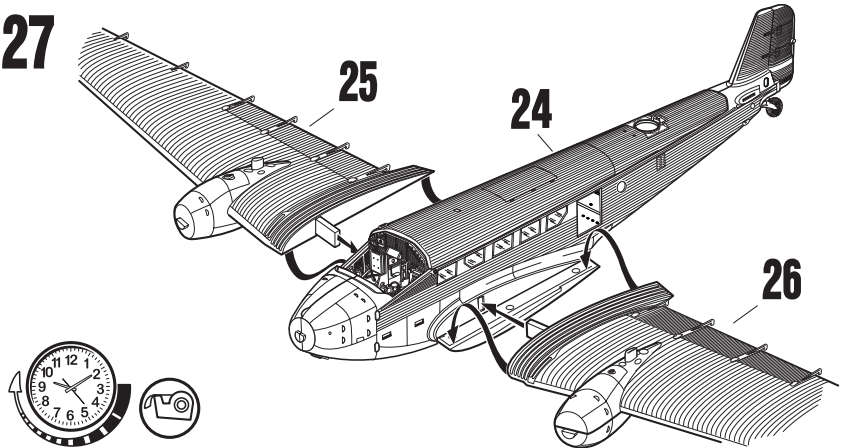
25



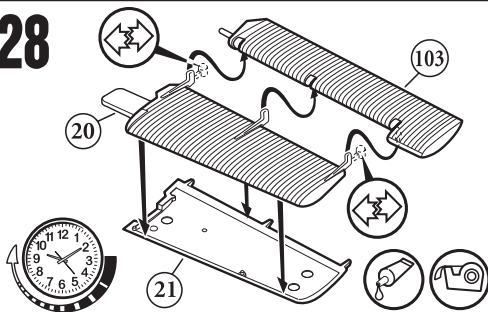
26



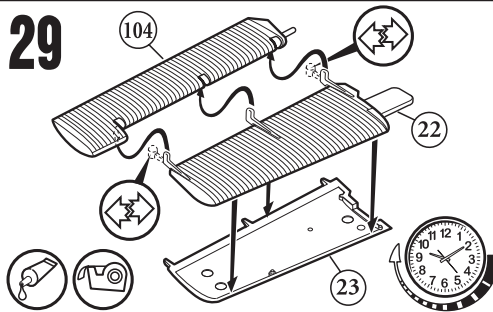
27



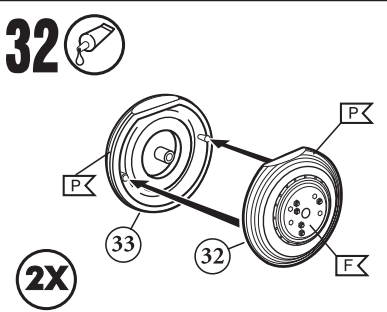
28



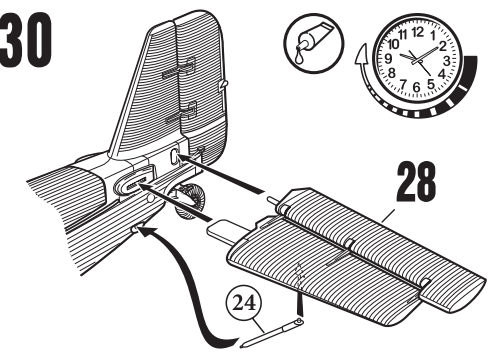
29



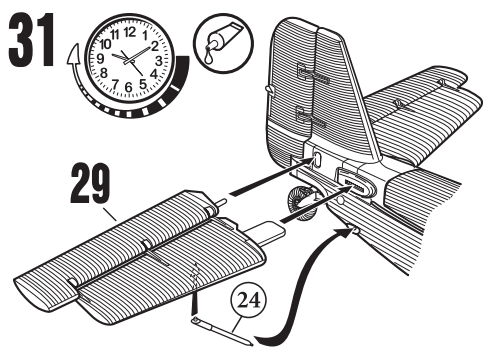
32



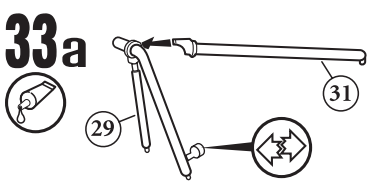
30



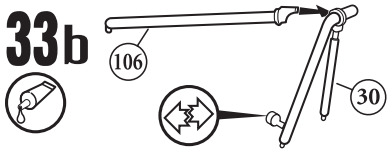
31



33a



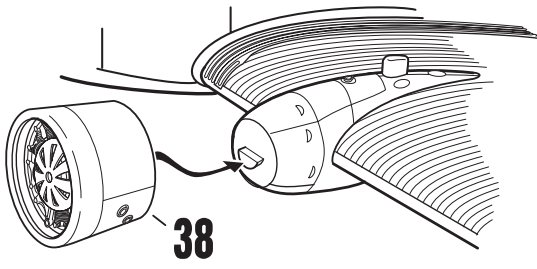
33b



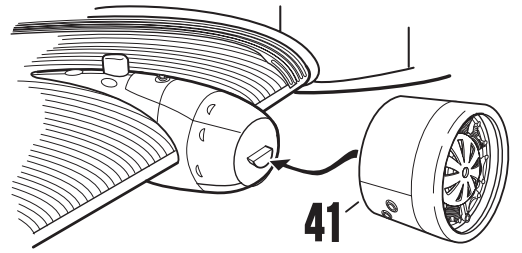




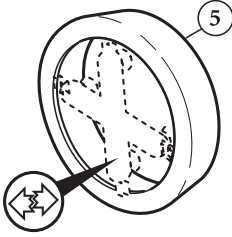
44



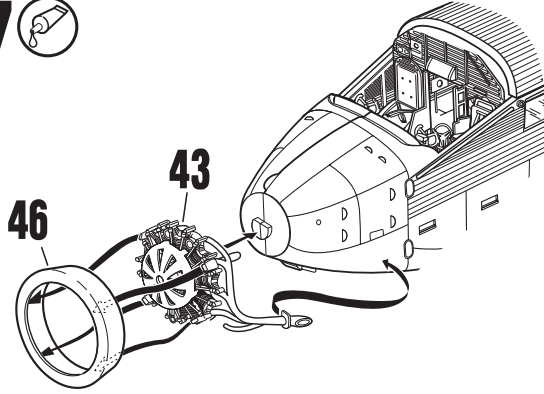
45



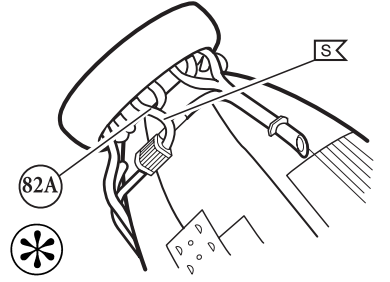
46



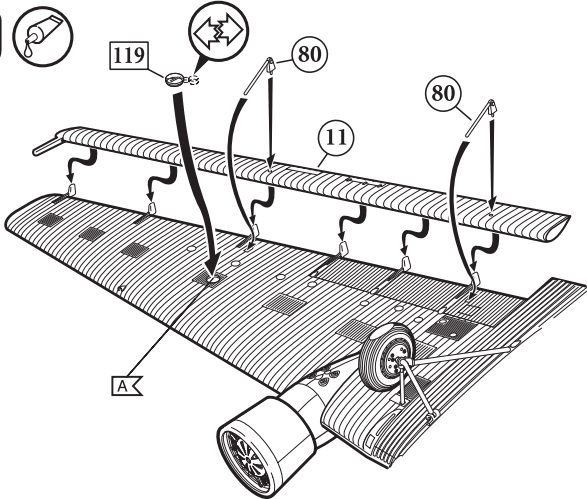
47



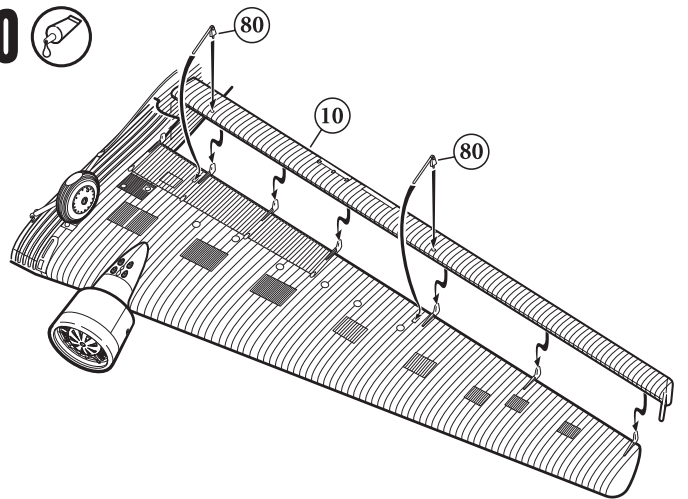
48



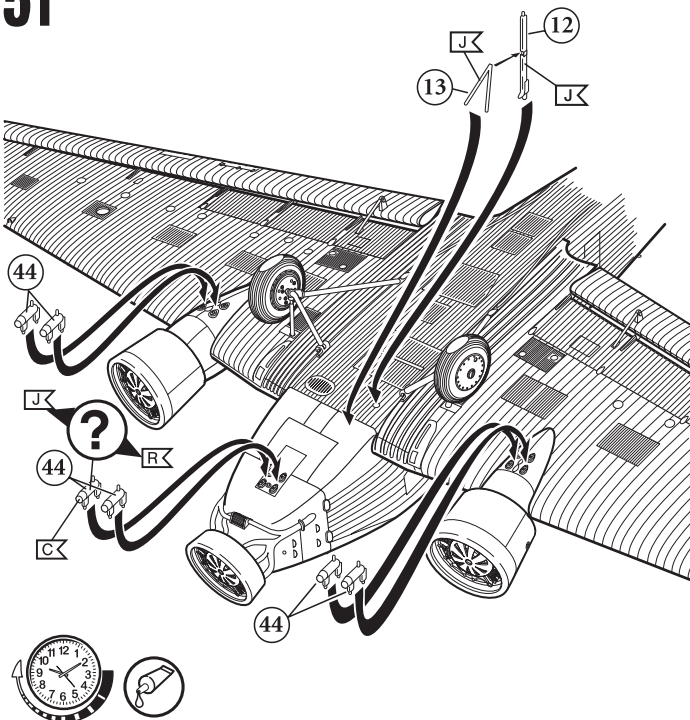
49



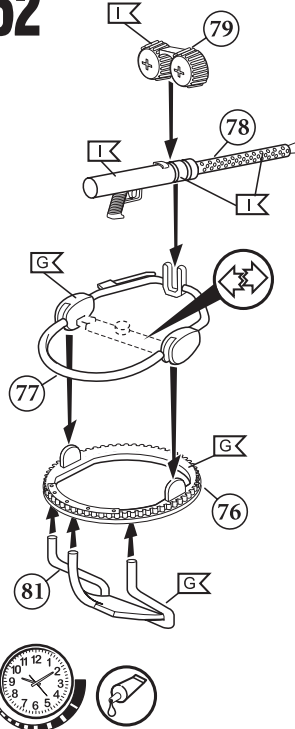
50



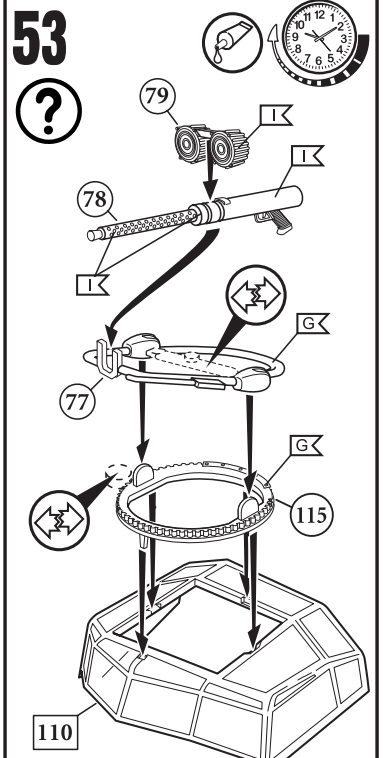
51



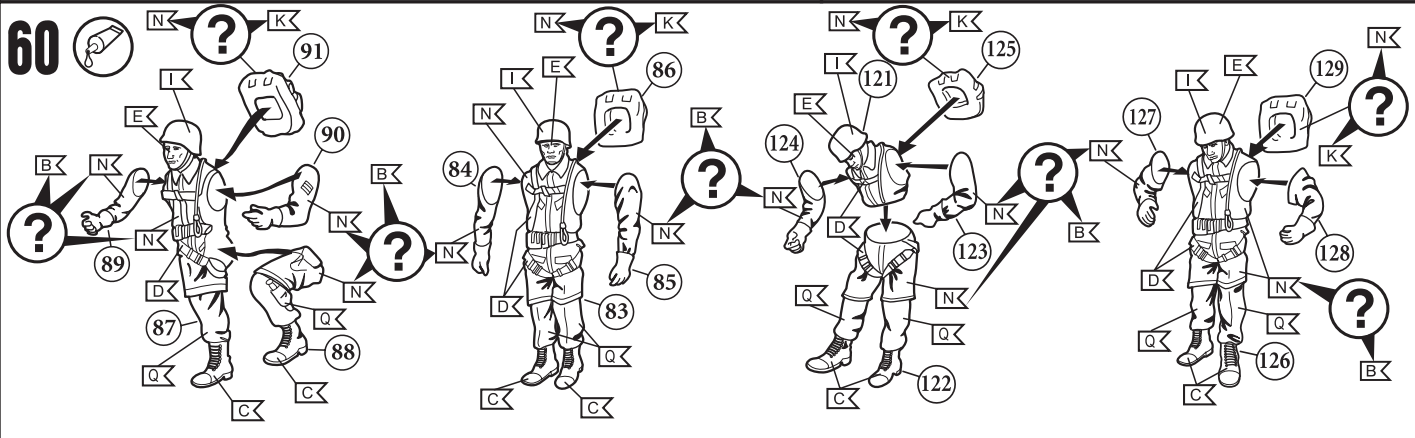
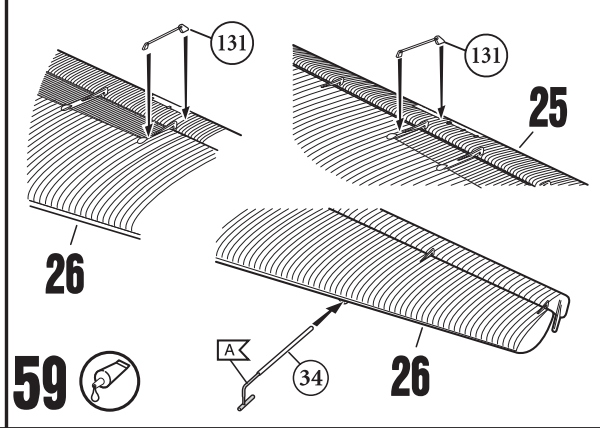
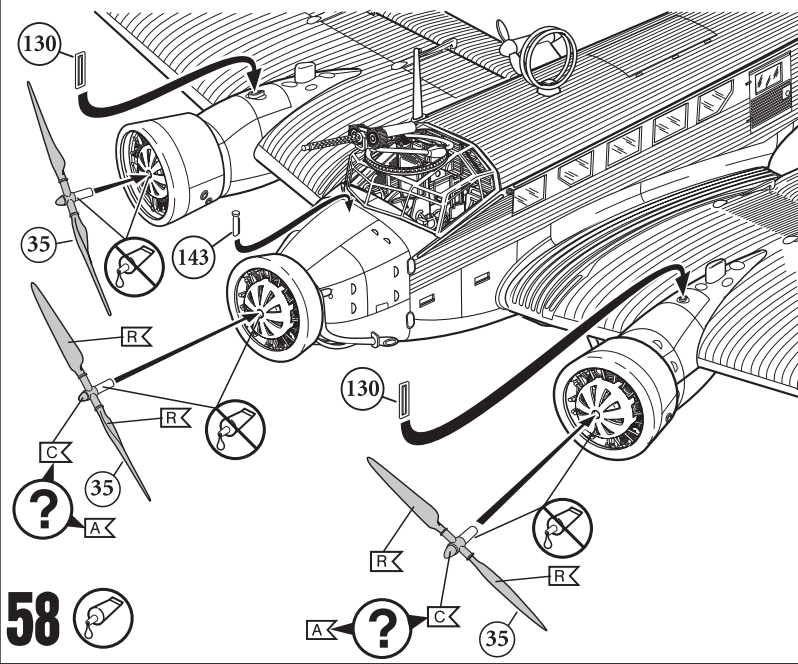
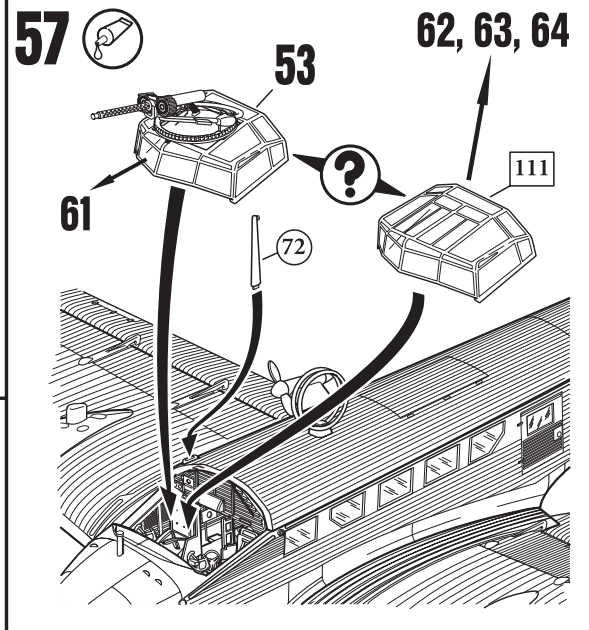
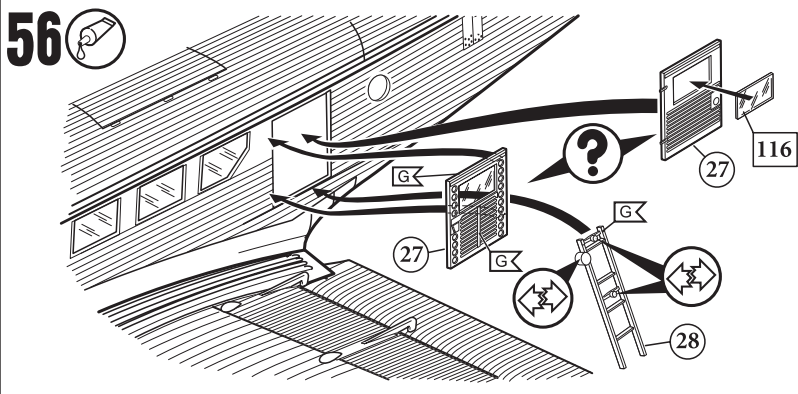
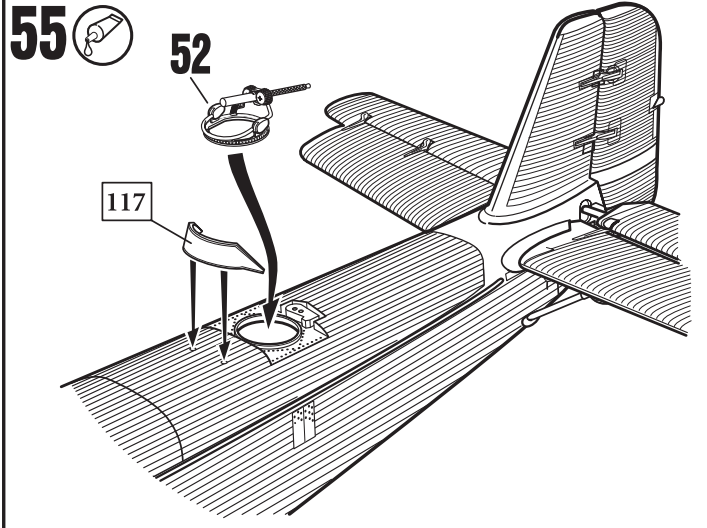
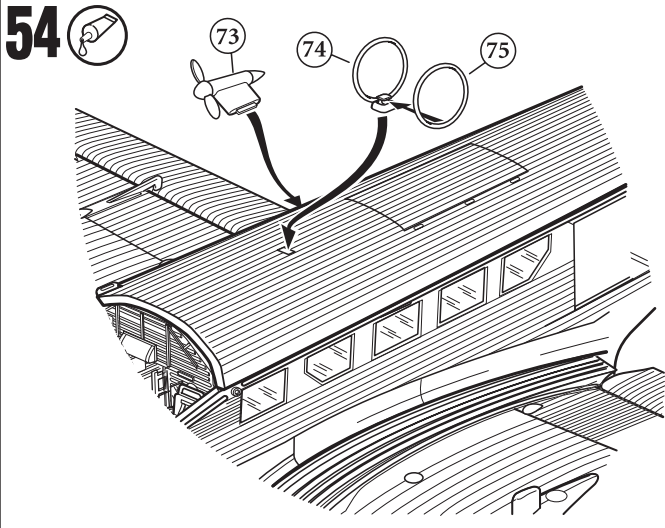
52



53





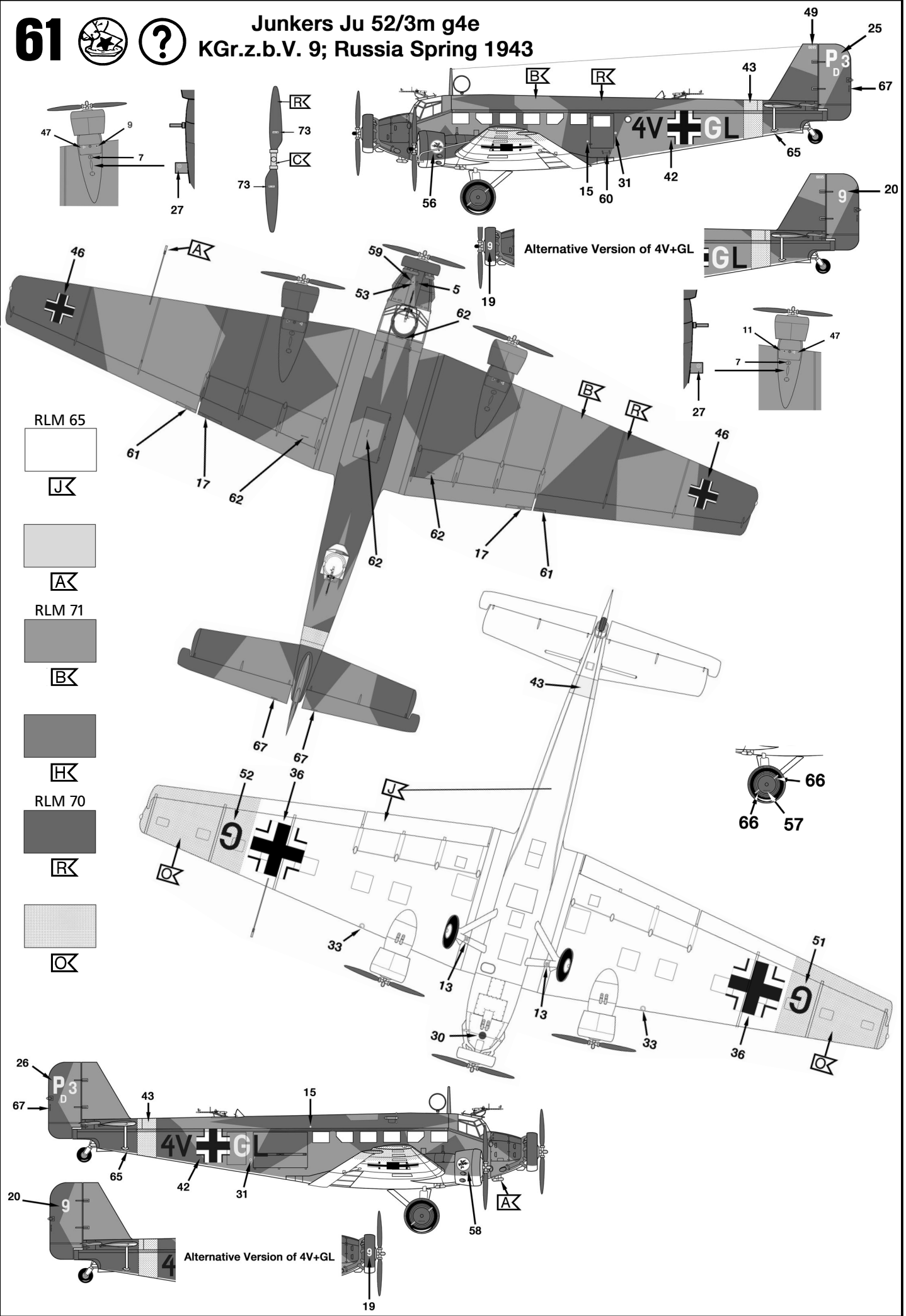




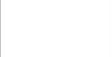
# 61



## Junkers Ju 52/3m g4e KGr.z.b.V. 9; Russia Spring 1943



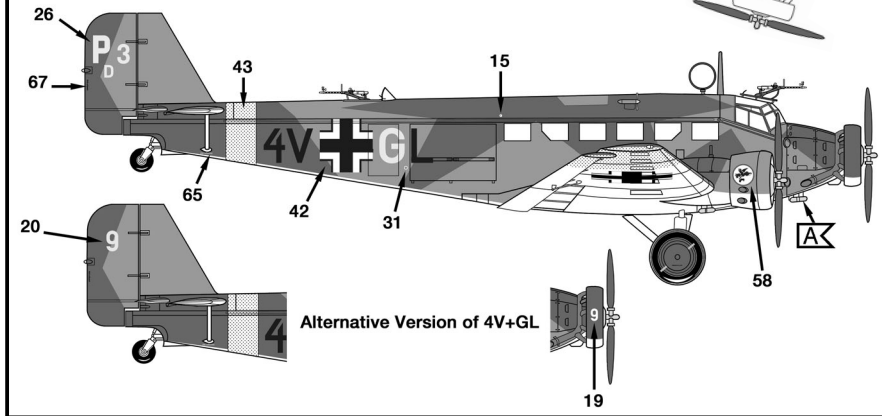
RLM 65



RLM 71



RLM 70

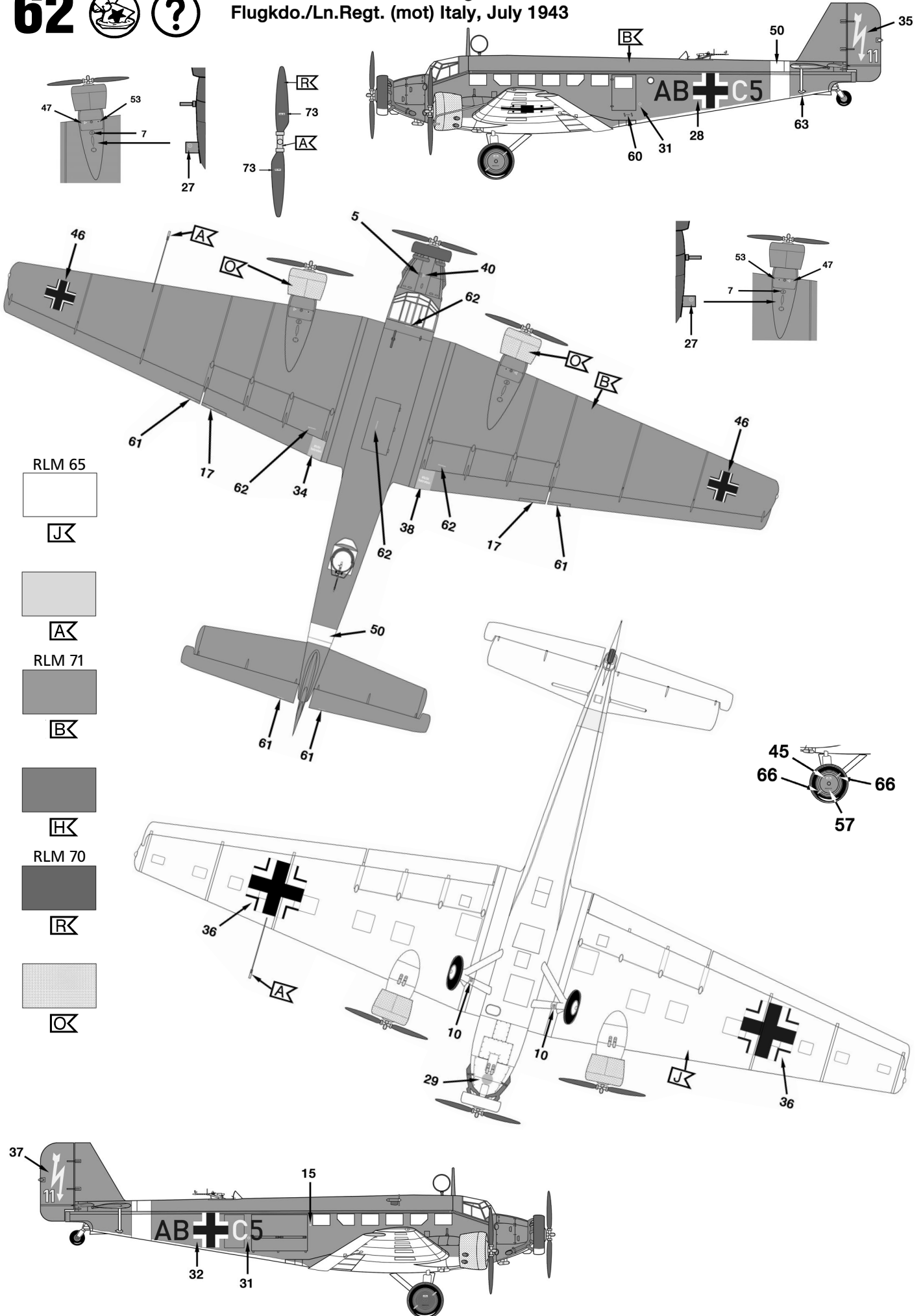


Alternative Version of 4V+GL

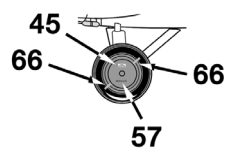
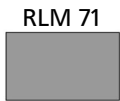
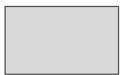
# 62



## Junkers Ju 52/3m g4e Flugkdo./Ln.Regt. (mot) Italy, July 1943



RLM 65



# 63



## Junkers Ju 52/3m g4e of 3./ZG 26 France, Summer 1940

