

Uwaga!

Przed rozpoczęciem pracy dokładnie przeczytaj instrukcję. Zachowaj zasady bezpieczeństwa przy pracy z łatwopalnym klejem i farbami! Trzymaj model z dala od małych dzieci. Nie pozwalaj im brać do ust/nosa części plastikowych lub naciągać na głowę torebek plastikowych!

Wsparcie klienta: W przypadku jakichkolwiek problemów z modelem bez wahania wypełnij formularz zgłoszenia na stronie:

<http://www.armahobby.pl/webpage/wsparcie-faq.html>

Warning!

Before you start, please read the instructions carefully. Working with flammable glue and/or paint: please follow the safety recommendation of the manufacturers. Keep out of reach of small children! Do not allow them to place plastic parts in their mouths or noses or to pull plastic bags over their heads.

Customer care: In case of any problems with the model, please do not hesitate to contact us and fill the claim form on our website:

<http://www.armahobby.com/webpage/wsparcie-faq.html>

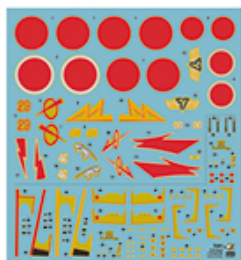
Japoński myśliwiec Nakajima Ki-84 Hayate (Wichura, w alianckim kodzie: Frank) zadebiutował w walkach dopiero na rok przed końcem wojny (nad Yochow w Chinach 28 sierpnia 1944 roku), ale szybko i ciężko zapracował na swoją legendę. Ojcem maszyny był słynny konstruktor stajni Nakajima, inżynier Yasushi Koyama - twórca takich ikon Lotnictwa Cesarskiej Armii jak Ki-27 Nate, Ki-43 Hayabusa czy Ki-44 Shoki. Koncepcja Hayate łączyła zwrotność lekkich Ki-27 i Ki-43 z prędkością oraz silnym uzbrojeniem przechwytyjących Ki-44. Samolot przystosowano też do bombardowania. Nowością było poważniejsze opancerzenie chroniące pilota oraz samouszczelniające zbiorniki paliwa. Prędkość zapewniał 18-cylindrowy silnik Nakajima Ha-45 w układzie podwójnej gwiazdy, napędzający czteropłatowe śmigło. Uzbrojenie w postaci dwóch działek 20 mm oraz dwóch karabinów maszynowych 12,7 mm (wersja Ko), a później czterech działek 20 mm (wersja Otsu), a nawet dwóch działek 20 mm i dwóch 30 mm (wersja Hei), było potężne nie tylko jak na japońskie standardy. Choć Hayate był maszyną znakomitą (co w pełni potwierdziły powojenne testy w USA), przyszło mu walczyć w niezwykle trudnych warunkach. Zarówno sytuacja strategiczna Japonii, jak i taktyczna poszczególnych oddziałów bojowych, były już skrajnie niekorzystne. Przemysł zmagał się z poważnymi niedoborami materiałów do produkcji, brakami w personelu, ustawicznymi bombardowaniami oraz serią trzęsień ziemi. Archaiczny system szkolenia nie mógł podoląć należytemu przygotowaniu pilotów i personelu technicznego. Blisko 3500 wyprodukowanych Hayate zapisało wspaniałą kartę w historii japońskiego lotnictwa armijnego: walczyły nad Chinami i Mandzurią, toczyły zacięte pojedynki nad Filipinami, broniły wysp macierzystych przed bombową ofensywą B-29 oraz rajdami grup uderzeniowych amerykańskich lotników, osłaniały ugrupowania kamikaze rzucane do walki o Okinawę, a czasem same brały udział w misjach samobójczych.

Podziękowania: Jarosław Jaworski, Lance Braman, Koike Shigeo, Jumpei Temma

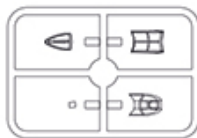
The Japanese fighter Nakajima Ki-84 Hayate (Gale, Allied code name: Frank) made its combat debut only a year before the end of the war (at Yochow in China on August 28, 1944), but earned its legend quickly and hard. Hayate's father was the famous designer from the Nakajima stable, Yasushi Koyama - the creator of such Imperial Army Aviation icons as Ki-27 Nate, Ki-43 Hayabusa, and Ki-44 Shoki. The idea of the Hayate was to mix the agility of the light Ki-27 and Ki-43 with the Ki-44's speed and strong armament. The plane was also adapted for fighter-bomber missions. A novelty was more serious armour, protecting the pilot, and self-sealing fuel tanks. Hayate was armed with two 20 mm cannons and two 12.7 mm machine guns (Ko version), and later with four 20 mm cannons (Otsu version), and even with two 20 mm and two 30 mm cannons (Hei version), it was powerful not only by Japanese standards. Although Hayate was an excellent aeroplane (which was confirmed by post-war tests in the USA), it had to fight in extremely difficult conditions. Both the strategic situation of Japan and the tactical situation of individual combat units were already extremely unfavourable. The industry struggled with serious shortages of materials for production, a shortage of personnel, constant bombardments, and a series of earthquakes. The archaic training system was not able to provide properly prepared pilots and technical staff. Nevertheless, nearly 3,500 produced Hayates went down in the history of Japanese military aviation: they flew over China and Manchuria, fought fierce duels over the Philippines, defended their home islands against the B-29 bombing offensive and raids of U.S. aircraft carrier task forces, protected kamikaze groups during the Battle of Okinawa, and sometimes took part in suicide missions themselves.

Acknowledgements: Jarosław Jaworski, Lance Braman, Koike Shigeo, Jumpei Temma

Kalkomanie/Decals



Części przezroczyste/ Transparent parts



Ramka
/Frame **T**

Części fototrawione/ Photo etched parts parts

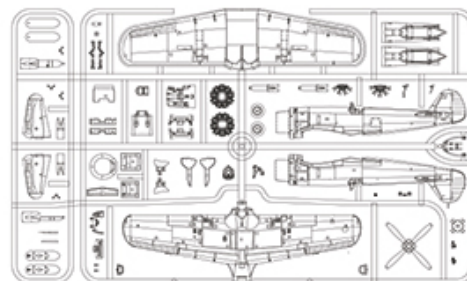


Maski/masks



Ramka
/Frame **A**

Części plastikowe/Plastic parts



| Kolory farb/ Paint colours | Hataka | AK RC | MR Paint | AMMO | Mr. Color | Vallejo | Tamiya | Kolory farb/ Paint colours | Hataka | AK RC/ set 2260 | MR Paint | AMMO | Mr. Color | Vallejo | Tamiya |
|-------------------------------|--------------------|--------|----------|------|-----------|---------|--------|---------------------------------------|--------------------|--------------------|----------|------|-----------|---------|--------|
| A Matt Black | HTK-A041/ C041 | RC001 | 5 | 046 | C33 | 71.057 | XF-1 | G Dark Green | HTK-A242/ C242 | RC331 | 420 | 261 | C129 | 71285 | XF13 |
| B Aluminium | HTK-A078/ C078 | RC020 | 9 | 194 | C8 | 71.062 | XF-16 | H Light Grey Green | - | RC328 | 416 | 258 | C128 | 71321 | XF-14 |
| C Cockpit Green | HTK-A064/ C064* | RC083* | 430* | 269 | 126* | 71.010* | - | I Olive Green | HTK-A018/ C018* | RC330 | 418 | 926* | C304* | 71286 | XF58 |
| D Red-brown | HTK-A130/ C130* | RC067 | 431 | 913 | C131 | 71.271 | XF64 | J Light Olive Grey | - | 2261 | 415 | - | - | 71326 | - |
| E Insignia Yellow | HTK-A066/ C066 | RC008 | 419 | 048 | C4 | 71.002 | XF-3 | K Insignia White | HTK-A153/ C153 | RC013 | 135 | 047 | C1/GX1 | 71.001 | XF-2 |
| F Gunmetal | HTK-A106 | RC015 | 149 | 045 | MC212 | 71.073 | XF-10 | L Propeller Green RAL 7009* | HTK-A225/ C225* | RC211* | - | 240 | - | 70.830* | XF22* |

*Kolor zbliżony/similar colour



montaż symetryczny/
symmetrical assembly



kalkomania/
decals



zegnij/
bend



usuń/
remove



nawierć/
drill

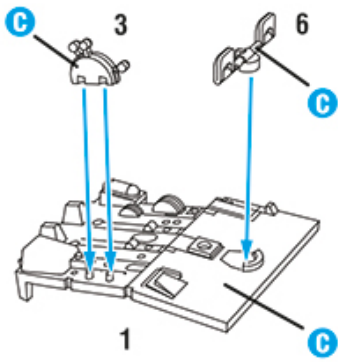


zwin/
roll

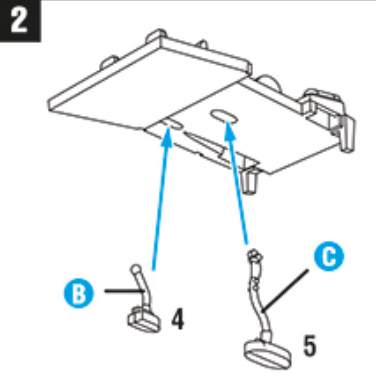
Manufacturer:

Arma Hobby S.C. Ostrobramska 101/200; 04-041 Warszawa, Poland
www.armahobby.pl; www.armahobby.com; kontakt1@armahobby.pl

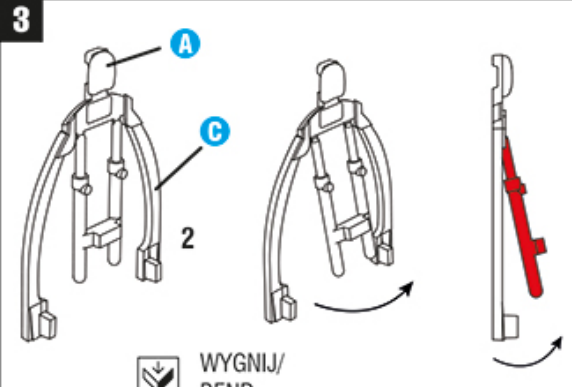
© 2022 Arma Hobby S.C. all rights reserved



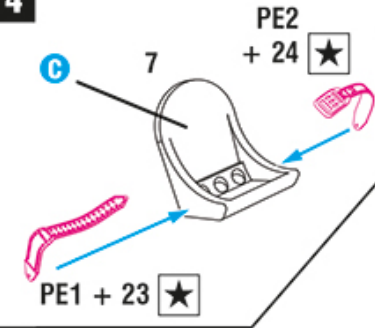
1
4



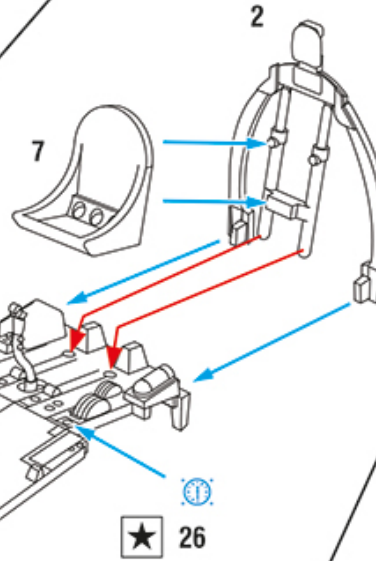
2
PRZEŁÓŻ PRZEZ OTWÓR OD SPODU/
PUT THROUGH THE HOLE FROM THE
BOTTOM /



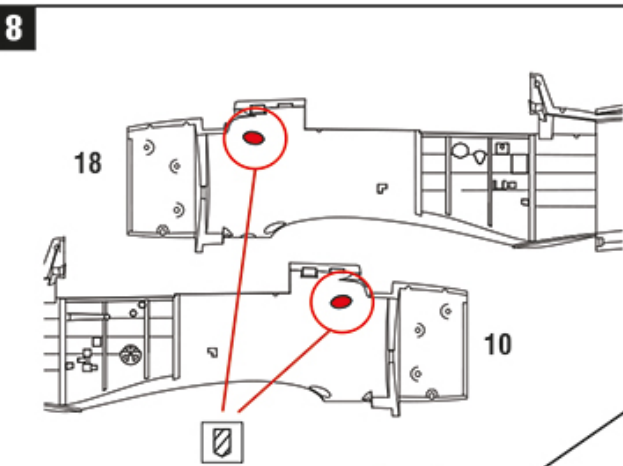
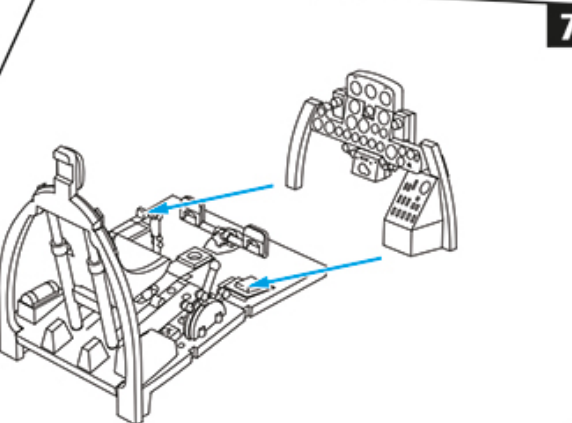
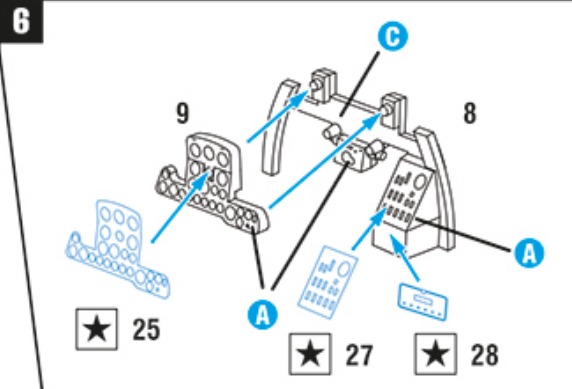
3
WYGNIJ/
BEND



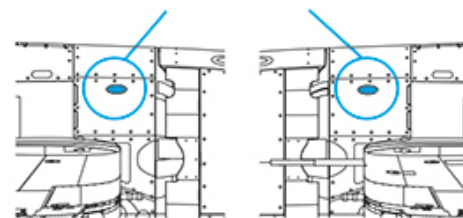
5



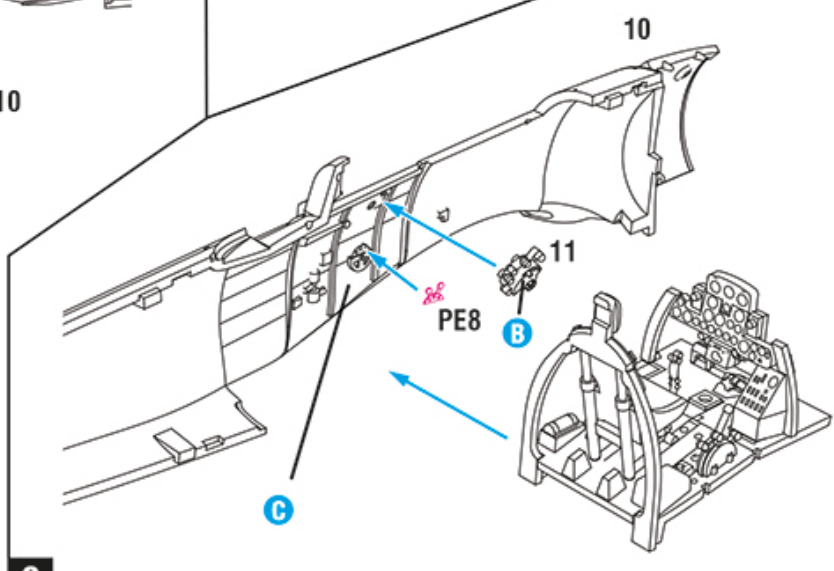
★ 26



8
DLA WERSJI MALOWANIA 1 NAWIERĆ OTWÓR
OD WEWNĄTRZ I WYPEŁNIJ OD ZEWNĄTRZ/
FOR PAINTING OPTION 1 DRILL HOLE FROM
THE INSIDE AND FILL IN FROM OUTSIDE

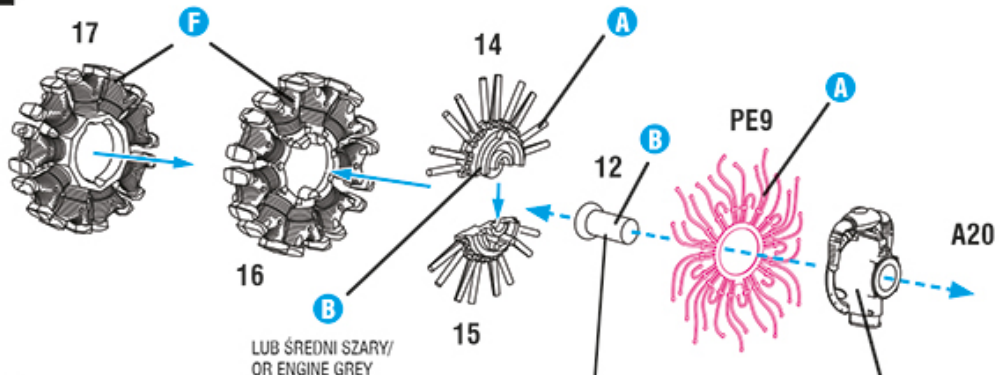


9



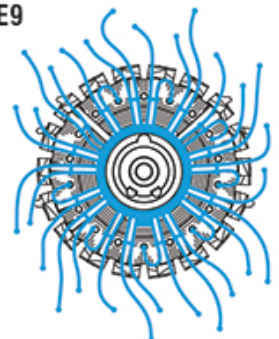
PE8
★ 26

10



MONTUJ BEZ KLEJU/
DO NOT USE GLUE

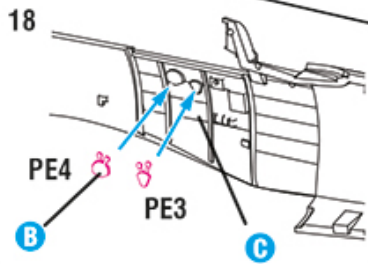
PE9



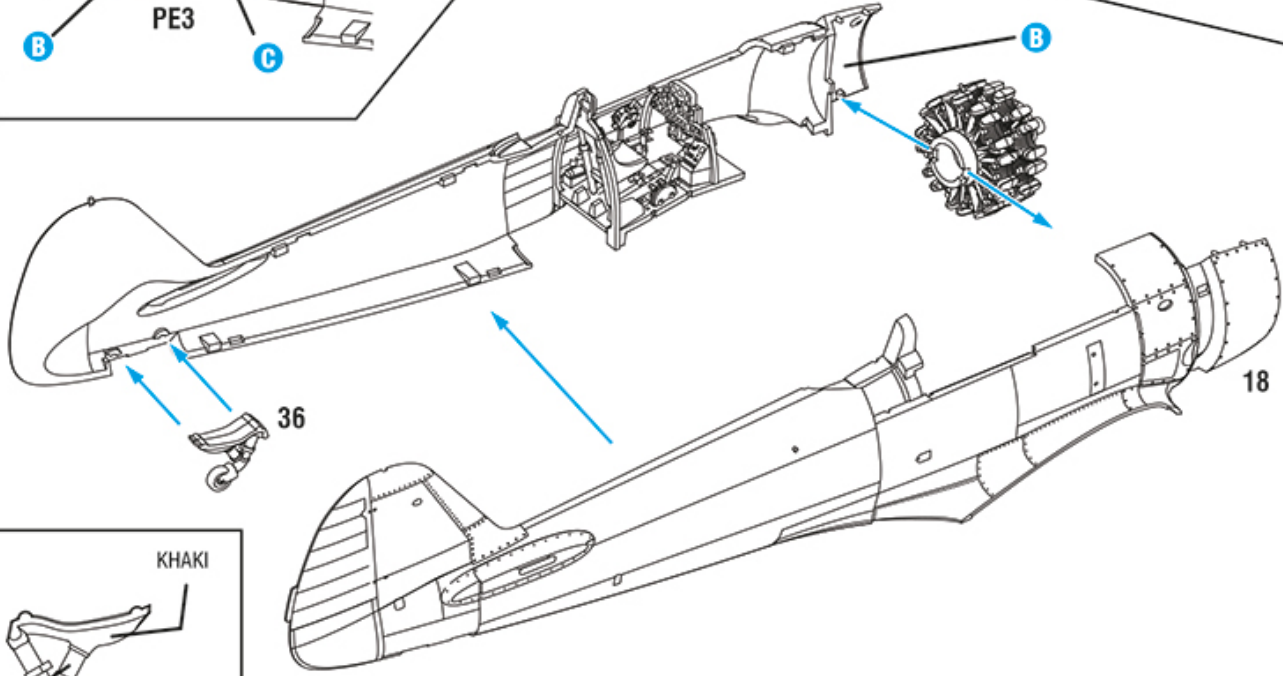
ZEGNIJ/BEND



LUB ŚREDNI SZARY/
OR ENGINE GREY



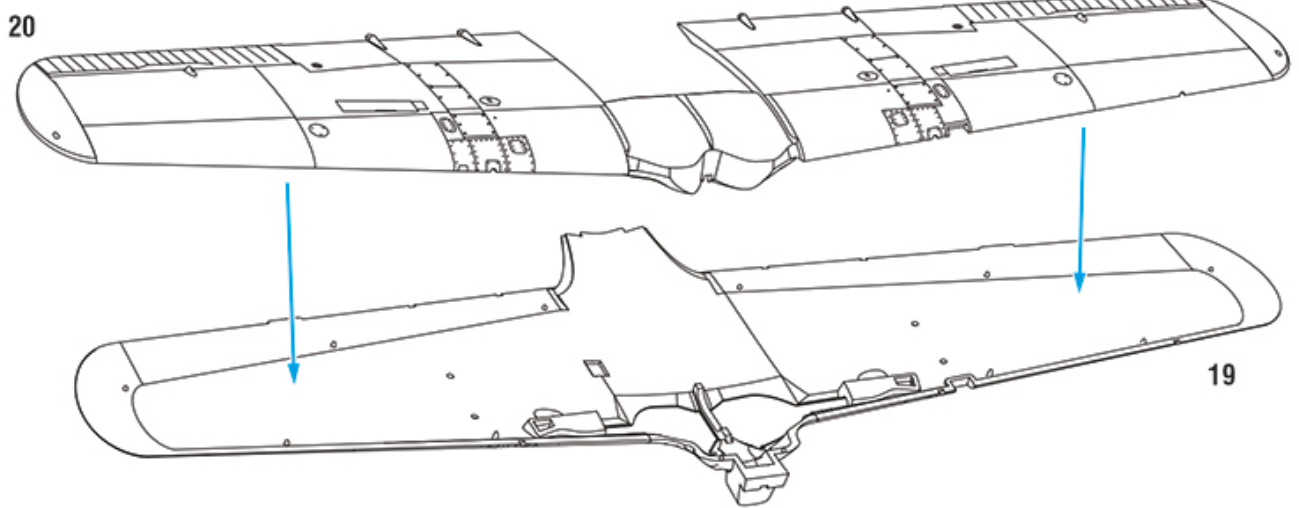
11



KHAKI

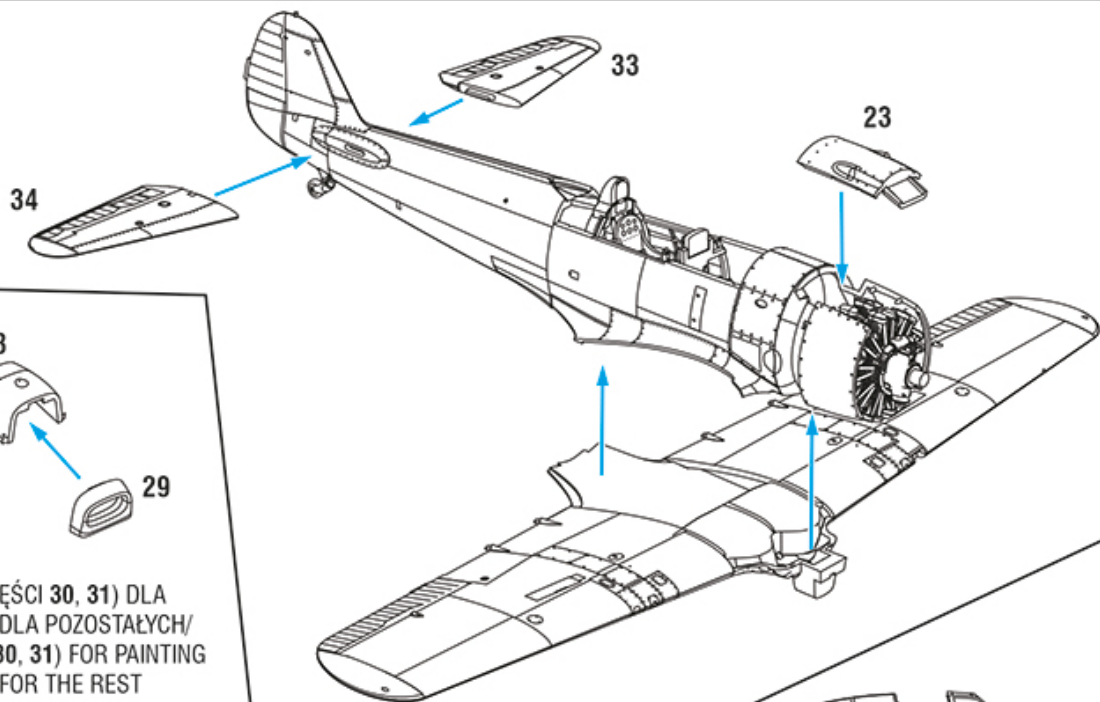


12

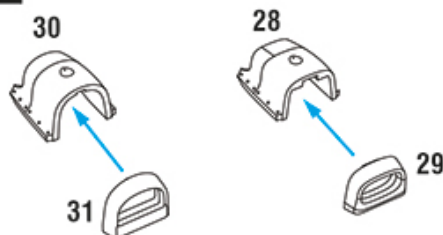


13

14

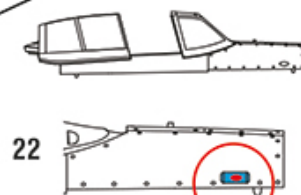
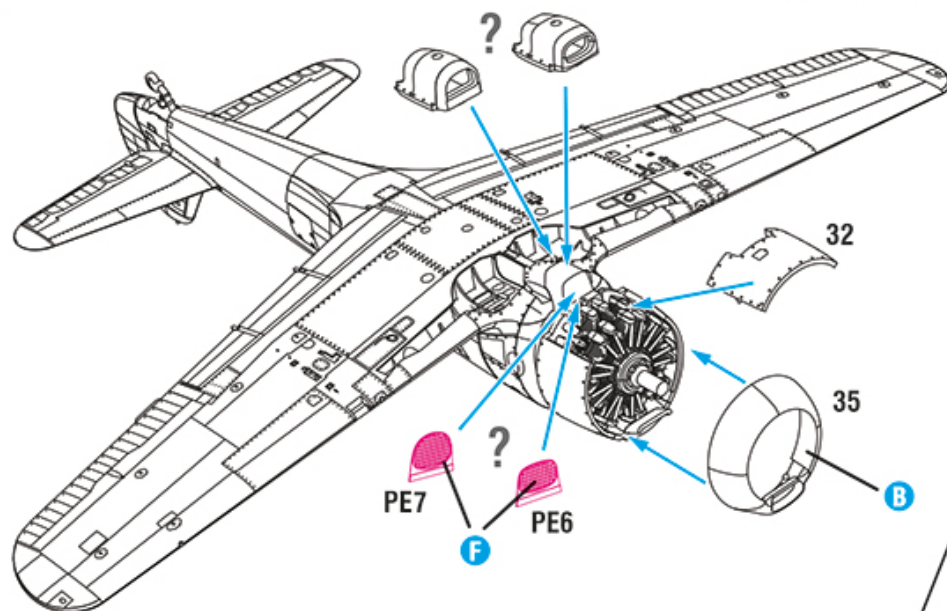


15



UŻYJ DUŻEJ CHŁODNICZY (CZĘŚCI 30, 31) DLA MALOWANIA 1, 3, 5; MAŁEJ DLA POZOSTAŁYCH/
USE BIG RADIATOR (PARTS 30, 31) FOR PAINTING OPTION 1, 3, 5; SMALL ONE FOR THE REST

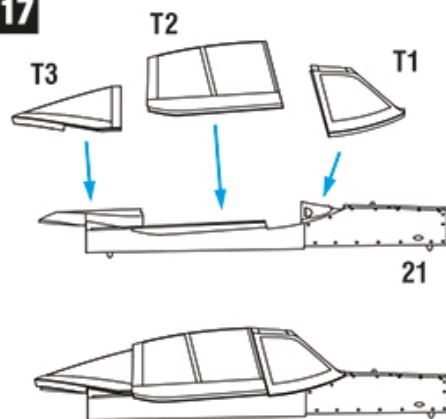
16



22

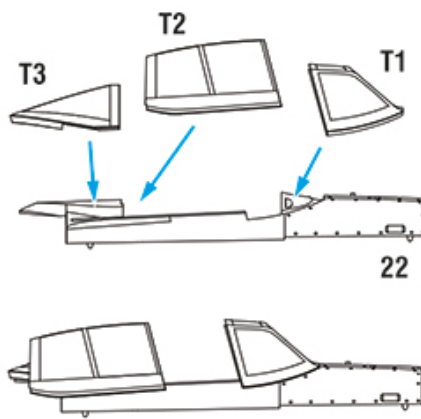
JEŚLI CHCESZ MIEĆ KABINĘ OTWARTĄ DLA MALOWANIA 1, WYPEŁNIJ KSZTAŁT W CZĘŚCI 22 I NAWIERĆ OTWÓR \varnothing 0,4 MM / IF YOU WANT TO HAVE OPENED COCKPIT FOR PAINTING OPTIONS 1, FILL IN THE SHAPE IN THE PART NO. 22 AND DRILL THE HOLE \varnothing 0,4 MM

17



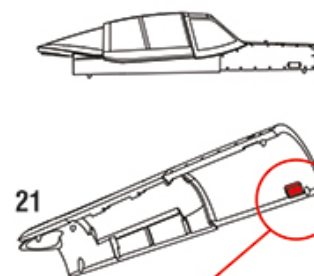
21

DLA MALOWANIA 1 UŻYJ CZĘŚCI 21. POZWALA ONA NA ZASTOSOWANIE ZAMKNIĘTEJ WERSJI OWIEWKI KABINY/ FOR PAINTING OPTION 1 USE PART NO. 21. IT GIVE YOU ONLY CLOSED COCKPIT VERSION FOR THIS OPTION



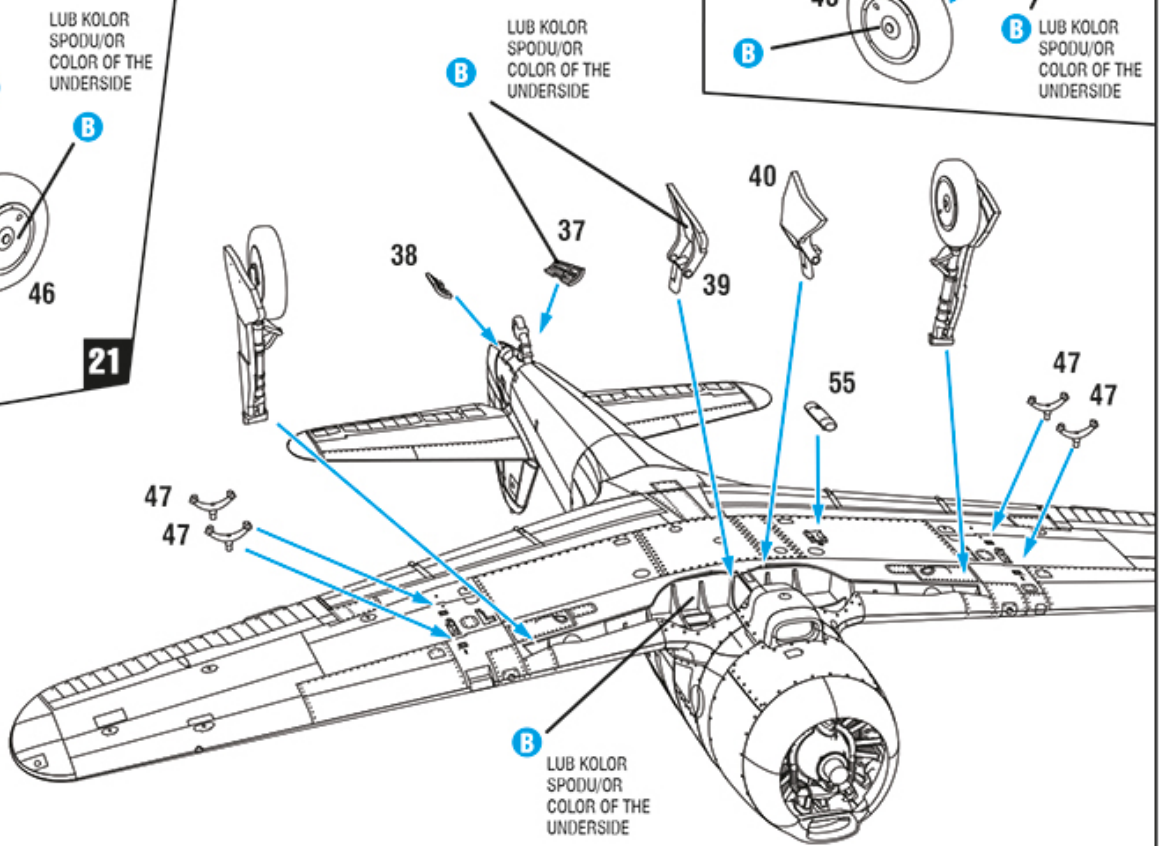
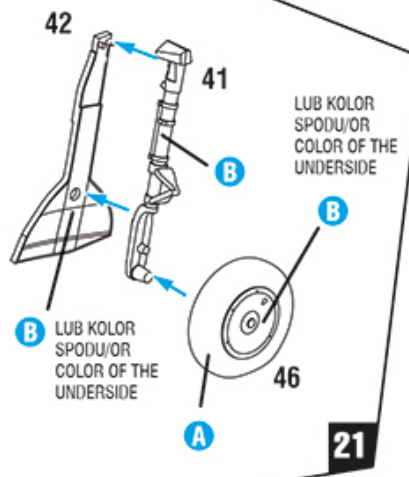
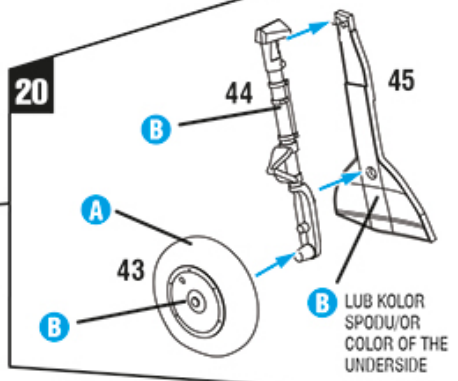
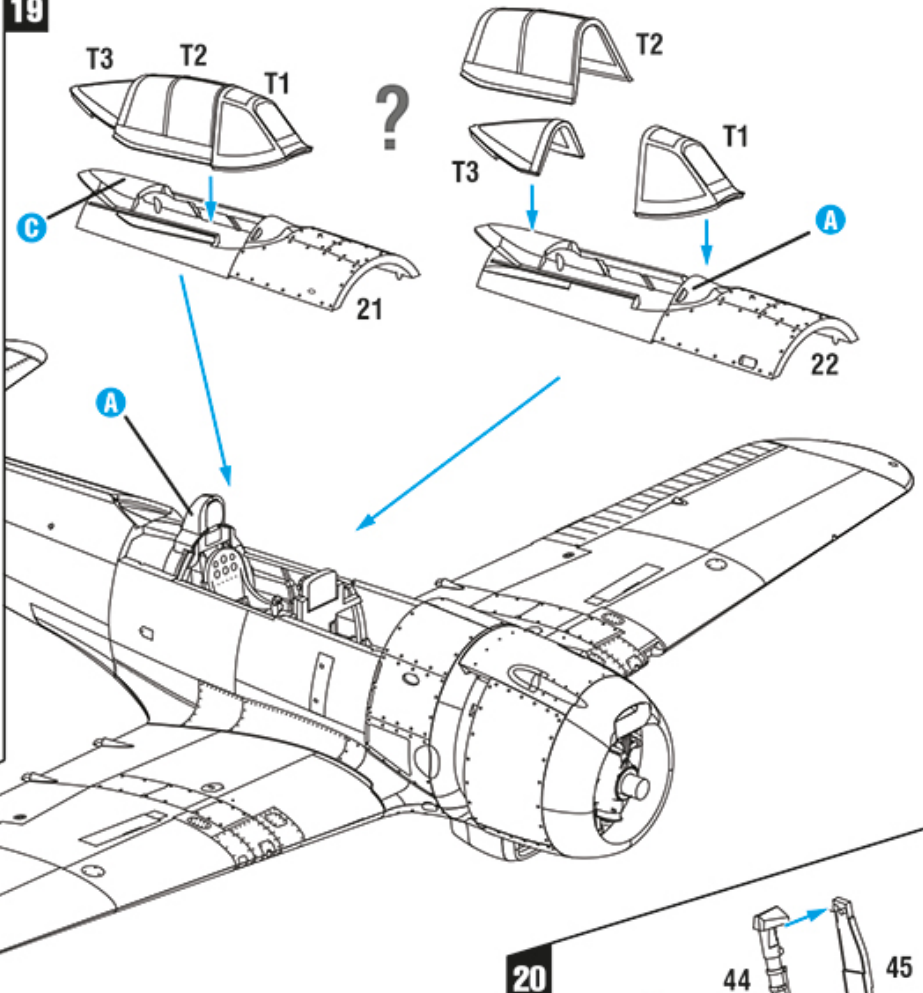
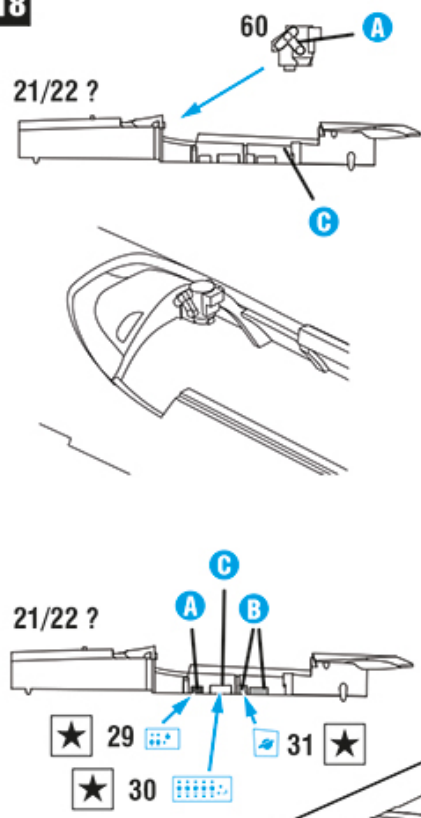
22

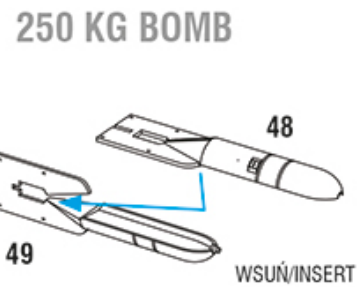
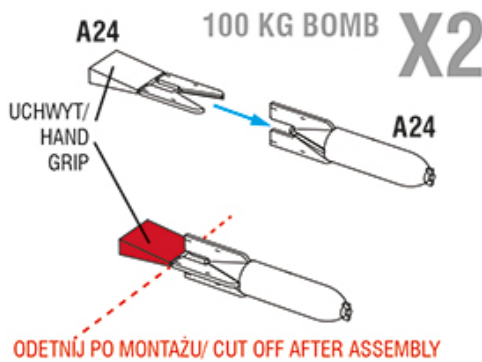
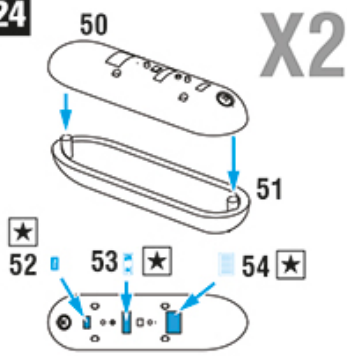
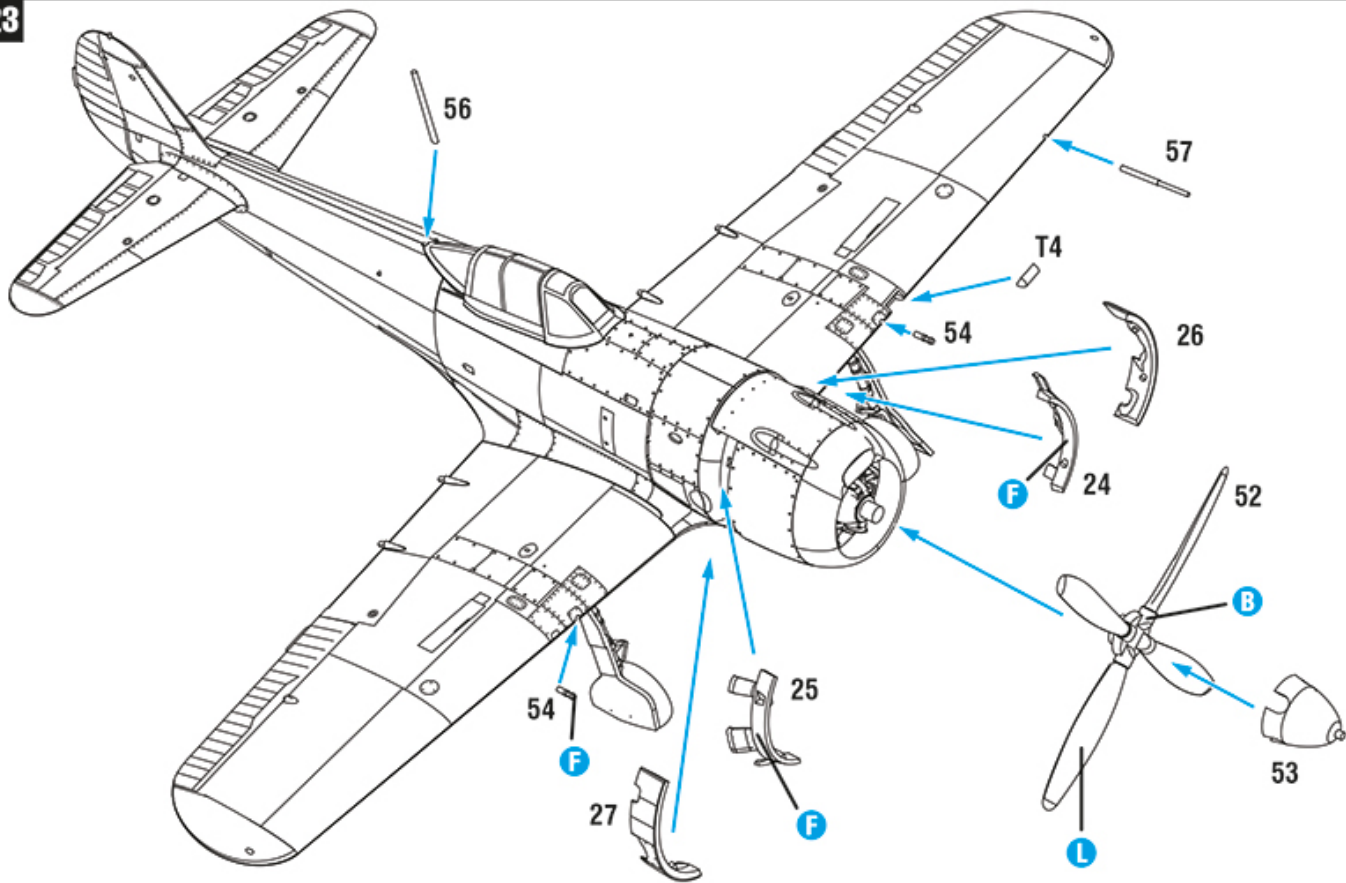
DLA POZOSTAŁYCH MALOWAŃ UŻYJ CZĘŚCI 22, POZWALA ONA NA ZASTOSOWANIE OTWARTEJ WERSJI OWIEWKI KABINY/ FOR THE REMAINING PAINTING OPTIONS USE PART NO. 22. IT GIVE YOU ONLY OPENED VERSION OF THE COCKPIT



21

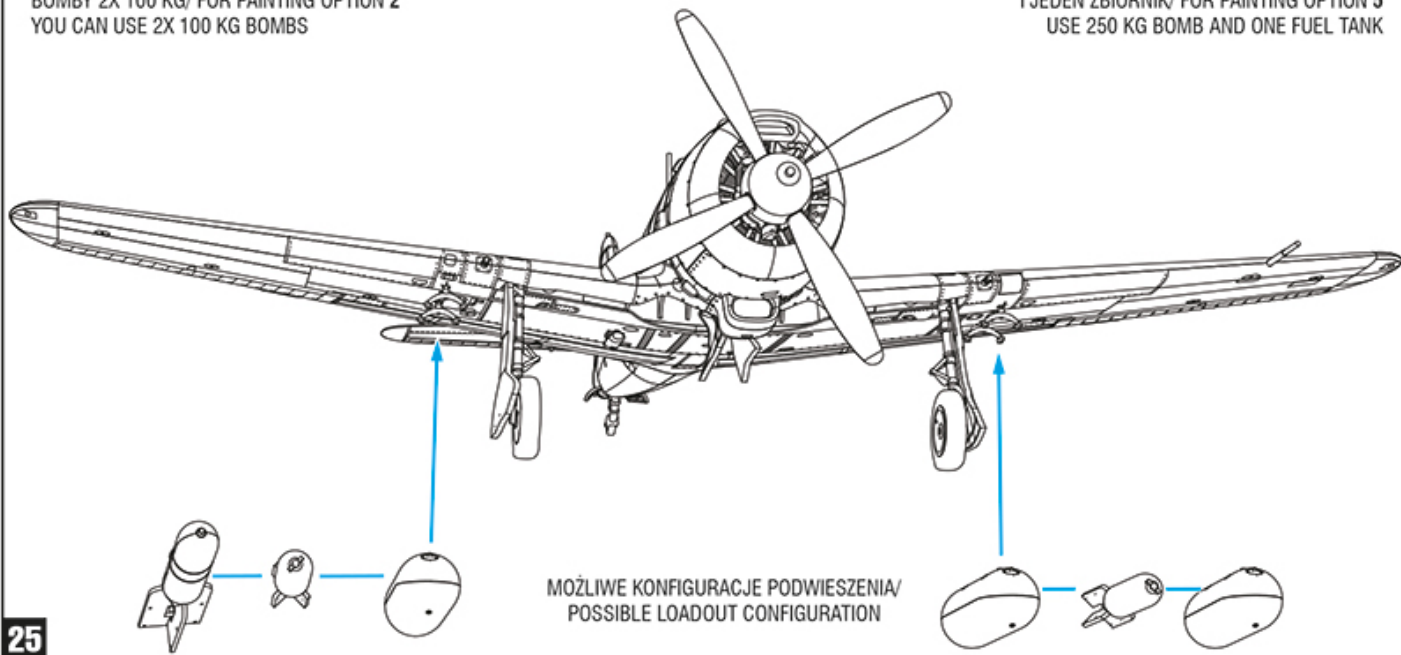
JEŚLI CHCESZ MIEĆ KABINĘ ZAMKNIĘTĄ DLA MALOWANIA 2, 3, 4, 5, 6 WYTNIJ KSZTAŁT OD WEWNĘTRZNEJ STRONY CZĘŚCI 21 I UŻYJ JEJ/ IF YOU WANT TO HAVE CLOSED COCKPIT FOR PAINTING OPTIONS 2, 3, 4, 5, 6 CUT HOLE FROM THE INSIDE OF THE PART NO. 21 AND USE IT.



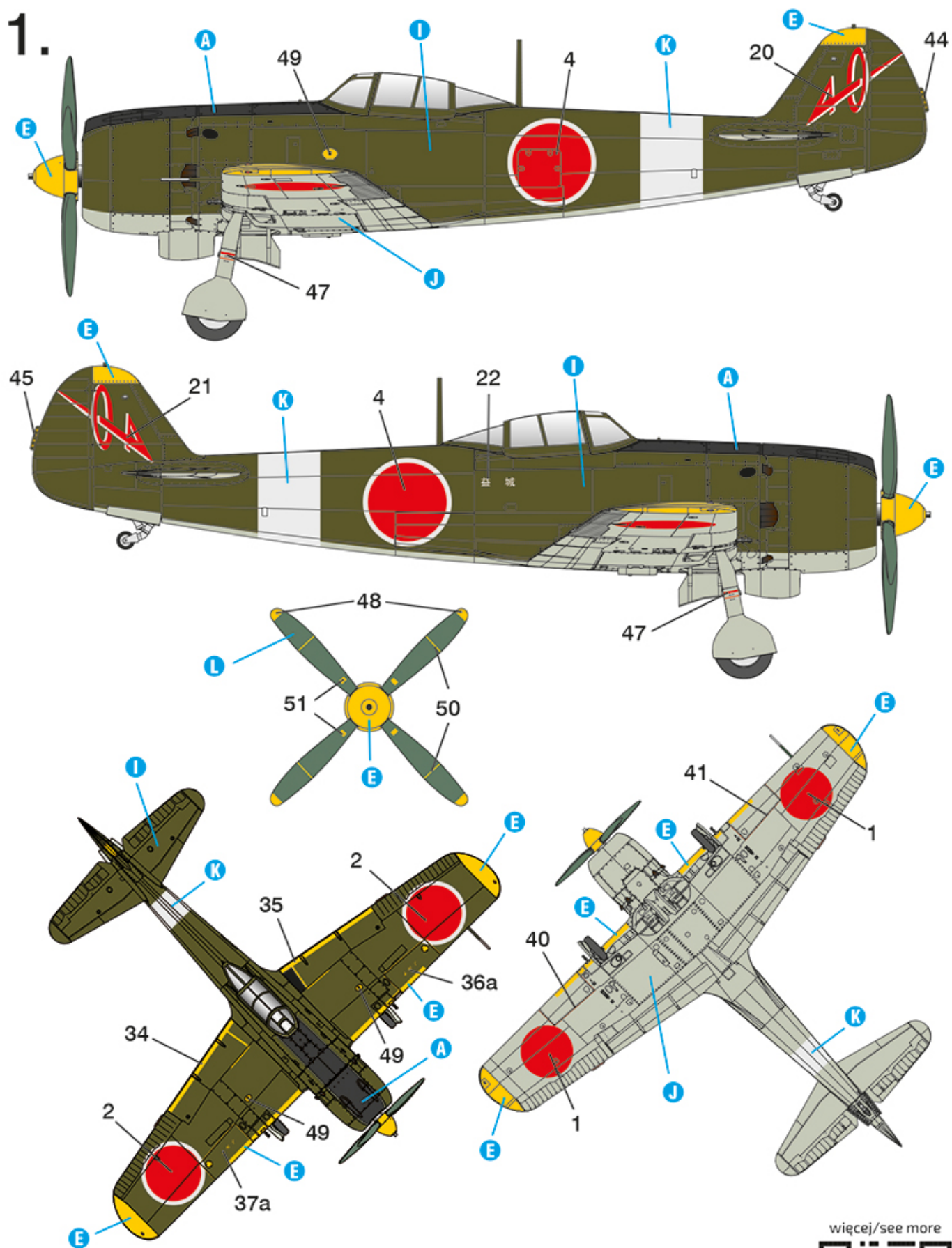


DLA MAŁOWANIA 2 MOŻESZ PODWIESIĆ BOMBY 2X 100 KG/ FOR PAINTING OPTION 2 YOU CAN USE 2X 100 KG BOMBS

DLA MAŁOWANIA 5 PODWIEŚ BOMBĘ 250 KG I JEDEN ZBIORNIK/ FOR PAINTING OPTION 5 USE 250 KG BOMB AND ONE FUEL TANK



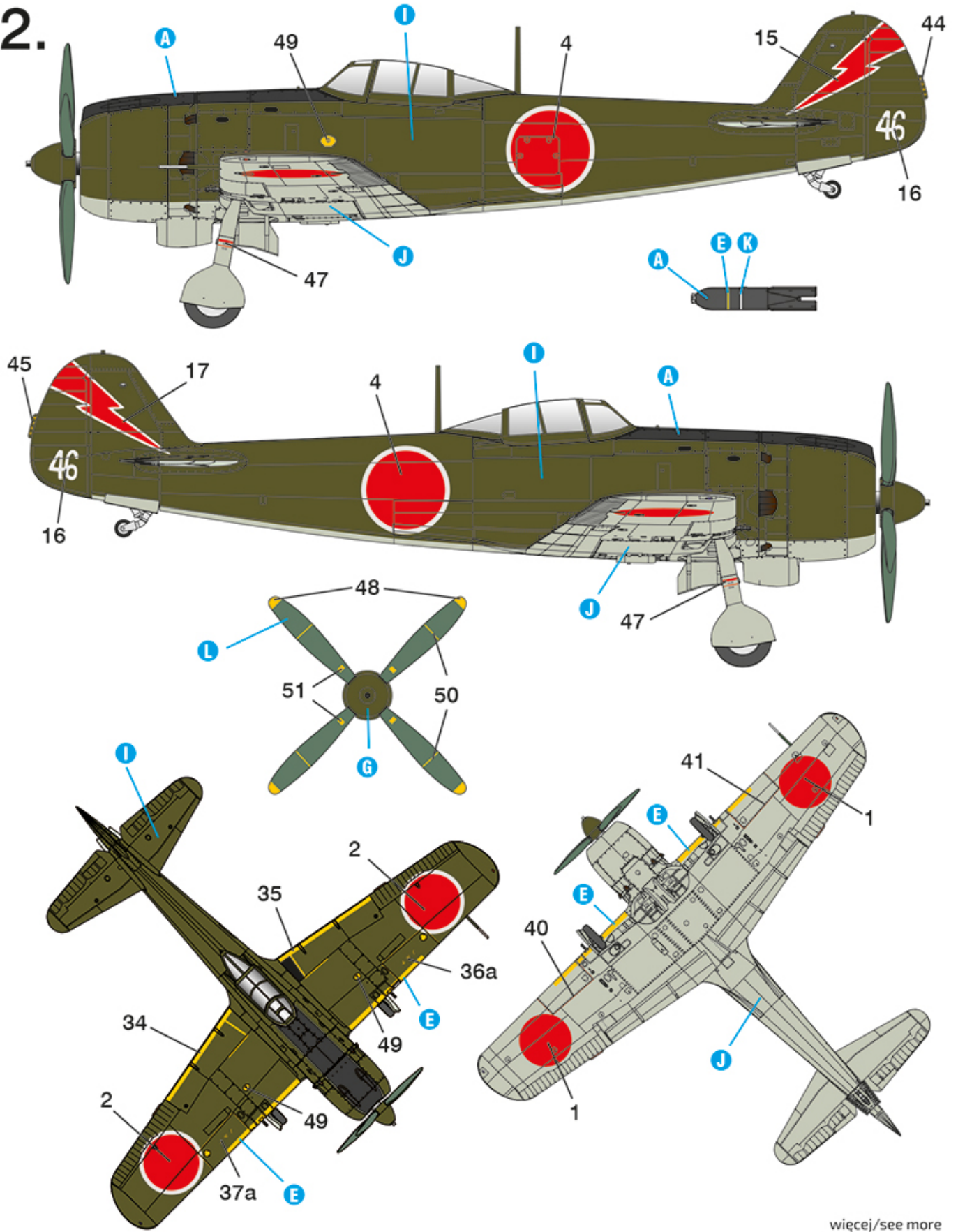
1.



Ki-84 Otsu (uzbrojony w 4x 20 mm), 104. Sentai, baza w Ota, Japonia, połowa sierpnia 1945 r.
Ki-84 Otsu (armed with 4x 20 mm), 104 Sentai, Ota airbase, Japan, August 1945.



2.

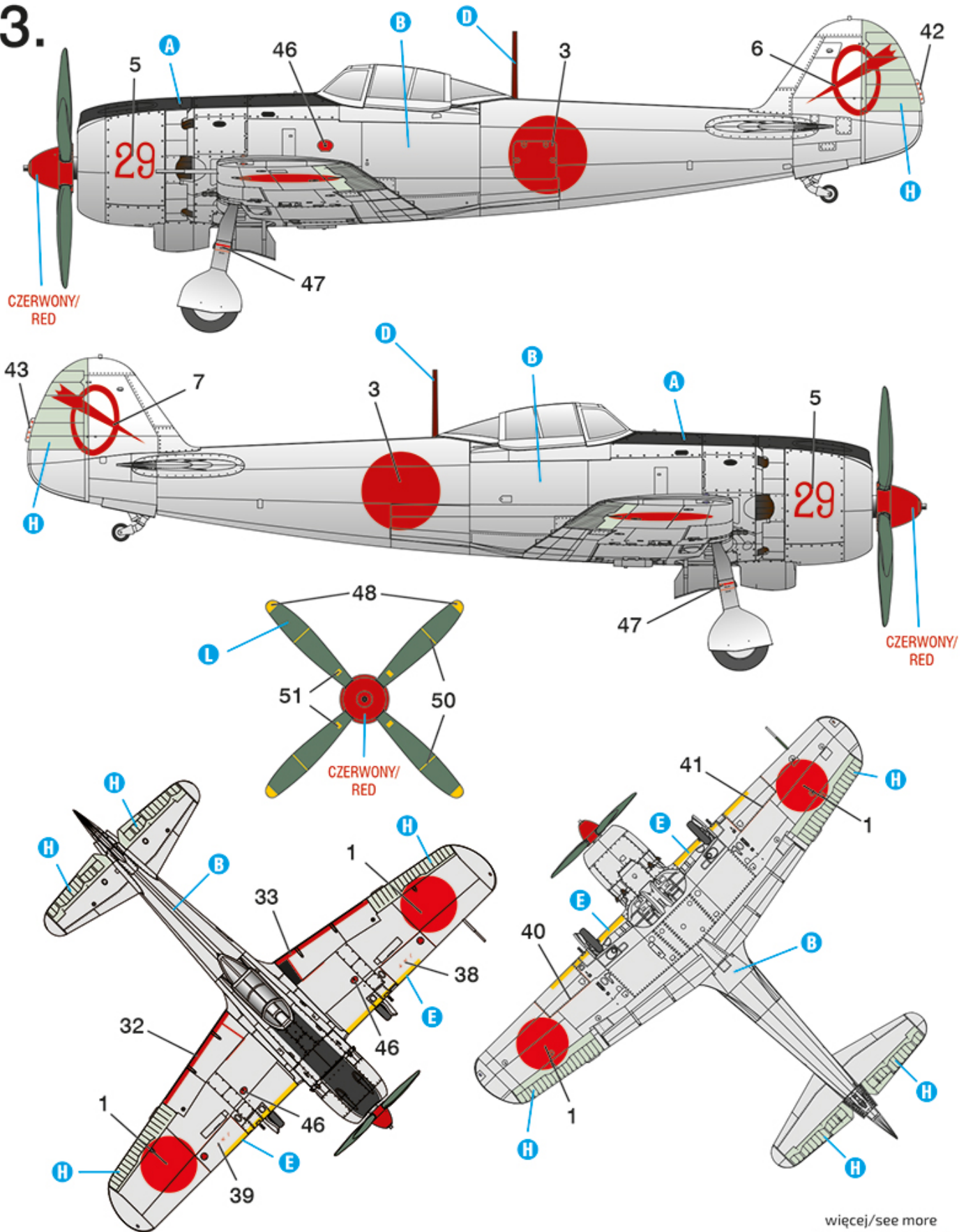


Ki-84 Ko o numerze seryjnym 1446, 2. Chutai 11. Sentai, Filipiny, przelot 1944/45 r.
 Ki-84 Ko serial no. 1446, 2 Chutai 11 Sentai, Philippines, 1944/45

więcej/see more

<http://armahobbynews.pl/70051>

3.



Ki-84 Ko, 10. Rensei Hikotai (Dywizjon Szkolenia Operacyjnego), porucznik Takata, Japonia, wiosna 1945 r.

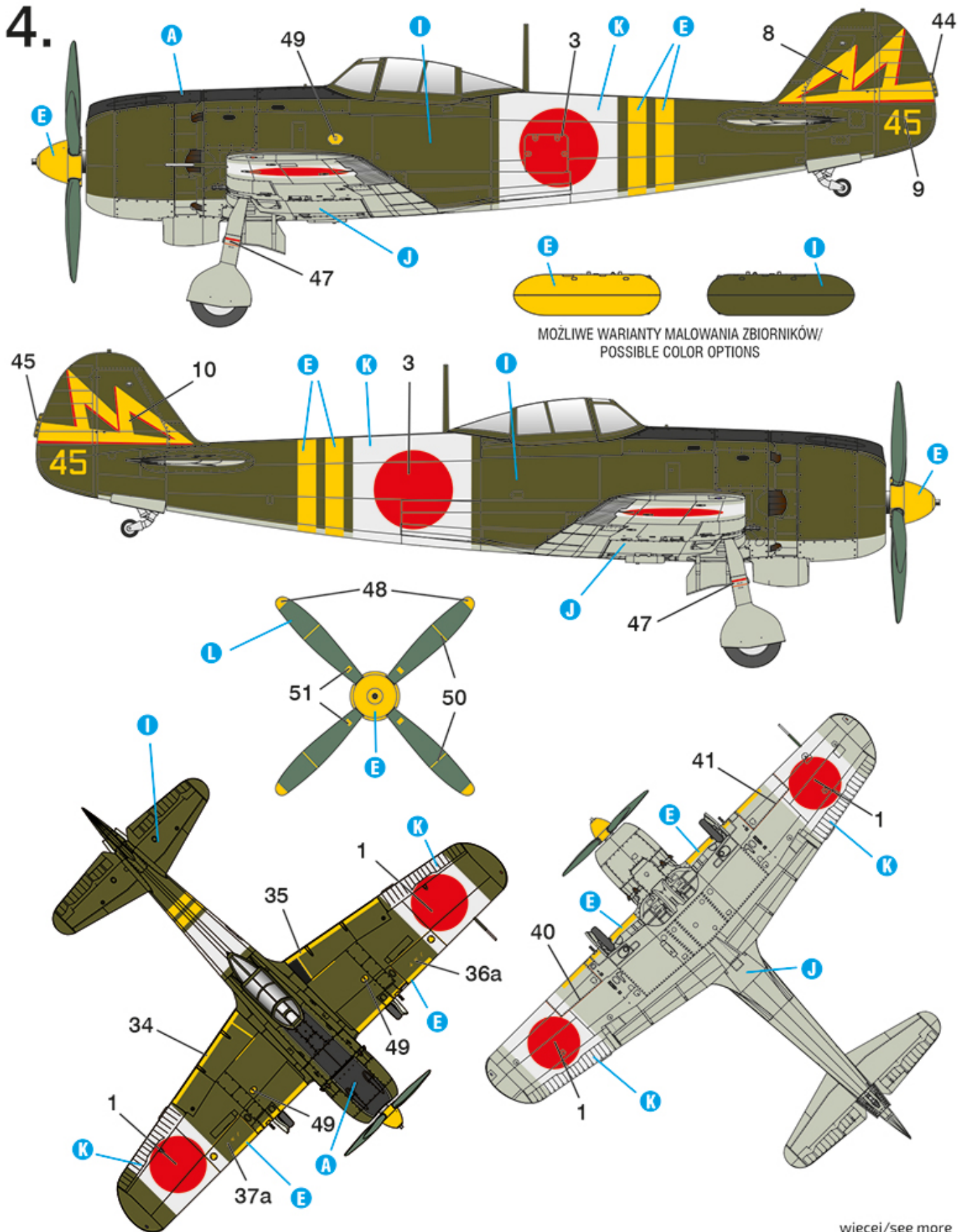
Ki-84 Ko, 10 Rensei Hikotai, (Operational Training Unit) Lt. Takata, Japan, spring 1945

więcej/see more



<http://armahobbynews.pl/70051>

4.



MOŻLIWE WARIANTY MALOWANIA ZBIORNIKÓW/
POSSIBLE COLOR OPTIONS

więcej/see more

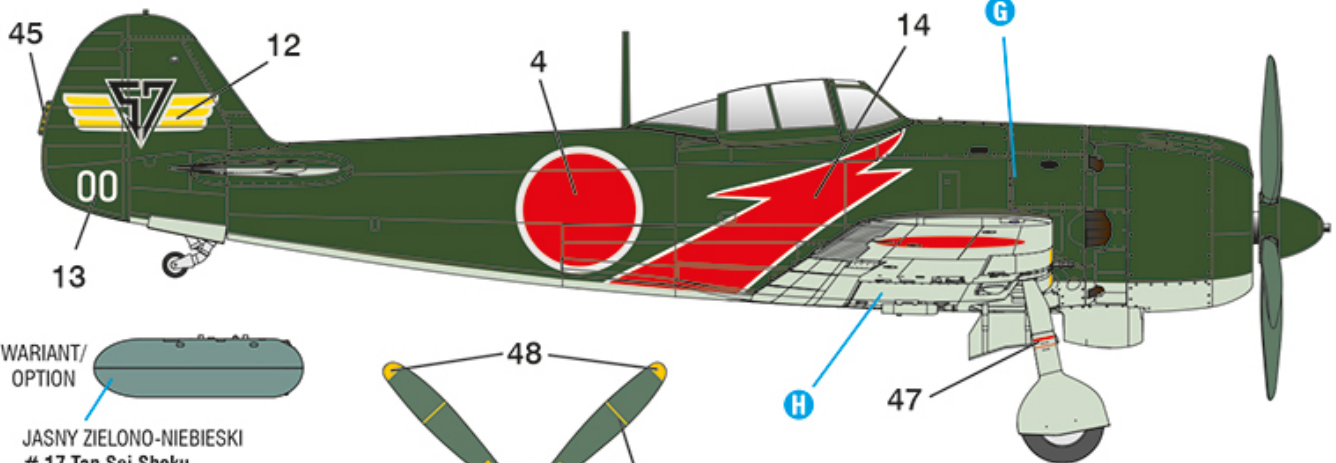
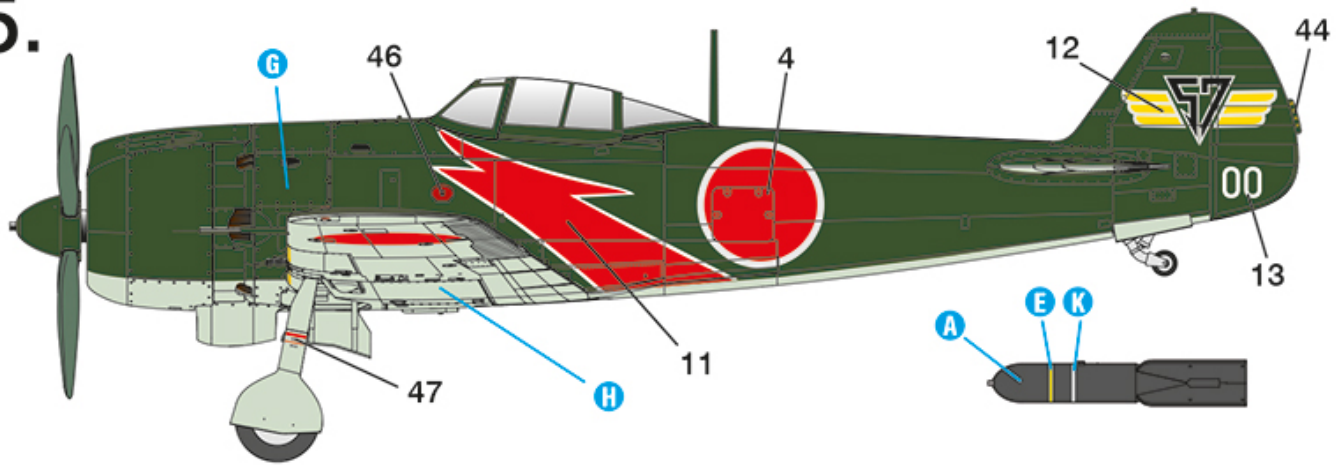


Ki-84 Ko dowódcy 3. Chutai 47. Sentai kapitana Hatano, Siły Obrony Japonii (Hondo Boei Butai), lotnisko Narimasu, Japonia, luty 1945 r.

Ki-84 Ko, 3 Chutai 47 Sentai, Japanese Home Defence Forces (Hondo Boei Butai), cpt Hatano, Narimasu airfield, Japan, February 1945

<http://armahobbynews.pl/70051>

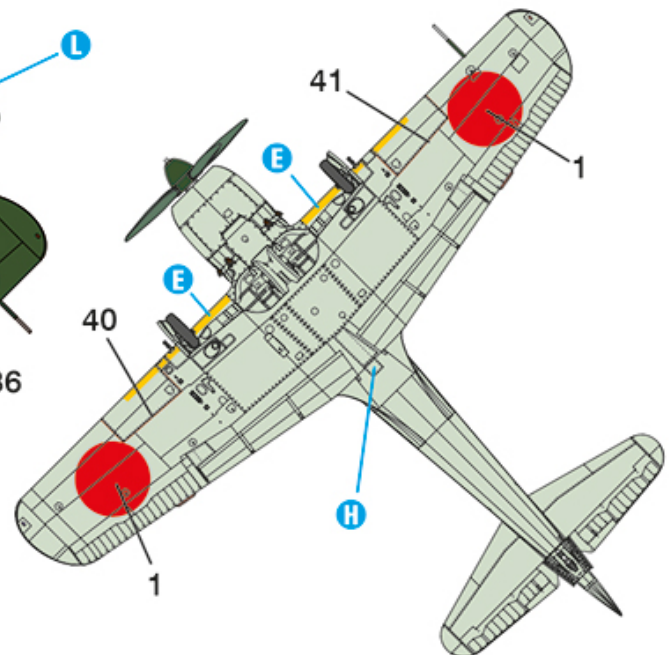
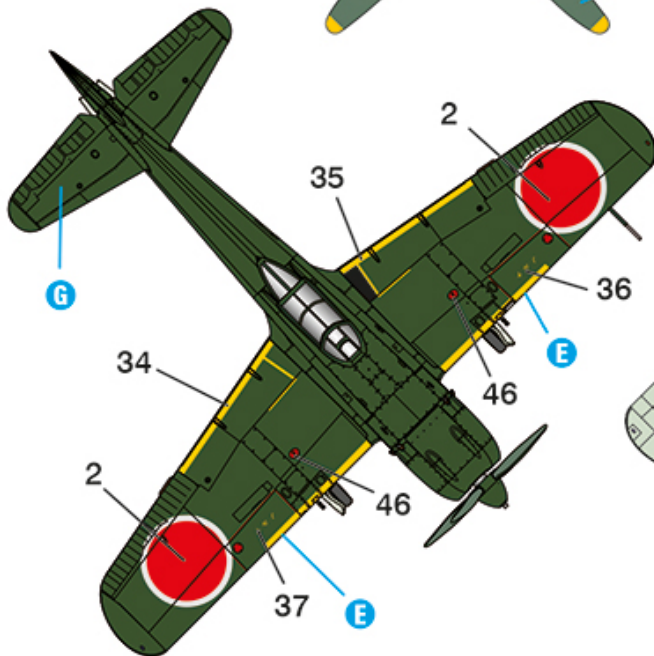
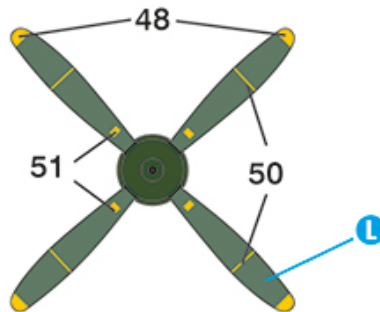
5.



WARIANT/
OPTION



JASNY ZIELONO-NIEBIESKI
17 Tan Sei Shoku
FS 25352/
A pale blue-green,
17 Tan Sei Shoku
FS 25352



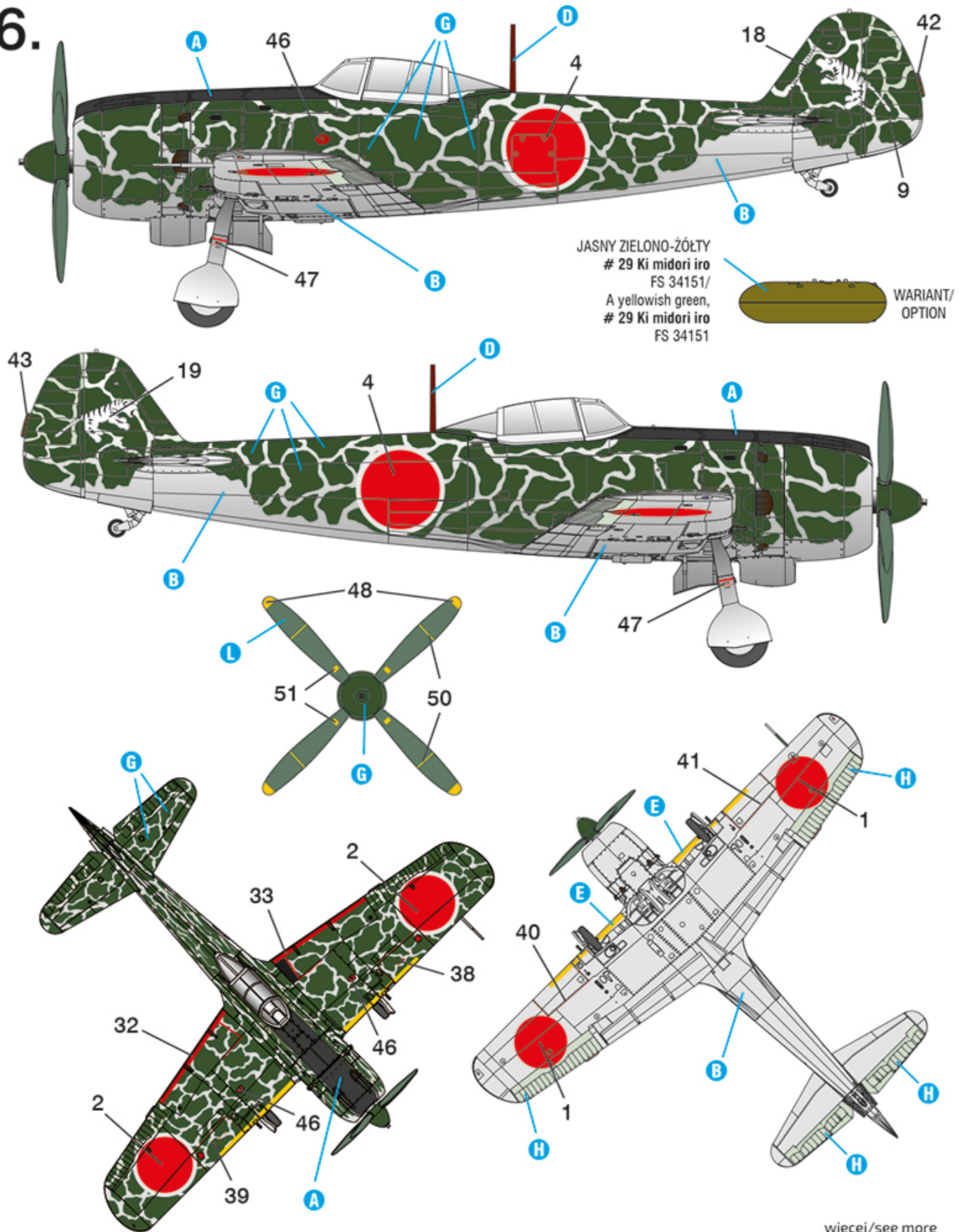
więcej/see more



Ki-84 Ko, 57. Shimbu-tai, baza Mijokonojo na Kiusiu, Japonia, okres walk o Okinawę, maj 1945 r.
Ki-84 Ko, 57 Shimbu-tai, Mijokonojo air base, Kyushu, Japan, battle of Okinawa, May 1945

<http://armahobbynews.pl/70051>

6.



Ki-84 Ko, 2. Yuso Hikotai (formacja dostarczająca samoloty do jednostek frontowych).
Latem 1944 r. porucznik Shuho Yamana przeprowadził ten samolot z lotniska zakładów
Nakajima w Ota do bazy w Saigonie.

Ki-84 Ko, 2 Yuso Hikotai (ferry formation), Lt Shuho Yamana ferried this airplane from Nakajima
factory airfield in Ota to the base in Saigon, summer 1944

więcej/see more



<http://armahobbynews.pl/70051>