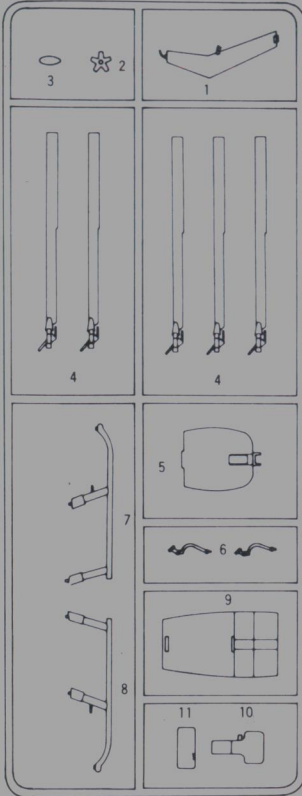
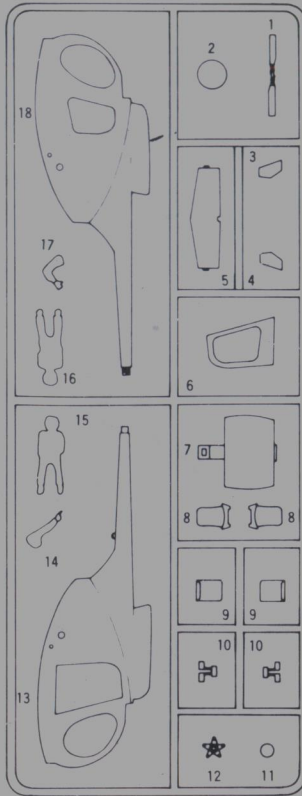


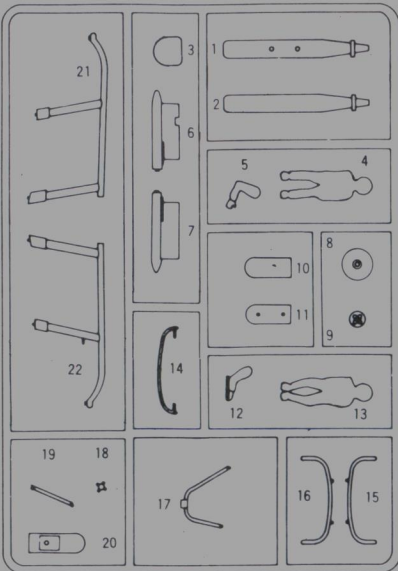
A부품



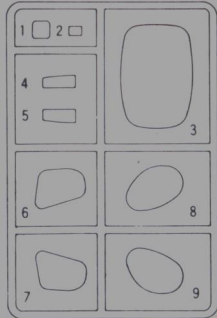
B부품



D부품



C부품



Parts indicated ○ are not used.

〈부품번호 명칭〉

A부품

1. 테일핀
2. 메인로터허브
3. 동체하면부품 A
4. 로터 블레이드
5. 벌크헤드(후)
6. 조종간
7. 스킵드(우)
8. 스킵드(좌)
9. 콕핏후루어
10. 계기판
11. 블랙박스

B부품

1. 테일로터
2. 헤드 웨어링
3. 스타바라이저핀(우)
4. 스타바라이저핀(좌)
5. 스타바라이저
6. 도어
7. 벌크헤드(전)
8. 시트(A)
9. 시트(B)
10. 풋페달
11. 배기관(A)
12. 로터사프트
13. 동체(우)
14. 인형팔
15. 인형
16. 인형
17. 인형팔
18. 동체(좌)

C부품

1. 사이트부품(A)
2. 사이트부품(B)
3. 바람막이

*A7, A8, B9, B14, B15, B16, B17, C1, C2 번호의 부품은 사용하지 않음.

〈Part No. & Name〉

A-Parts

1. Tail fin
2. Main rotor hub
3. Fuselage Part(A)
4. Rotor blade
5. Bulkhead (aft)
6. Control Stick
7. Skid (R)
8. Skid (L)
9. Cockpit floor
10. Instrument panel
11. Black box

B-Parts

1. Tail rotor
2. Head fairing
3. Stabilizer fin(R)
4. Stabilizer fin(L)
5. Stabilizer
6. Door
7. Bulk head(fwd)
8. Seat(A)
9. Seat(B)
10. Foot pedal
11. Exhaust pipe(A)
12. Rotor shaft
13. Fuselage (R)
14. Arm
15. Figure
16. Figure
17. Arm
18. Fuselage(L)

C-Parts

1. Sight part(A)

D부품

1. 어뢰(상)
2. 어뢰(하)
3. 레플
4. 인형
5. 인형팔
6. MAD(좌)
7. MAD(우)
8. MAD부품
9. 연막탄부품
10. 연막탄(하)
11. 연막탄(상)
12. 인형팔
13. 인형
14. 어뢰기 A
15. 어뢰기 B
16. 어뢰기 C
17. MAD암 B
18. 스크류
19. MAD암 A
20. 동체하면부품 B
21. 스킵드(우)
22. 스킵드(좌)

HUGHES 500 MD ASW

1/48 휴즈 500D ASW 헬리콥터

아카데미
ACADEMY
아카데미과학



*본제품은 수출품인 관계로 케이스 및 설명서 등에 외국어를 함께 사용하게 됨을 양지하여 주시기 바랍니다.

〈ASW에 관하여〉

휴즈500MD ASW는 경제적이고 소형, 경량화된 대잠 초계헬리콥터다. 기본적으로는 OH-6으로부터 시작된 휴즈500MD에 대잠조계용의 각종 시스템을 추가한 것이지만 그 시스템의 주된 것으로서 대잠수함초계 써치레이다시스템과 MAD(자기탐지기)를 들 수 있다. 또한 MK44 또는 MK48어뢰를 2기 탑재하기 때문에 페이로드도 증가되어 있다. 대잠수함초계 써치레이다 시스템은 아레이(ALLEY) 안테나를 기수에 장비해서 디지털 컴퓨터를 통해 선명한 화상이 텔레비스코프에 나타나는 최신식의 시스템으로 순양함의 크기는 40해리(73km) 앞에서 초계정정도라면 20해리(36km) 밖에서도 포착할 수 있는 능력을 갖추고 있다. 또 하나의 MAD는 자기에 의하여 수면아래의 목표를 찾아내는 시스템으로 기상에서 물속 잠수함의 움직임을 감지할 수 있는 능력을 갖고 있다.

이상이 대잠조계용의 특수장비 특징이지만 그밖에 휴즈500MD가 갖고 있는 기본적 특징으로서 조종이 간편하고 심플한 설계에 낮은 진동에 의하여 엔진과외가 강한 시스템을 사용하기 때문에 정비 및 보수가 간단하다. 또 취급이 용이하고 조종성이 좋으며, 쇼크오프 쇼바를 내장한 스킵드를 장비하여 순양함급 중형함정 갑판 또는 프라스트 데크에도 비교적 수월하게 내려앉을 수 있다. 또한 악조건에서의 운용도 쉽다. 이것들의 이유에서 ASW를 포함한 휴즈500MD써리즈는 소규모의 병력을 가진 나라에서 사용되는 경우가 많아 ASW도 현재 자유중국 해군만 사용하고 있는 것이다. 더우기 ASW는 승무원 2명으로 2시간 반 비행가능한 연료를 탑재하고 있다.

〈제원〉

전장: 9.30m/전고: 2.96m/메인로터직경: 8.05m/자중: 600kg/총중량: 1,360kg/엔진: 아리슨250-C20B/420마력×1 최대속도: 280km/h/실용상승한계: 4,570m/항속거리: 480km/승원: 2명/무장: MK44 또는 MK46어뢰2기 또는 어뢰×1+로켓트, 메이커 포드×1

〈HISTORY〉

The Hughes Helicopters, Inc. Model 500 went into commercial production in 1969 after eight years of development which began with the OH-6A CAYUSE military scout version. The Model 500C, certificated in 1972, quickly established a reputation as economical and productive for use as a multi-purpose business helicopter. In December 1976, the Hughes Model 500D was certificated by the Federal Aviation Administration, replacing the 500C on the company's production line.

The 500D incorporated a new five-bladed main rotor, and an all new drive train with a larger tail rotor and a distinctive "T" tail. These advanced technological improvements provided substantial increases in speed, lifting capability and reliability. The 500D's top speed of nearly three miles per minute makes it the fastest helicopter in its class. The military version of the 500D, known as the 500MD (introduced in 1977), can be equipped with a wide variety of armaments and avionics, including TOW missiles, machine guns, rockets, anti-submarine warfare (ASW) equipment, and a special Mast-Mounted Sight which enables the helicopter to view targets and fire TOW missiles while remaining virtually out of sight of enemy radar.

In 1966, the Model 500 set 22 world's records for speed and endurance. Sixteen of those records still stand.

More than 1000 Model 500D and 500MD helicopters have been built, bringing the total Model 500 series to nearly 3000 helicopters.

〈Data〉

Crew:2, Overall length:9.30m, Overall height: 2.96m, Diameter of Main-Rotor:8.05m, Weight: 600kg, Full loaded weight:1,360kg, Power plant: Allison Model 250-C20B gas turbine · 420hp×1, Max. speed:280km h, Cruising speed:240km h, Service ceiling:4,570m, Cruising range:480km, Armament: TOW missile×4 or Hughes 30mm CHAIN GUN×1, Mk.44 or Mk.46 Torpedo×2 or Toppedo×1+Rocket Marker pod×1.

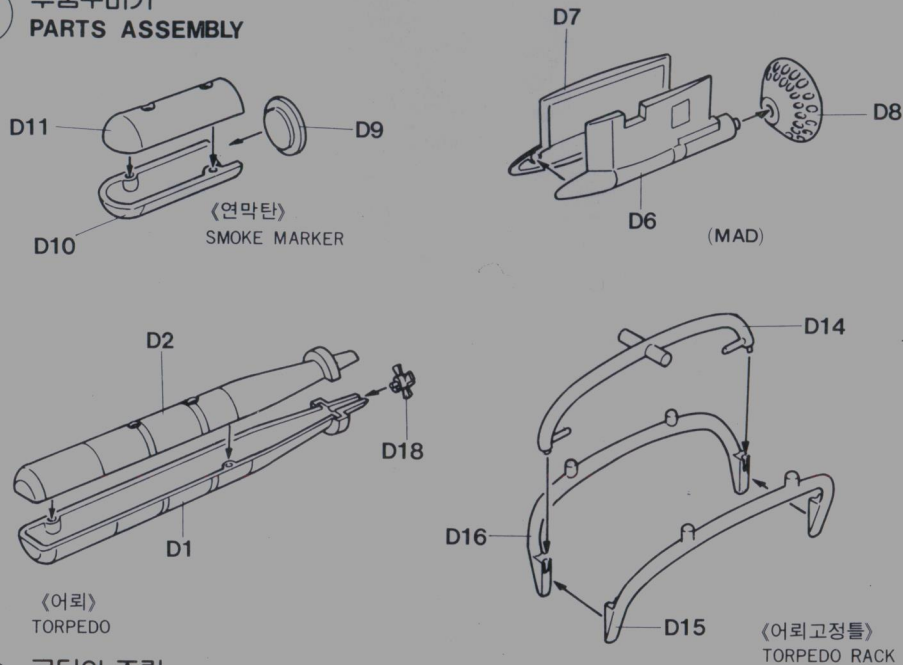
★ 조립하기 전에!

- 설명서를 잘 보고 지시에 따라 조립한다.
- 부품을 줄기에서 잘라낼 때에는 반드시 니퍼나 칼을 사용한다.
- 접착제는 조립하는 부품의 양쪽에 조금씩 발라서 접착한다.
- 접착하기 전에 스키타이프 등으로 임시로 꾸며 모양을 확인해 본다.

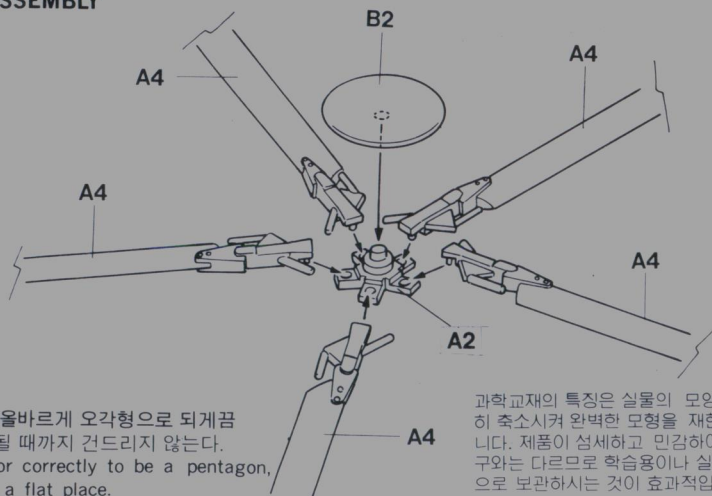
★ Before assembling

- Follow the instructions carefully.
- Cut off the parts from the stem with a nipper or cutter.
- When using adhesive, apply it on both parts to be cemented. Please take care not to apply too much adhesive.
- Pay attention to proper fitting of each parts using celloctape before cementing the parts.

1 부품구미기 PARTS ASSEMBLY



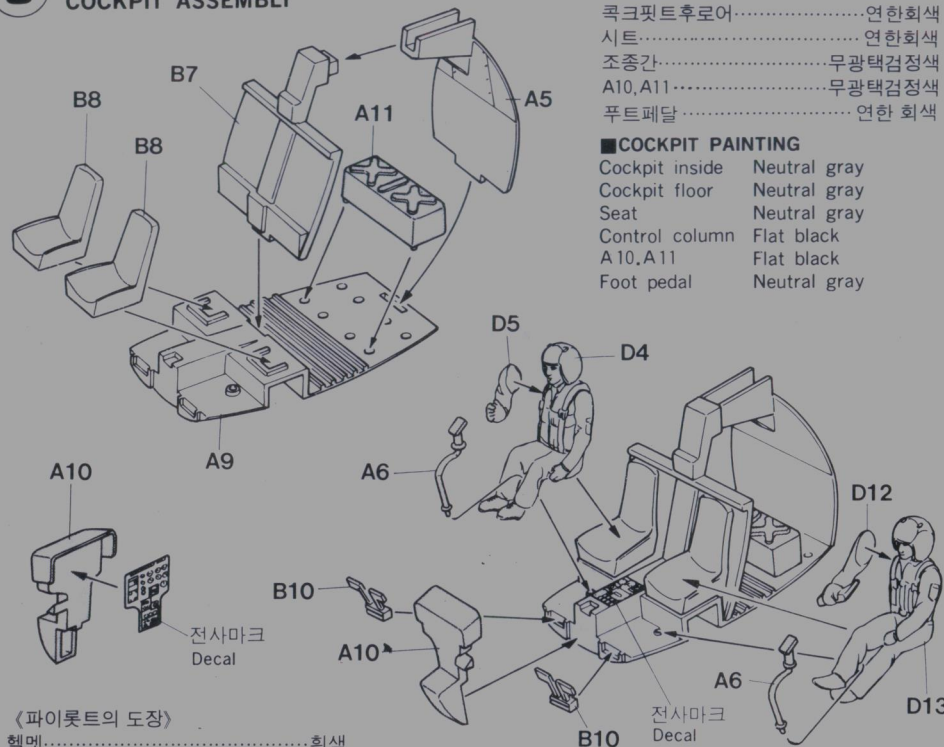
2 로터의 조립 ROTOR ASSEMBLY



로터는 평편한 곳에서 올바르게 오각형으로 되게끔 조립해서 완전히 건조될 때까지 건드리지 않는다.
After assembling Rotor correctly to be a pentagon, dry it sufficiently on a flat place.

과학교재의 특징은 실물의 모양을 정확히 축소시켜 완벽한 모형을 재현한 것입니다. 제품이 섬세하고 민감하여 놀이완구와는 다르므로 학습용이나 실내장식품으로 보관하시는 것이 효과적입니다.

3 콕핏트의 조립 COCKPIT ASSEMBLY



《콕핏트의 도장》

콕핏트내부	연회색
콕핏트후로어	연회색
시트	연회색
조종간	무광택검정색
A10, A11	무광택검정색
푸트페달	연한 회색

■ COCKPIT PAINTING

Cockpit inside	Neutral gray
Cockpit floor	Neutral gray
Seat	Neutral gray
Control column	Flat black
A10, A11	Flat black
Foot pedal	Neutral gray

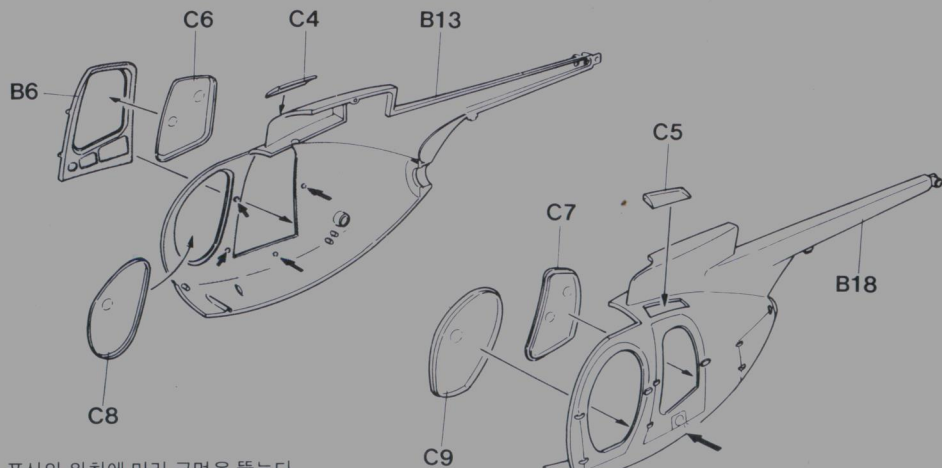
《파일럿트의 도장》

헬멧	흰색
얼굴	살색
비행복	카키그린
시트벨트	카키색
구두	무광택검정색
장갑	카키색

■ FIGURE PAINTING

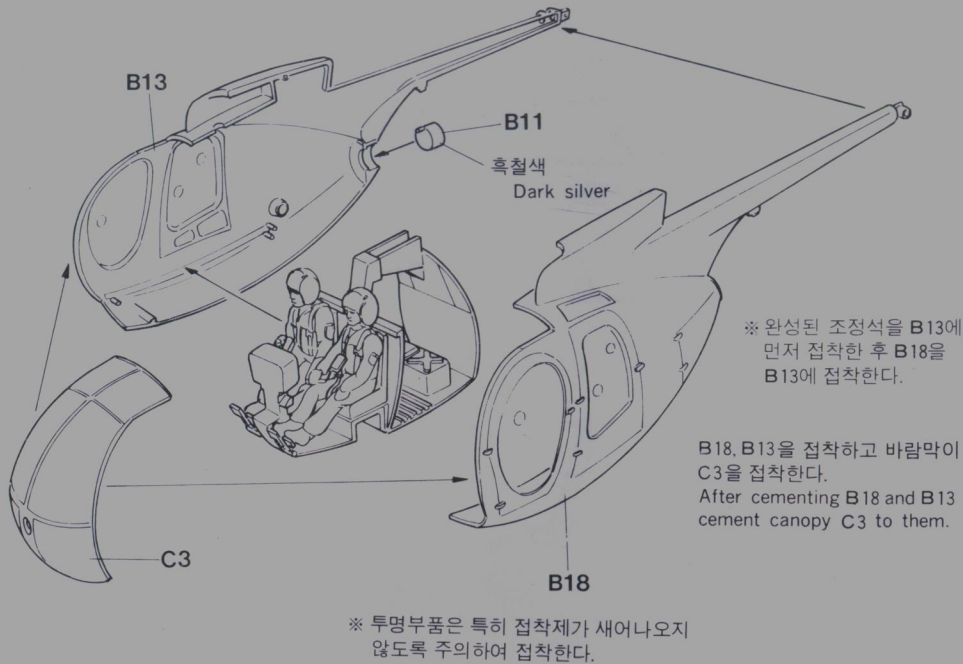
Helmet	White
Face	Flesh
Flight suits	Khaki green
Seat belt	Khaki
Boots	Flat black
Gloves	Khaki

4 캐노피의 조립 CLEAR-PARTS ASSEMBLY

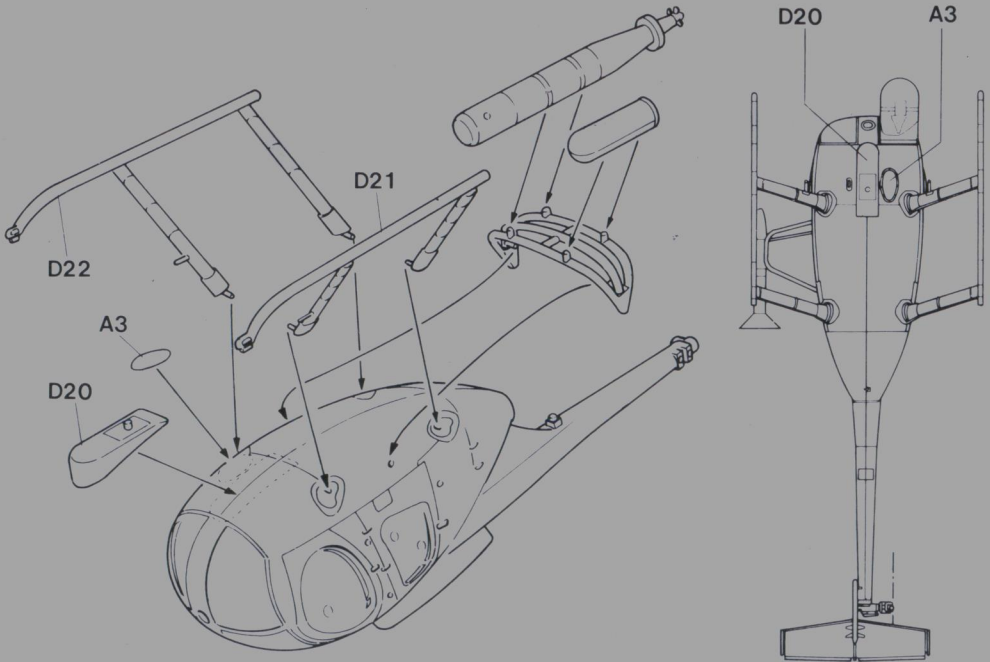


↑ 표시의 위치에 미리 구멍을 뚫는다.
Make a hole in the location previously.

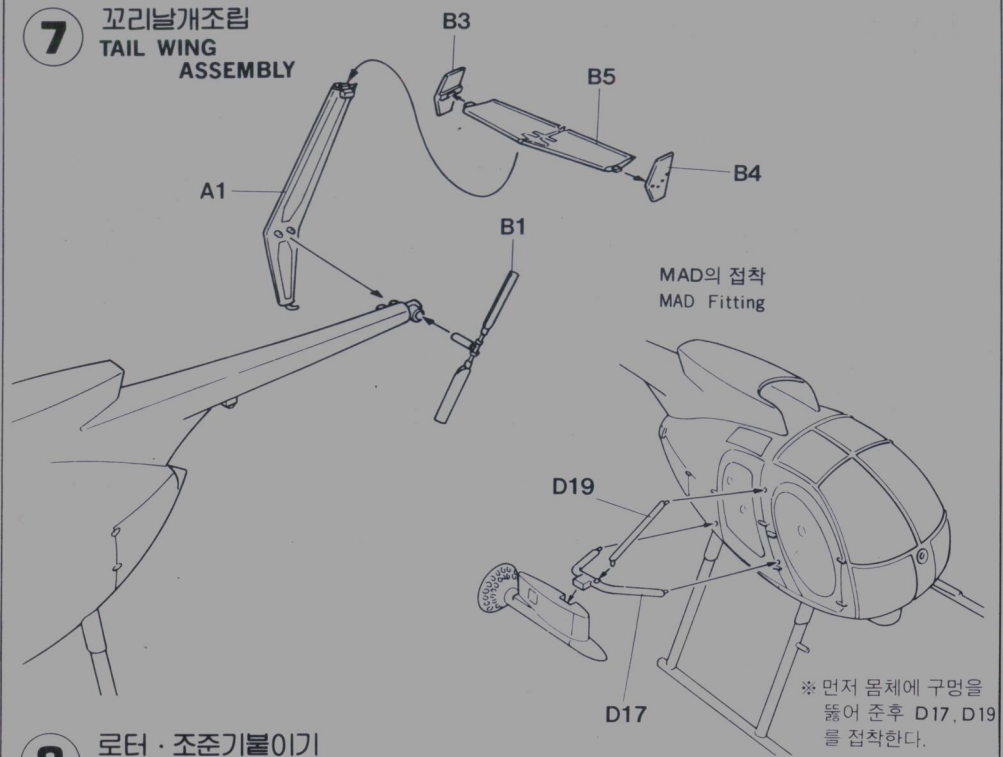
5 기체의 조립
GENERAL ASSEMBLY



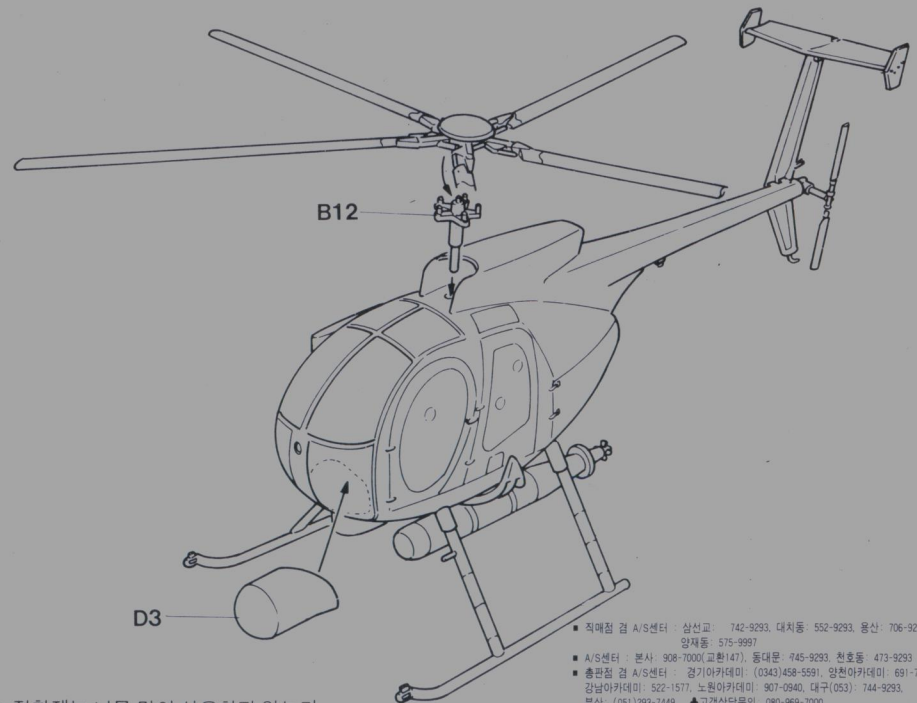
6 스키드 붙이기
SKID ASSEMBLY



7 꼬리날개 조립
TAIL WING ASSEMBLY



8 로터 · 조준기 붙이기
ROTOR MOUNTING



※ 접착제는 너무 많이 사용하지 않는다.

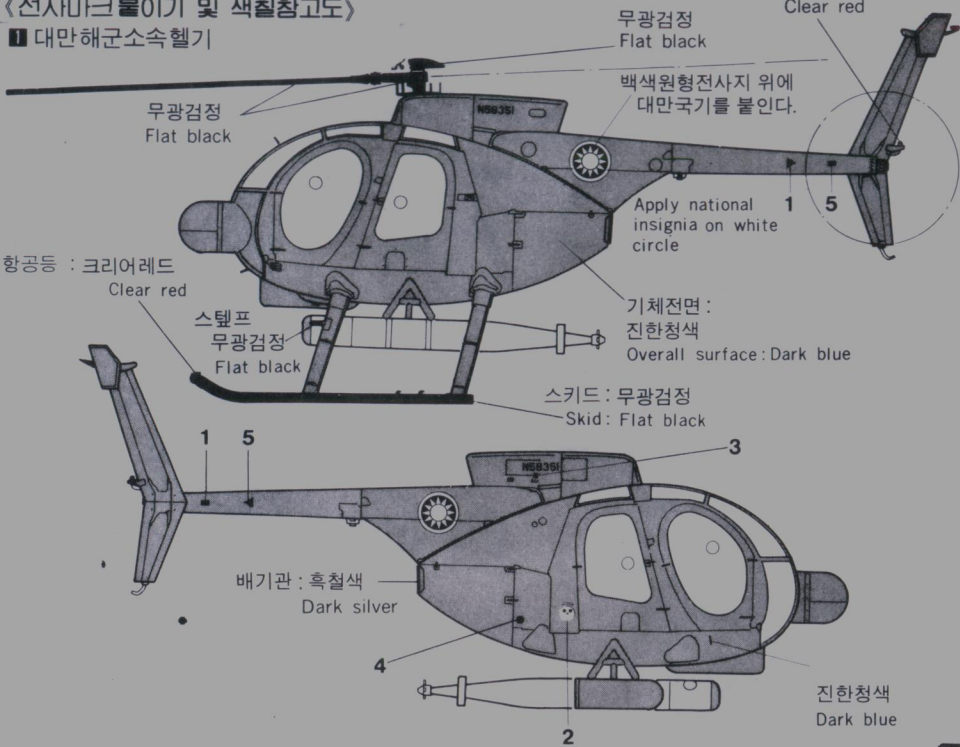
■ 직매점 겸 A/S센터 · 삼신교 742-9293, 대치동 552-9293, 용산 706-9293, 양재동 575-9997
 ■ A/S센터 · 본사 908-7000(교한147), 동대문 745-9293, 천호동 473-9293
 ■ 총판점 겸 A/S센터 · 경기아카데미 (0343)458-5591, 양천아카데미 691-7108, 강남아카데미 522-1577, 노원아카데미 907-0940, 대구(053) 744-9293, 부산 (051)293-7449 ◆고객상담문의 080-969-7000
 ■ 홈페이지 http://www.academy.co.kr http://www.academyhobby.com

Marking & Painting Guide

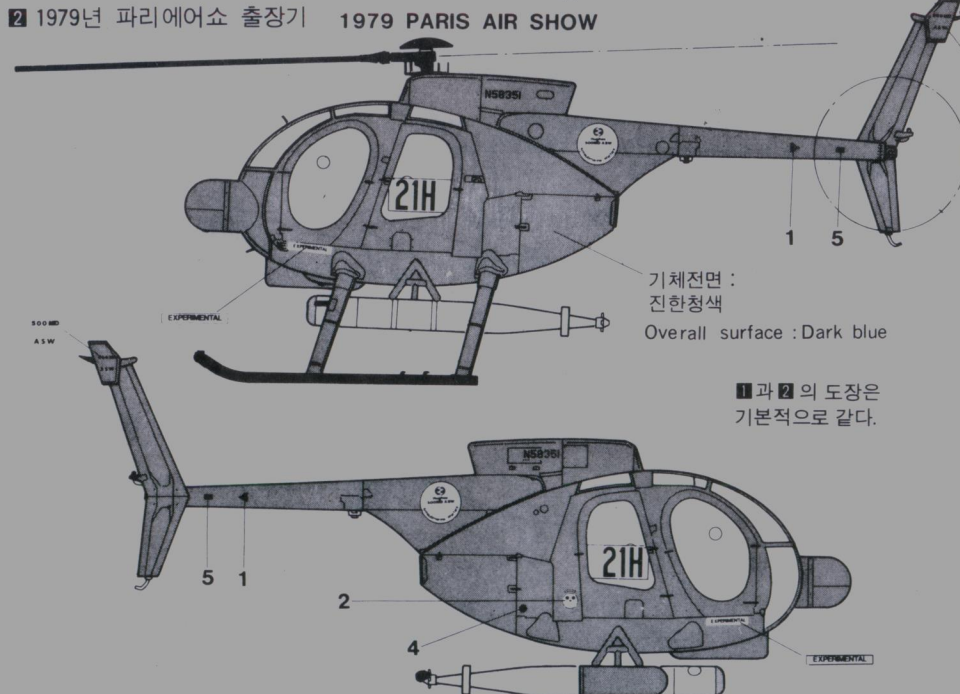
★ 도장은 케이스 사진 및 색칠설명서를 참고로 하여 도장한다.

〈전사마크 붙이기 및 색칠참고도〉

1 대만해군소속헬기

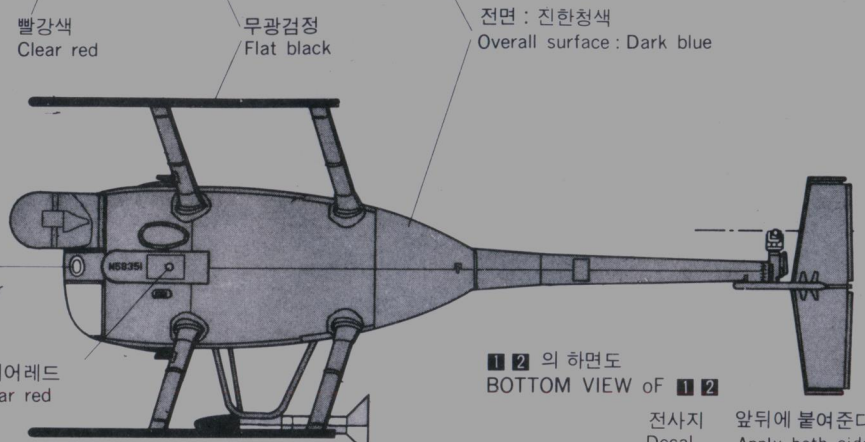
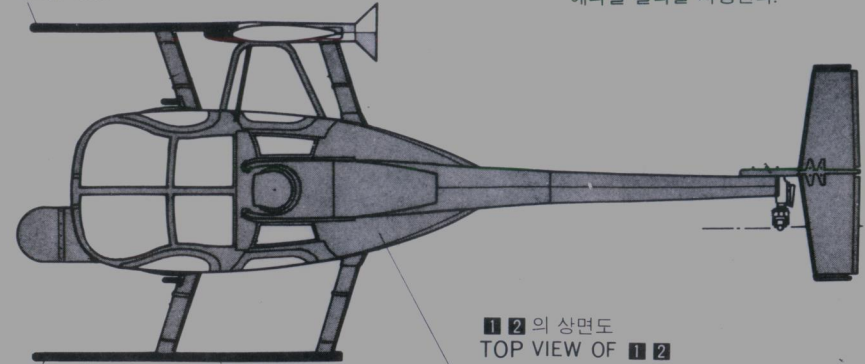


2 1979년 파리 에어쇼 출장기 1979 PARIS AIR SHOW



항공등 : 청색 Clear blue

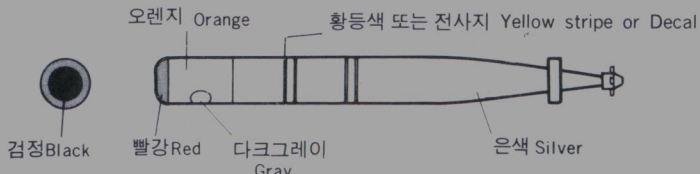
★ 에나멜 칼라는 아카데미전용 에나멜 칼라를 사용한다.



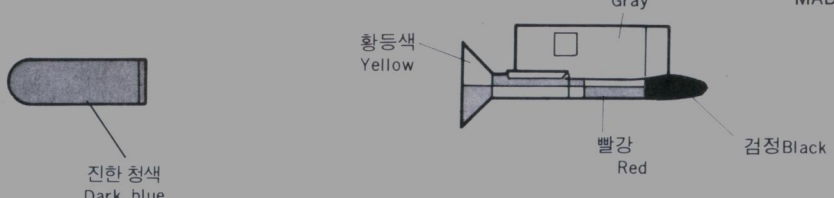
〈로터의 도장 Rotor Painting〉
오렌지 또는 전사지 Orange or Decal



〈어뢰의 도장 Torpedo Painting〉



〈연막탄의 도장 Smoke Maker Painting〉



〈MAD의 도장〉
MAD Painting