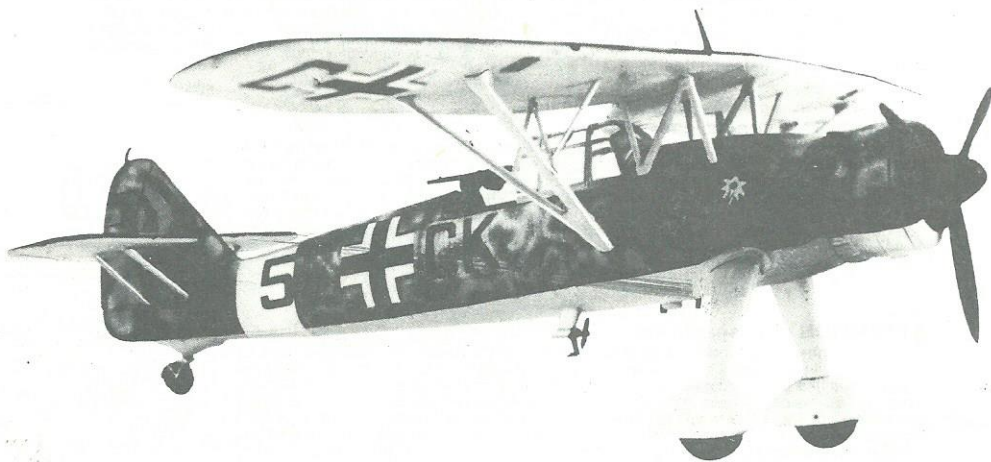


HENSCHEL Hs. 126



HENSCHEL Hs. 126. Progettato quale aereo per la ricognizione a breve raggio e per l'osservazione dei tiri dell'artiglieria, lo Hs. 126 volò per la prima volta nell'autunno del 1936, potenziato da un motore Junkers Jumo 210 da 600 HP a 12 cilindri raffreddati ad acqua. A questo primo prototipo ne seguirono, nella primavera del 1937, altri due potenziati da un motore radiale Bramo Fafnir 323 A-1 da 850 HP. Le prove di valutazione di questi due aerei diedero esito soddisfacente, per cui la neo-risorta Luftwaffe ne ordinò la produzione in serie. Alla fine dell'autunno del 1938, per guadagnare esperienza operativa, sei Hs. 126 A (versione con motore BMW 132 Dc da 870 HP) furono inviati in Spagna per essere impiegati dalla Legione Condor. Nel 1939 il governo greco ordinò sedici Hs. 126 A, che equipaggiarono la 3ª Squadriglia da cooperazione con l'esercito. Allo scoppio della Seconda Guerra Mondiale gli Hs. 126 delle versioni A e B (che montava un motore Bramo Fafnir 323 A o Q-1 a nove cilindri a stella da 850 HP) equipaggiavano vari reparti da ricognizione o da appoggio della Luftwaffe che furono particolarmente attivi nelle Campagne di Polonia e di Francia. Con l'espandersi del conflitto, gli Hs. 126 furono impiegati in quasi tutti i fronti di guerra, tra cui l'Africa Settentrionale e Russia. Dal 1942 cominciarono ad essere sostituiti dai più moderni Focke Wulf Fw 189 e furono passati a compiti secondari quali l'addestramento o il traino degli alianti.

Caratteristiche tecniche: apertura alare: 14,50 m.; lunghezza: 10,87 m.; superficie alare: 31,60 mq.; peso a vuoto: 2.030 kg.; peso a pieno carico: 3.090 kg.; velocità max. livello del mare: 310 km./h.; velocità atterraggio: 95 km./h.; autonomia normale: 580 km.; autonomia max.: 720 km.; tangenza pratica: 8.300 m.; armamento: una mitragliatrice MG 17 da 7,9 mm. fissa sul muso con 500 colpi e una MG 15 da 7,9 mm. a disposizione dell'osservatore, nella parte posteriore della cabina, con 975 colpi. In sostituzione dell'installazione fotografica, poteva portare un carico offensivo di bombe pari a kg. 100.

HENSCHEL Hs. 126. This aircraft was designed to be used as a short range scout plane and spotter for artillery firing. Hs. 126 flew for the first in Autumn 1936. It was equipped with a Junkers Jumo 210, 600 HP, twelve cylinder liquid-cooled engine. In Spring 1937, two more planes were made, which used a Bramo Fafnir 323 A-1 850 HP, radial engine. The tests made with these two planes gave satisfactory results, so that Luftwaffe ordered a quantity production. At the end of Autumn 1938, in order to gain more experience about operation, six Hs. 126 A (a model equipped with a BMW 132 Dc 870 HP engine) were sent to Spain where they were used by the Condor Legion. In 1939, the Greek Government ordered sixteen Hs. 126 A which were assigned to the 3rd Squadron co-operating with the army. At the outbreak of the Second World War, Hs. 126, in the two models A and B (the latter using a BMW Bramo Fafnir 323 A or Q-1, 850 HP nine-cylinder radial engine), were employed by several reconnaissance and backing parties of Luftwaffe which were particularly active during the war campaigns in Poland and France. As the war spread out, Hs. 126 were used on almost all fronts, including Northern Africa and Russia. Since 1942, they began being replaced by Focke-Wulf Fw 189 and were employed for secondary operations only such as training pilots or towing-off gliders.

Technical data: span: 14.50 m.; length: 10.87 m.; wing area: 31.60 sq.m.; weight empty: 2,030 kgs.; gross weight: 3,090 kgs.; maximum speed at sea level: 310 kms/hour; landing speed: 95 kms/hour; normal operating range: 580 kms.; max. operating range: 720 kms.; service ceiling: 8,300 m.; armament: one MG 17, 7,9 mm. fixed machine gun (500 shots) mounted on the nose and one MB 15, 7,9 mm. machine gun operated by the observer and located in the rear part of the pilot compartment. In place of the photographic installations, it could carry an offensive load of bombs for a total weight of 100 kgs.

HENSCHEL Hs. 126. Entworfen als Flugzeug für die kurze Reichweite der Auskundschaftung und der Beobachtung der Artillerieschüsse, flog das Hs. 126 zum ersten mal im Herbst des Jahres 1936, versehen mit einem Junkers Jumo 210 Motor von 600 PS, und 12 wassergekühlten Zylindern. Diesem ersten Prototyp folgten im Frühjahr 1937 weitere zwei, deren Kraftleistung mittels einem Sternmotor Bramo Fafnir 323 A-1 von 850 PS erreicht wurde. Die Versuche der Arbeitsbewertung dieser zwei Flugzeuge ergaben befriedigendes Resultat, daher erteilte die neu-auferstandene Luftwaffe die Bestellung einer Serienanfertigung. Um eine am Ende des Herbstes des Jahres 1938 tätige Erfahrung einzuholen, wurden sechs Hs. 126 A (Fassung ausgerüstet mit Motor BMW 132 Dc von 870 PS) nach Spanien versandt um bei der Condor-Legion eingesetzt zu werden. Im Jahre 1939 bestellte die griechische Regierung sechzehn Hs. 126 A, die zur Ausrüstung der dritten, mit dem Heer mitwirkenden Abteilung dienten. Bei Ausbruch des zweiten Weltkrieges waren einige Abteilungen der Luftwaffe zur Auskundschaftung und Unterstützung mit den Hs. 126 in der Fassung A und B (die einen Motor Bramo Fafnir 323 A oder Q-1 mit neun Zylindern in Sternanordnung von 850 PS besaßen), ausgerüstet; sie waren ganz besonders in den Feldzügen in Polen un Frankreich tätig. Durch die Erweiterung des Krieges wurden die Hs. 126 fast an allen Kampffronten eingesetzt, darunter Nordafrika un Russland. Seit 1942 begann man sie mit den moderneren Focke-Wulf Fw 189 zu ersetzen und es wurden ihnen nebensächliche Aufgaben zugeschrieben, wie die Abriechung oder der Schlepptau der Gleitflugzeuge.

Technische Daten: Spannweite: 14,50 m.; Länge: 10,87 m.; Flügelfläche: 31,60 m²; Leergewicht: 2.030 kg.; Volladegewicht: 3.090 kg.; Höchste Geschwindigkeit am Meeresspiegel: 310 km./h.; Landegeschwindigkeit: 95 km./h.; Normaler Flugbereich: 580 km.; Höchstflugbereich: 720 km.; Praktische Betriebsgipfelhöhe: 8.300 m.; Bewaffnung: ein Maschinengewehr MG 17 von 7,9 mm., auf der Nase des Flugzeuges festgemacht und mit 500 Schüssen versehen; ein Maschinengewehr MG 15 von 7,9 mm., im rückwertigen Teil der Gondel, dem Beobachter zur Verfügung gestellt, mit 975 Schüssen versehen. An Stelle der photographischen Einrichtung konnte es eine Angriffsladung von Bomben tragen, gleichwertig einem Gewicht von 100 kg.

ATTENZIONE - Consigli utili!

Prima di iniziare il montaggio, studiare attentamente il disegno. Staccare con molta cura i pezzi dalle stampe, usando un taglia-balsa oppure un paio di forbici e togliere con una piccola lima o con carta vetro fine eventuali sbavature. Mai staccare i pezzi con le mani. Montarli seguendo l'ordine della numerazione delle tavole. Eliminare dalla stampata il numero del pezzo appena montato, facendogli sopra una croce. Le frecce nere indicano i pezzi da incollare, le frecce bianche indicano i pezzi da montare senza colla. Usare solo colla per polistirolo. ▲●■ I contrassegni ai lati dei numeri indicano la stampata ove si trova il pezzo da montare.

ATTENTION - Useful advice!

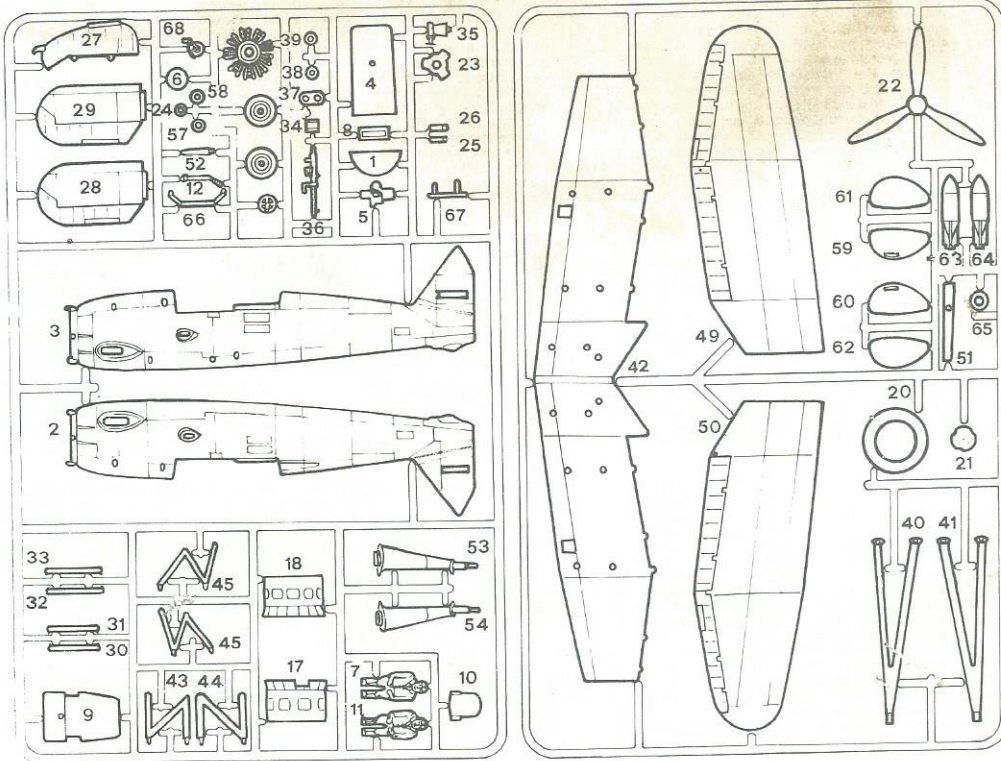
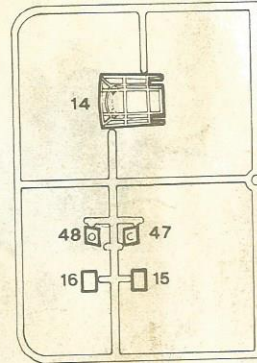
Study the instructions carefully prior to assembly. Remove parts from frame with a sharp knife or a pair of scissors and trim away excess plastic. Do not pull off parts. Assemble the parts in numerical sequence. Use plastic cement ONLY and use cement sparingly to avoid damaging the model. Black arrows indicate parts to be glued together. White arrows indicate that parts must be assembled WITHOUT using cement. ▲●■ These marks indicate on which frame the parts will be found. Paint small parts before detaching them from frame. Remove paint where parts are to be cemented.

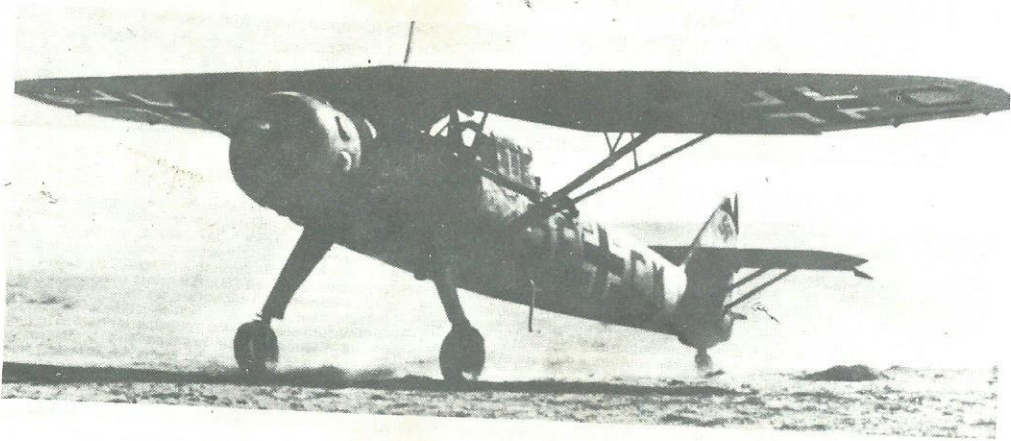
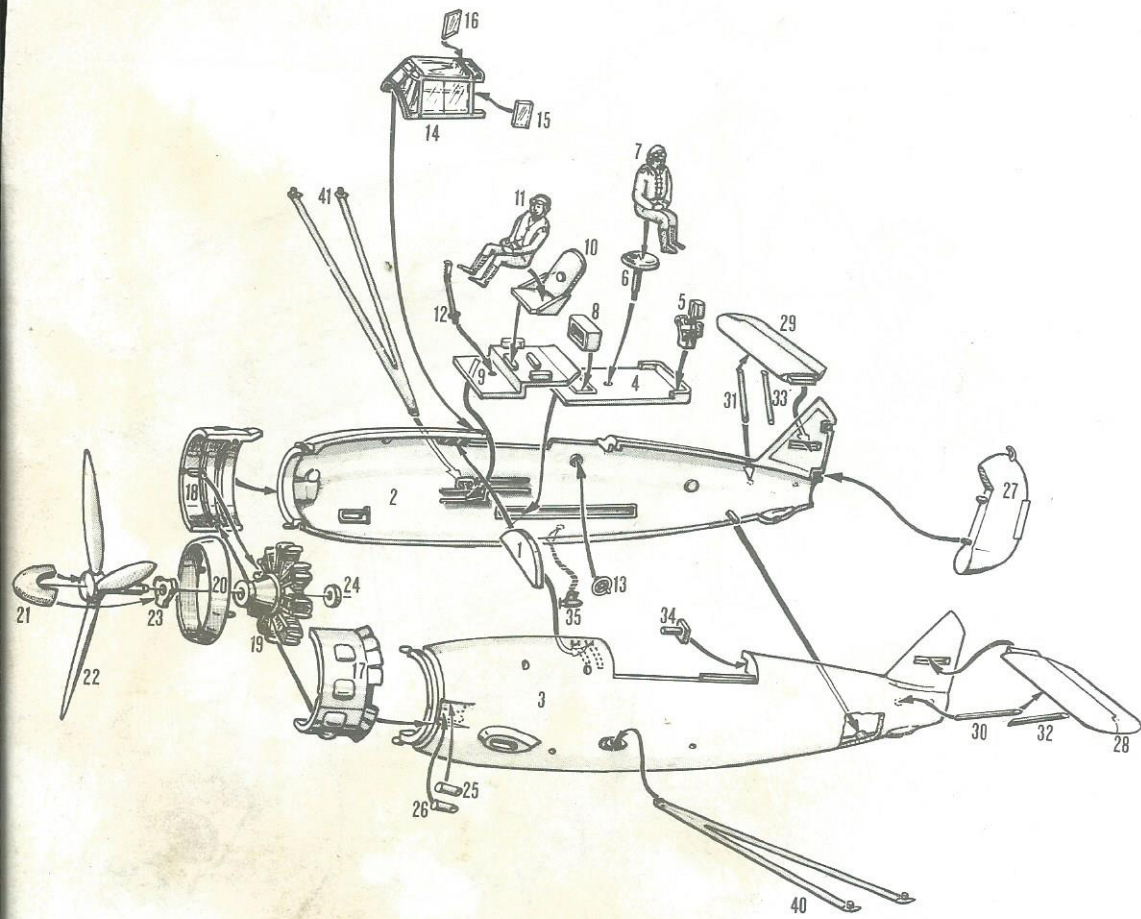
ACHTUNG - Ein nützlicher Rat!

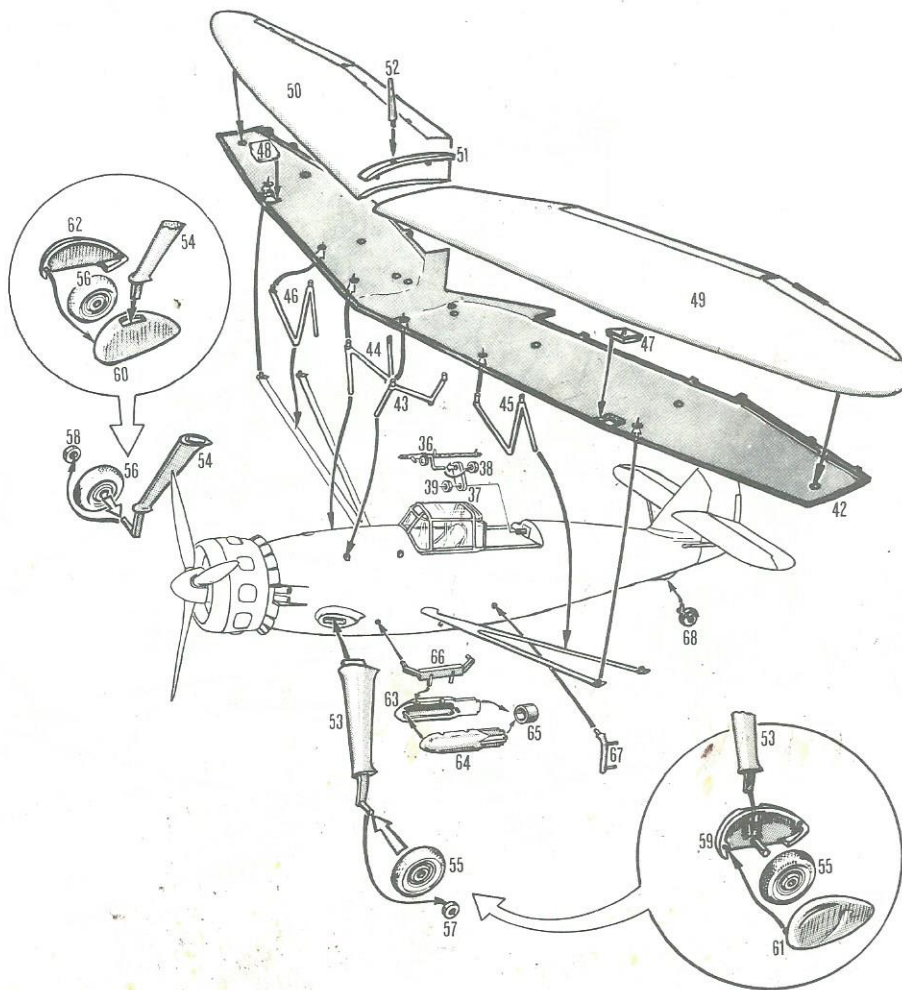
Vor der Montage die Zeichnung aufmerksam studieren. Die einzelnen Montageteile mit einem Messer oder einer Schere vom Spritzling sorgfältig entfernen. Eventuelle Grate werden mit einer Klinge oder feinem Schmirgelpapier beseitigt. Keinesfalls die Montageteile mit den Händen entfernen. Bei der Montage der Tafelnummerierung folgen. Die Nummer der schon montierten Teile auf dem Spritzling ankreuzen. Die schwarzen Pfeile zeigen die zu klebenden Teile während die weißen Pfeile die ohne Leim zu montierenden Teile anzeigen. Bitte nur Plastikklebstoff verwenden. ▲●■ Die Markierung neben den Nummern zeigt, auf welchem Spritzling der zu montierende Teil zu finden ist.

ATTENTION - Conseils utiles!

Avant de commencer le montage, étudier attentivement le dessin. Détacher avec beaucoup de soin les morceaux des moules en usant un massicot ou bien un pair de ciseaux et couper avec une petite lame ou avec de papier de verre fin ébarbagés éventuels. Jamais détacher les morceaux avec les mains. Monter les en suivant l'ordre de la numération des tables. Eliminer de la moule le numéro de la pièce qui vient d'être montée, en le bifant avec une croix. Les flèches noires indiquent les pièces à coller, les flèches blanches indiquent les pièces à monter sans colle. Employer seulement de la colle pour polystyrol. ▲●■ Les signes aux côtés des numéros indiquent la moule où se trouve la pièces à monter.



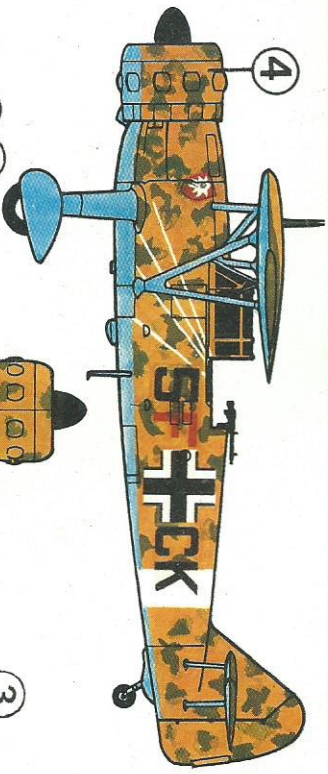




1. Read carefully and fully understand the manufacturer's instruction book supplied with this kit.
2. Care should be taken when using tools and modelling knives, as these can cause personal injury.
3. Plastic parts broken from sprues can have sharp, pointed or jagged edges. Remove these with a file or an emery board.
4. Keep out of the reach of children under 36 months old, as some parts are detachable. Children must not be allowed to suck any metal part or wire included with this kit.
5. This document should be retained for reference at a later date, if the need arises, as it includes the «EEC» company name and address as a means of identification of the importer and supplier.

HENSCHEL Hs. 126. Le Hs. 126 fut projeté comme avion de reconnaissance à court rayon et pour l'observation des tirs d'artillerie. Il vola pour la première fois en automne 1936, équipé d'un moteur Junkers Jumo 210 à 12 cylindres refroidis par eau, ayant une puissance de 600 HP. Au printemps 1937, au premier prototype firent deux autres appareils commandés par un moteur radial Bramo Fafnir 323 A-1 de 850 HP. Les essais d'évaluation de ces deux avions fournirent des résultats satisfaisants, de sorte que la Luftwaffe, qui venait de se reprendre, commanda la production en série de cet appareil. A la fin de 1938, dans le but d'acquérir une bonne expérience d'opération, six Hs. 126 A (version équipée de moteur BMW 132 Dc de 870 HP) furent envoyés en Espagne pour être utilisés dans la Légion Condor. En 1939 le Gouvernement grec commanda seize Hs. 126 A pour équiper la 3ème escadrille de coopération avec l'armée. Au début de la Seconde Guerre Mondiale les Hs. 126 dans leurs versions A et B (équipée de moteur BMW Bramo Fafnir 325 A ou Q-1 à neuf cylindres à étoile ayant une puissance de 850 HP) équipaient plusieurs détachements de reconnaissance et de soutien de la Luftwaffe qui exercèrent une activité importante dans la Campagne de Pologne et de France. Au fur et à mesure que la guerre s'étendait, les Hs. 126 furent utilisés sur presque tous les fronts de guerre, entre autres en Afrique du Nord et en Russie. A partir de 1942, ils commencèrent par être remplacés par les Focke Wulf Fw 189 plus modernes et de ce fait, ils furent consacrés à des tâches secondaires comme l'instruction ou l'entraînement des pilotes.

Spécifications techniques: envergure: 14,50 m.; longueur: 10,87 m.; surface de l'aile: 31,60 m².; poids à vide: 2.030 kg.; poids à pleine charge: 3.090 kg.; vitesse max. au niveau de la mer: 310 km./h.; vitesse d'atterrissage: 96 km/h.; autonomie normale: 580 km.; autonomie max.: 720 km.; plafond pratique: 8.300 m.; armement: une mitrailleuse de 500 coups de 7,9 mm., placée sur le fuselage et une MG 15 de 7,9 mm. avec 975 coups, à disposition de l'observateur, placée dans la partie arrière de la cabine. A la place de l'installation photographique, l'avion pouvait porter une charge offensive de 100 kg. de bombes.



(A)

(4)

(2) (4)

(3)



FLAT WHITE
WEISS
BIANCO
BLANK
F.S. 37915

(1)

MODEL MASTER
ITALIEN NO. 1768

OLIVE DRAB
VERT DE OLIVE
VERDE OLIVA
F.S. 38087

(5)

MODEL MASTER
ITALIEN NO. 1711

DARK GREEN
DUNKELGRÜN
VERDE SCURO
F.S. 38110

(3)

MODEL MASTER
ITALIEN NO. 1710

SAND
SANDIA
F.S. 38031

(4)

MODEL MASTER
ITALIEN NO. 1706

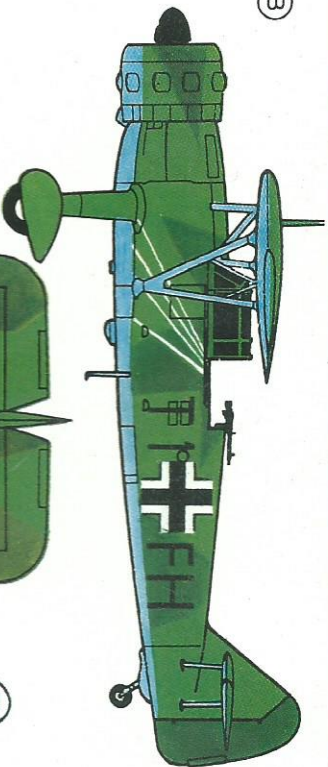
DUNKELBLAU
BLAUSSCHWARTZ
CEL ESTE CHIAIO
F.S. 38032

(5)

MODEL MASTER
ITALIEN NO. 1722

MOUVI NAKENNISSARA-PLAST

Моделинг из пластмассы
Hänkkö Oy - Helsingin
Tampere, Linnankatu 14
Finland
Koputuskielto! Käsitteiden käyttöä ilman
kirjallista lupaa ei sallita.



(B)

(5)

(2)

(3)

(A) HENSCHEL HS 126 B 2 (H) 14 RECONNAISSANCE
GRUPPE 14 LYBIA 1941

(B) HENSCHEL HS 126 AUFKLAHRUNGSGRUPPE
10 TANNENBURG 1940

MADE IN ITALY BY ITALERI, I-40012 CALDERARA DI RENO

NIKE FIGURTI, KOPII, KORTI, 3 ANI
PIVA GIOVANCA LA INTESTI OOS 3 ANOS
NIET GERJAKTI VOOR KINDREN ONDER DE 3 JAAR
NO ADEGLIATO PER I KINOSI MENDIS DE 3 ANOS
REKONISE OF SMALL PARTS
NON ADATTO AI BAMBINI INFERIORI A 36 MESI
NE CONVENIT PMS AUN ENFANT DE MOINS DE 36 MOIS
REBERE IMKA TEMKKA