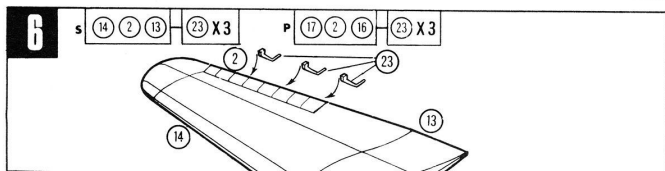
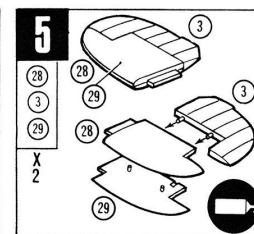
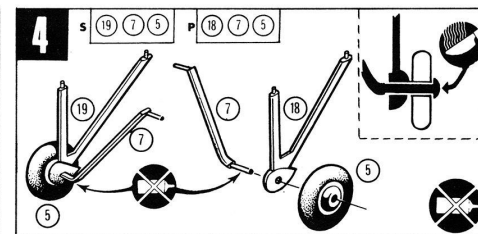
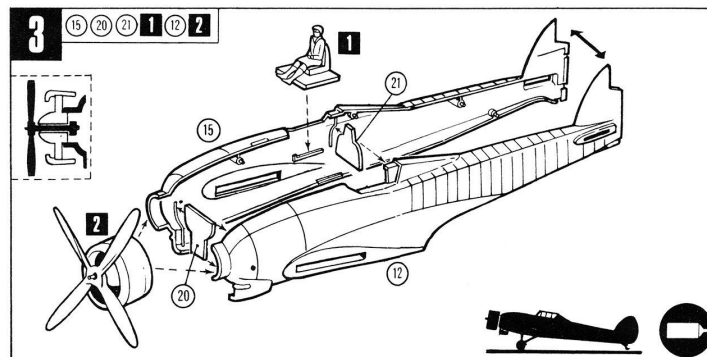
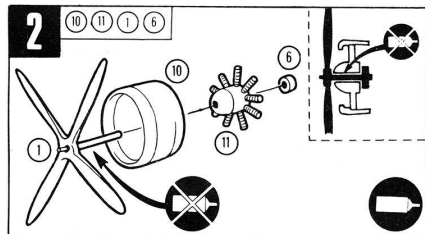
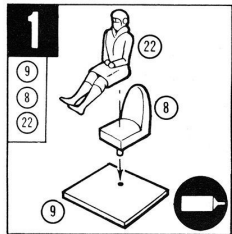
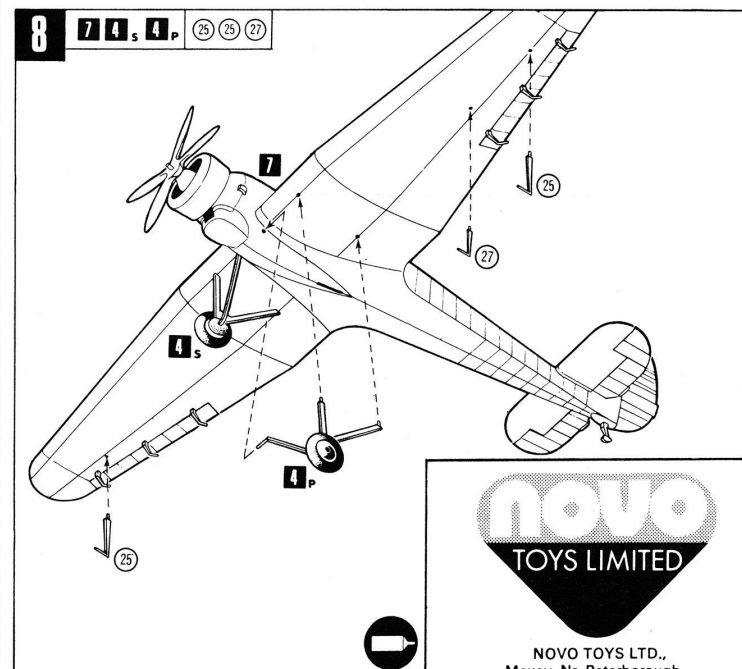
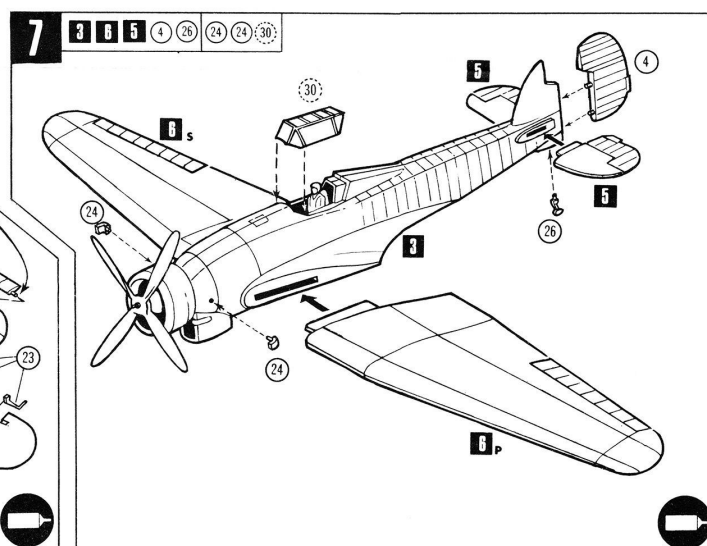


# NOVO BRISTOL 138A

## High Altitude Research Aircraft



-  Cement parts together.  
Teile zusammenkleben.  
Coller les pieces ensemble.  
Lim delene samen.  
Cementare le parti l'una con l'altra.  
Delen aan elkaar lijmen.  
Encollez les pieces.  
Osat liimataan yhteen.
-  Do not cement together.  
Nicht zusammenkleben.  
Ne pas coller ensemble.  
Lim ikke delene sammen.  
Non cementare le parti insieme.  
Niet vastlijmen.  
No encollez las piezas.  
Osat ei liimata yhteen.
-  Cut with a sharp knife.  
Mit scharfem Messer schneiden.  
Couper avec un couteil tranchant.  
Skär med en skarp kniv.  
Tagliare con un coltello affilato.  
Met een scherp mes snijden.  
Corte con un cuchillo afilado.  
Leikatakaa terävällä veitsellä.
-  Shape with hot knife.  
Mit heijem Messer formen.  
Former au canif chaud.  
Form med en varm kniv.  
Modellare con la lama calda di un coltello.  
Met een heet mes boeberen.  
Forme con un cuchillo caliente.  
Muovattaa kuumalla veitsellä.
-  Alternatives.  
Valtimogelijkheiten.  
Alternatives.  
Alternativer.  
Alternative.  
Andere mogelijkheden.  
Alternativas.  
Vaihtoehdot.



NOVO TOYS LTD.,  
Maxey, Nr. Peterborough.

**NOVO**1:72  
SCALE**MODEL****BRISTOL 138A**

High Altitude Research Aircraft

F.165

**ENGLISH INSTRUCTIONS**

Test assembly position and fit of parts before cementing.  
Paint small parts before assembly and assemble in  
sequence shown.

**ANWEISUNGEN AUF DEUTSCH**

Vor dem Zusammenkitten, Montage der Teile, sowie deren  
gute Passung überprüfen. Kleine Teile vor dem Montieren  
anstreichen und in der vorgeschriebenen Folge  
zusammenbauen.

**CONSIGNES EN FRANCAIS**

Essayer la position de montage et l'ajustage des pièces  
avant de les coller. Peindre les petites pièces et puis les  
monter dans l'ordre indiqué.

**ANVISNINGER PA NORSK**

Prøv sammensetting og at delene passer før de limes. Mal  
små deler før sammensettingen, og sett dem sammen i  
angitt rekkefølge.

**ISTRUZIONI IN ITALIANO**

Provare la posizione di montaggio ed attacco delle parti  
prima di cementare. Verniciare le parti piccole prima del  
montaggio e montare nell'ordine indicato.

**AANWIJZINGEN, NEDERLANDS**

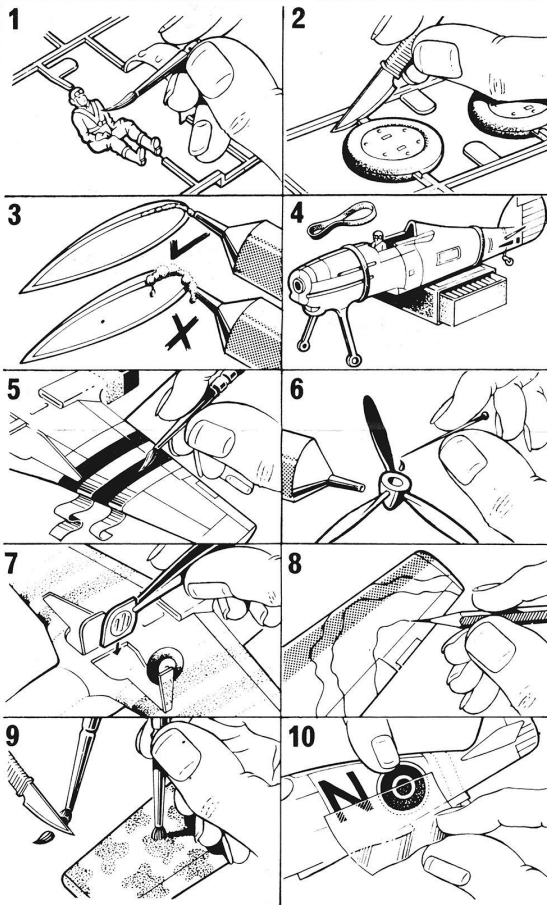
Alvorens de delen aan elkaar te lijmen eerst controleren hoe  
deze samengevoegd worden en of ze passend zijn. Verf de  
kleinere delen voordat ze gemonteerd worden en zet dan  
het model in de aangegeven volgorde in elkaar.

**INSTRUCCIONES EN ESPANOL**

Ponga a prueba la posición de montaje y ajuste de piezas  
antes de encolarlas. Pinte las piezas pequeñas antes de  
montar y entonces monte en el orden mostrado.

**SUOMALAISET RAKENNUSOHJEET**

Kokeile osien asennus ja sopivuus ennen liimaamista.  
Maalaa pienet osat ennen kokoon panoa ja kokoa  
esitetystä järjestyksessä.

**10 TOP MODEL TIPS****Bristol 138A**

The Bristol 138 A was designed to carry out research into the problems of very high altitude flight. First flown in 1936 it soon established a world height record when Sqn. Ldr. Swain took it up to 49,967 ft. An Italian plane beat this record in 1937. The Bristol was modified and reconditioned and in June 1937, piloted by Flt. Lieut. M.J. Adam, it reached a height of 53,937 ft. The cockpit canopy cracked but the pilot's special pressure suit saved him from injury. Engine : 460 h.p. Bristol Pegasus P.E. VI S. Maximum speed : 177 m.p.h. at 45,000 ft.

Die Bristol 138 A wurde zur Erforschung der mit Flügen in übermäßiger Höhe verbundenen Probleme konstruiert. Sie startete 1936 zum ersten Flug und erzielte bald einen Welt Höhenrekord, als Staffelführer Swain sie bis in eine Höhe von 15240 m flog. Ein italienisches Flugzeug brach diesen Rekord im Jahre 1937. Die Bristol wurde verändert und revidiert, und im Juni 1937 erreichte sie, geflogen von Fliegerhauptmann M.J. Adam, eine Höhe von 16451 m. Die Führersitz verkleidung riß, aber der Pilot wurde durch seinen Spezial-Druckanzug vor einer Verletzung bewahrt. Motor : 460 PS Bristol Pegasus P.E. VI S. Höchstgeschwindigkeit : 284 km/Std. in 13725 m.

Le Bristol 138 A fut conçu afin de faire des recherches sur les problèmes présentés par le vol à très haute altitude. Il vola d'abord pour la première fois en 1936 et peu de temps après établit un record de hauteur lorsque Sqn. Ldr. Swain atteignit avec lui une hauteur de 15240 mètres. Un appareil italien battit ce record en 1937. Le Bristol fut modifié et révisé et en juin 1937, avec Flt. Lieut. M.J. Adam comme pilote, il atteignit une hauteur de 16451 mètres. La verrière du cockpit se fendit mais la combinaison spéciale sous pression du pilote fit qu'il ne fut pas blessé. Propulsion : Bristol Pegasus P.E. VI S, 460 cv. Vitesse maxi : 284 km/h à 13725 mètres.

Bristol 138 A ble tegnet for å studere problemene ved flyvning i stor høyde. Det flyet for første gang i 1936 og satte snart verdens høyde rekord da Squadron Leader Swain tok det opp til 15240 m. Denne rekorden ble slått av et italiensk fly i 1937. Bristofflyet ble overhålt og fornyet og i juni 1937 fleyøyntenant M.J. Adam det i en høyde av 16451 m. Cockpitdekket slo sprekker, men flyverens spesielle trykkdress reddet ham. Motor : 460 hk. Bristol Pegasus P.E. VI S. Maks. hastighet : 284 km/t på 13725 m.

Il Bristol 138 A fu progettato per effettuare ricerche nei problemi di volo ad altissima quota. Volò per la prima volta nel 1936 e ben presto conquistò un record mondiale di altitudine quando il Squadron Leader Swain lo portò ad un'altezza di 15240 metri. Un aereo italiano superò questo primato nel 1937. Il Bristol fu modificato e revisionato e nel giugno del 1937, pilotato dal Flight Lieutenant M.J. Adam raggiunse un'altezza di 16451 metri. La calotta della carlinga si spacò ma il pilota non si ferì poiché indossava un abito speciale pressurizzato. Motore : Un Bristol Pegasus P.E. VI S di 460 C.V. Velocità di punta : 284 km orari a 13725 metri.

De Bristol 138 A was speciaal ontworpen voor het uitvoeren van research in de problemen van het vliegen op grote hoogten. Hij vloog voor het eerst in 1936 en vestigde al spoedig een wereldhoogterecord toen Squadron Leader Swain een hoogte van 15240 m bereikte. Dit record werd in 1937 door een Italiaans vliegtuig gebroken. Na veranderen en geheel gereviseerd te zijn bereikte de Bristol met Flight Lieutenant M.J. Adam aan het stuur in juni 1937 een hoogte van 16451 m. Tijdens deze vlucht barstte de cockpitkap, maar een speciaal drukpak beschermde de piloot tegen alle nadelige gevolgen. Motor : Bristol Pegasus P.E. VI S, 460 PK. Max. snelheid : 284 km/u op 13725 m hoogte.

El Bristol 138 A fue diseñado para llevar a cabo investigaciones sobre los problemas del vuelo a gran altura. Voló por primera vez en 1936, y pronto estableció un record mundial de altura cuando el Sqn. Ldr. Swain lo subió hasta 15240 metros de altura. En 1937 un avión italiano batió este record. El Bristol fue modificado y recondicionado y en junio de 1937, pilotado por el Flt. Lieut. M.J. Adam, alcanzó una altura de 16451 metros. Se rajó el techo de la cabina pero el traje de presión especial del piloto le evitó daños. Motor : Bristol Pegasus P.E. VI S de 460 cv. Velocidad máxima : 284 k.p.h. a 13725 metros.

Bristol 138 A oli suunniteltu huippukorkeuden lentojen ongelmien tutkimustehäviin. Se lensi ensikertaa 1936 ja saavutti pian maailmanennätyskorkeuden Lsiv. Jöht. Swainin ohjajanaan 15240 metristä. Mutta jo vuonna 1937 ylitti italialainen kone tämän ennätysen. Bristoliin tehtiin muunnoksia ja uudistuksia, ja Luutn. M.J. Adamsin ohjajanaan se saavutti 16451 metrin korkeuden kesäkuussa 1937. Ohjaamon kuomu säröili, mutta painepuvun ansiosta säästyivät lentäjät vahingoilta. Moottorit : 460 h/v Bristol Pegasus P.E. VI S. Huippunopeus : 284 km. 13725 metristä.



# Bristol 138A Research Plane

**INSTRUCTION LEAFLET**  
**FEUILLET D'INSTRUCTIONS**  
**BROCHURE MET INSTRUCTIES**  
**INSTRUKSJONSHEFTE**  
**ANWEISUNGSHEFT**  
**HOJA DE INSTRUCCIONES**  
**OHJEKIRJANEN**  
**VOLANTINO D'ISTRUZIONI**

# Bristol 138A - Research Plane

F165

## Colour Painting Guide BRISTOL 138 A

The Bristol 138A was a single seat high altitude research aircraft which first flew in May 1936. After tests with an oxygen pressure helmet Squadron Leader FR.D. Swain established a new high altitude record of 49,967ft. in September 1936. Within a year Flight Lt. Adam took this aircraft to a new record of 53,937ft. Top speed was 177m.p.h. and it took 50 minutes to reach 45,000ft.

