

NOVO 1:72 SCALE MODEL

VICKERS SUPERMARINE ATTACKER F.1

Carrier-borne Naval Fighter

F330

ENGLISH INSTRUCTIONS

Test assembly position and fit of parts before cementing. Paint small parts before assembly and assemble in sequence shown.

ANWEISUNGEN AUF DEUTSCH

Vor dem Zusammenkiten, Montage der Teile, sowie deren gute Passung überprüfen. Kleine Teile vor dem Montieren anstreichen und in der vorgeschriebenen Folge zusammenbauen.

CONSIGNES EN FRANCAIS

Essayer la position de montage et l'ajustage des pièces avant de les coller. Peindre les petites pièces et puis les monter dans l'ordre indiqué.

ANVISNINGER PA NORSK

Prøv sammensetting og at delene passer før de limes. Mal små deler før sammensettingen, og sett dem sammen i angitt rekkefølge.

ISTRUZIONI IN ITALIANO

Provare la posizione di montaggio ed attacco delle parti prima di cementare. Verniciare le parti piccole prima del montaggio e montare nell'ordine indicato.

AANWIJZINGEN, NEDERLANDS

Alvorens de delen aan elkaar te lijmen eerst controleren hoe deze samengevoegd worden en of ze passend zijn. Verf de kleinere delen voordat ze gemonteerd worden en zet dan het model in de aangegeven volgorde in elkaar.

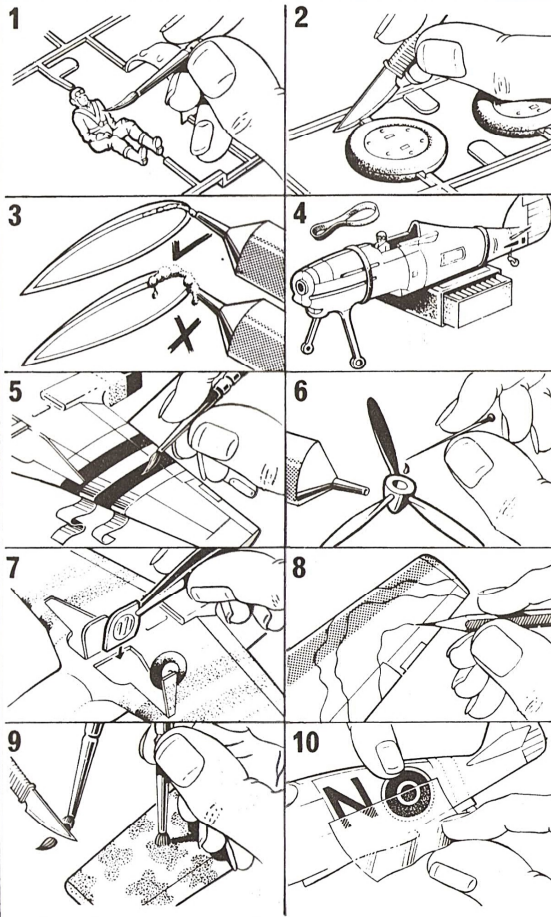
INSTRUCCIONES EN ESPANOL

Ponga a prueba la posición de montaje y ajuste de piezas antes de encolarlas. Pinte las piezas pequeñas antes de montar y entonces monte en el orden mostrado.

SUOMALAISET RAKENNUSOHJEET

Kokeile osien asennus ja sopivuus ennen liimaamista. Maalaa pienet osat ennen kokoon panoa ja kokoa esitetystä järjestyksessä.

10 TOP MODEL TIPS



Vickers Supermarine Attacker F.1

The Attacker was the first jet fighter to enter service with the Fleet Air Arm. The prototype was test flown in July 1946 and Carrier trials took place aboard H.M.S. Illustrious in October 1947. A total of 145 Attackers were built, the first joining No. 800 Squadron Royal Navy at Ford in 1951. WA 496, the subject of the model, served aboard H.M.S. Eagle. Attackers were superseded by Sea Hawks and Sea Venoms from 1954. Engine: One 5100 lb. static thrust Rolls Royce Nene 3. Maximum speed: 490 m.p.h. at sea level. Service ceiling: 45000 ft. Armament: Four 20 mm guns in wings.

Bei dem Attacker handelte es sich um den ersten Düsenjäger, der in die Dienste der Marineflottilie aufgenommen wurde. Der Prototyp startete im Juli 1946 zum Probeflug, und Decklandeversuche fanden an Bord H.M.S. Illustrious im Oktober 1947 statt. Es wurden insgesamt 145 Attackers gebaut, von denen der erste 1951 von dem Geschwader Nr. 800 der Königlichen Marine in Ford in Dienst genommen wurde. Die WA 496, der Gegenstand des Modells, diente an Bord des H.M.S. Eagle. Von 1954 an wurden die Attackers von Sea Hawks und Sea Venoms verdrängt. Triebwerk: ein 2315 kg Standschub Rolls Royce Nene 3. Höchstgeschwindigkeit: 949 km/Std. in Meereshöhe. Dienstgipfelhöhe: 13725 m. Bewaffnung: Vier 20 mm Kanonen in Tragflächen.

L'Attacker fut le premier appareil à réaction à entrer en service dans le Fleet Air Arm. Le prototype subit ses vols d'essai en juillet 1946 et les essais de l'avion embarqué se firent à bord de l'H.M.S. Illustrious en octobre 1947. On construisit en tout 145 Attackers, dont les premiers rejoignirent le Groupe No. 800 de la Royal Navy à Ford en 1951. Le WA 496, choisi pour cette maquette, fut en service à bord de H.M.S. Eagle. Les Attackers furent remplacés par les Sea Hawk et les Sea Venom à partir de 1954. Population: Un Rolls Royce Nene 3 de 2315 kg de poussée statique. Vitesse max: 949 km/h au niveau de la mer. Plafond pratique: 13725 mètres. Armement: Quatre canons de 20 mm dans les ailes.

Attacker var det første jetfly som tjenestegjorde i den britiske marines flyvåpen. Prototypen ble prøvoflyet i juli 1946 og prøver ombord hangarskip fant sted ombord H.M.S. Illustrious i oktober 1947. 145 Attackerfly ble bygget i alt, det første sluttet seg til skvadron nr. 800, Royal Navy, på Ford i Syd-England i 1951. WA 496, som var gjenstand for modellen, tjenestegjorde ombord H.M.S. Eagle. Attacker ble erstattet med Sea Hawks og Sea Venoms fra 1954. Motor: En 2315 kg statisk trykk Rolls Royce Nene 3. Maks. hastighet: 949 km/t ved havoverflaten. Operasjonshøyde: 13725 m. Bevæpning: Fire 20 mm kanoner i vingene.

L'Attacker fu il primo caccia a reazione ad entrare in servizio con il Fleet Air Arm. Il prototipo volò per la prima volta nel luglio del 1946 e le prove ebbero luogo a bordo della portaerei H.M.S. Illustrious nell'ottobre 1947. Un totale di 145 Attacker furono costruiti; il primo fu aggregato alla squadriglia N. 800 Royal Navy a Ford, nel 1951. Il WA 496, soggetto del modello, servì a bordo H.M.S. Eagle. Gli Attacker furono sostituiti dai Sea Hawks e Sea Venoms dal 1954. Motore: un Rolls Royce Nene 3, di 2315 kg di spinta a punto fisso. Velocità massima: 949 km orari a livello di mare. Tangenza pratica: 13725 metri. Armamento: Quattro cannoni di 20 mm nelle ali.

De Attacker was de eerste straaljager die bij de engelse marineluchtmacht in dienst kwam. Het prototyp maakte zijn eerste testvlucht in juli 1946 en de vliegdekeproefvluchten werden in oktober 1947 aan boord van H.M.S. Illustrious uitgevoerd. In totaal werden er 145 Attackers gebouwd. WA 496, het voorbeeld van dit model, deed dienst aan boord van H.M.S. Eagle. Vanaf 1954 werden de Attackers door Sea Hawks en Sea Venoms vervangen. Motor: een Rolls Royce Nene 3, statische stuwwracht 2315 kg. Max. snelheid: 949 km/u op zeepeil. Practische hoogtegrens: 13725 m. Bewapening: vier 20 mm kanonnen in de vleugels.

El "Attacker" llegó a ser el primer cazador de chorro puesto en servicio de la Aviación Naval Inglesa. El prototipo se ensayó en vuelo en Julio de 1946 y sus pruebas fueron llevadas a cabo a bordo del H.M.S. "Illustrious" en Octubre de 1947. Se construyó un total de 145 Attackers y el primero se incorporó en la Escuadrilla nro. 800 de la Real Armada en el año 1951 en Ford (Inglaterra). El WA 496, materia de este modelo, prestó sus servicios en H.M.S. "Eagle". Desde 1954, los Attacker han sido reemplazados por los "Sea Hawk" y los "Sea Venom". Motor: Rolls Royce Nene 3; 2315 kg de empuje estático. Velocidad: 949 k.p.h. al nivel del mar. Techo de servicio: 13725 metros. Armamento: cuatro cañones de 20 mm, montados en las alas.

Attacker oli ensimmäinen Fleet Air Arm'in palvelukseen tullut suihkuväivä. Prototyypin koelento oli heinäkuussa 1946 ja tukialukoet tehtiin H.M.S. Illustrious'illa lokakuussa 1947. Niitä rakennettiin kaikkiaan 145 kappaletta, ensimmäisten astuen palvelukseen vuonna 1951 Royal Navy:n No. 800 laivueella Fordiin. Tämän pakkauksen mallina ollut WA 496 palveli H.M.S. Eagle'ta. Attackerien seuraajiksi tulivat Sea Hawk'it ja Sea Venom'it vuodesta 1954 lähtien. Moottori: Yksi 2315 kg staattisen työntövoiman Rolls Royce Nene 3. Kattoonopeus: 949 km p/t meren pinnassa. Palveluslaskikorkeus: 13725 metriä. Aseistus: Neljä 20 mm tykkiä siivissä.



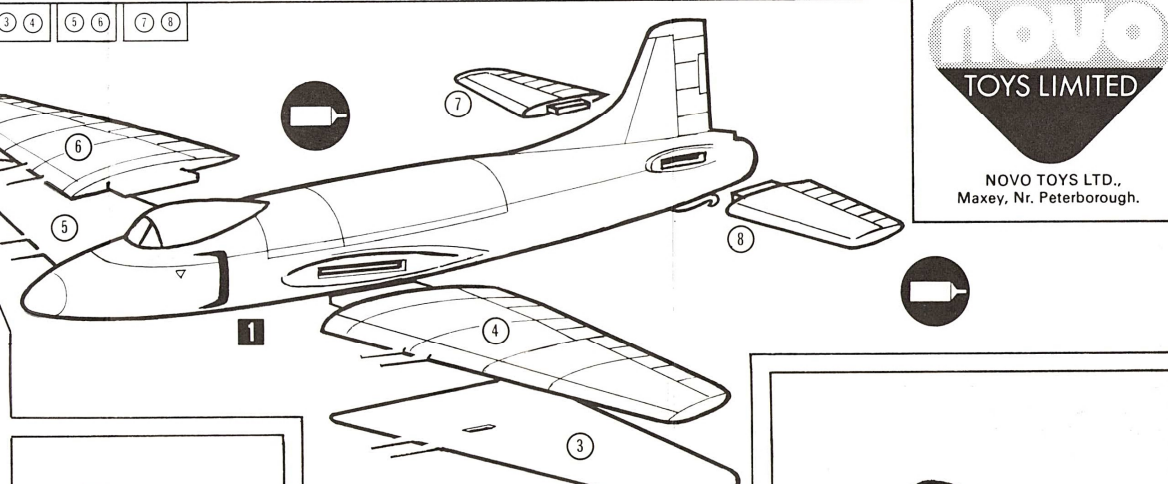
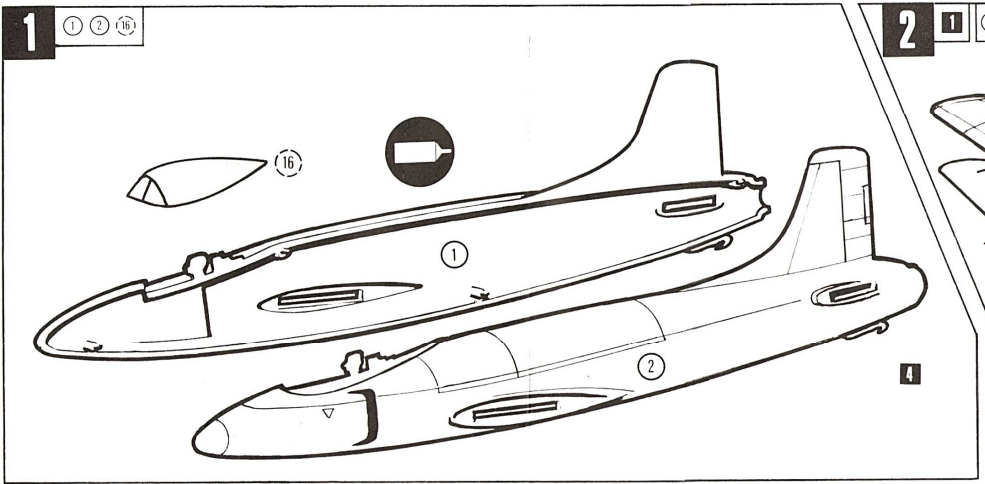
Vickers Supermarine Attacker F.1

INSTRUCTION LEAFLET
FEUILLET D'INSTRUCTIONS
BROCHURE MET INSTRUCTIES
INSTRUKSJONSHEFTE
ANWEISUNGSHEFT
HOJA DE INSTRUCCIONES
OHJEKIRJANEN
VOLANTINO D'ISTRUZIONI

NOVO VICKERS SUPERMARINE ATTACKER F.1 Carrier-borne Naval Fighter



NOVO TOYS LTD.,
Maxey, Nr. Peterborough.



Glue instructions:
 Cement parts together.
 Teile zusammenkleben.
 Coller les pieces ensemble.
 Lim delene sammen.
 Cementare le parti l'una con l'altra.
 Delen aan elkaar lijmen.
 Encole las piezas.
 Osat liimataan yhteen.

Do not cement together:
 Nicht zusammenkleben.
 Ne pas coller ensemble.
 Lim ikke delene sammen.
 Non cementare le parti insieme.
 Niet vastlijmen.
 No encolar las piezas.
 Osia ei liimata yhteen.

Alternatives:
 Wahlmöglichkeiten.
 Alternatives.
 Alternatives.
 Alternatives.
 Andere mogelijkheden.
 Alternativas.
 Vaihtoehdot.

